



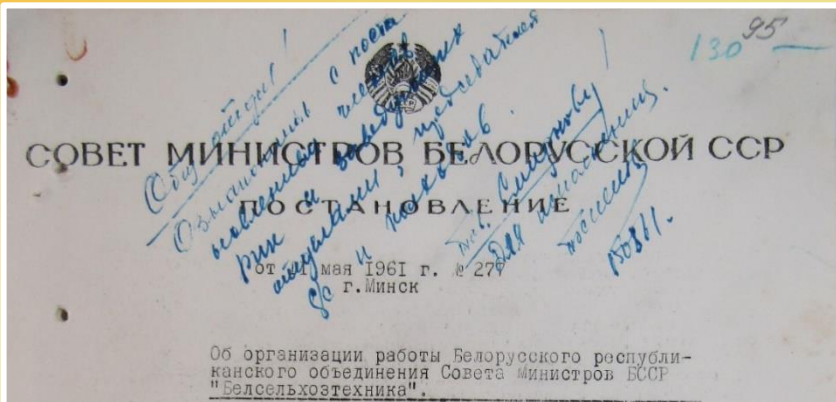
Учреждение «Зональный государственный архив в г.Новогрудке»



**Новогрудская
сельхозтехника**

к 65-летию предприятия

В соответствии с постановлением Совета Министров БССР от 11 мая 1961 г. № 277 на базе Новогрудской ремонтно-технической мелиоративной станции (РТМС) было образовано Новогрудское районное отделение «Сельхозтехника».



Об организации работы Белорусского республиканского объединения Совета Министров БССР "Белсельхозтехника".

В соответствии с постановлением Совета Министров СССР от 7 апреля 1961 года № 296 "Об организации работы Всесоюзного объединения "Союзсельхозтехника" и Указом Президиума Верховного Совета БССР от 13 марта 1961 года "Об образовании Республиканского объединения Совета Министров Белорусской ССР по продаже сельскохозяйственной техники, запасных частей, минеральных удобрений и других материально-технических средств, организации ремонта и использования машин в колхозах и совхозах /Белсельхозтехника/" Совет Министров Белорусской ССР ПОСТАНОВЛЯЕТ:

1. Установить, что Белорусское республиканское объединение "Белсельхозтехника":
 - а/ организует продажу через районные и межрайонные отделения и областные объединения "Сельхозтехника": колхозам, совхозам и другим сельскохозяйственным предприятиям-тракторов, автомобилей /грузовых, легковых и специальных/, тракторных и автомобильных прицепов и полуприцепов, сельскохозяйственных, дорожных, землеройных и строительных машин, электрооборудования, кабельных изделий, станочного и ремонтно-технологического оборудования, стационарных двигателей, оборудования для машинного водоснабжения, электроинструментов, черных и цветных металлов /для ремонта и эксплуатации машинно-тракторного парка/, труб, минеральных удобрений, дождикоматов, гербицидов, автомобильных шин, резинотехнических изделий, инструменты, подшипников качения, ролико-втулочных цепей и других материально-технических средств, необходимых для сельскохозяйственного производства;

совхозам и другим государственным сельскохозяйственным предприятиям - металлов для строительства, лесных и строительных материалов;

4. В связи с организацией Белорусского республиканского объединения "Белсельхозтехника" упразднить Главное управление торговли автомобилями, тракторами, сельскохозяйственными машинами, запасными частями и другими товарами производственного назначения для сельского хозяйства и по поставкам народному хозяйству продукции автотракторного и сельскохозяйственного индустриального при Совете Министров БССР, передав его республиканскую, областную, межрайонные и районные базы вновь организованному объединению "Белсельхозтехника".

5. Утвердить следующую сеть предприятий и организаций темы Белорусского республиканского объединения "Белсельхозтехника":

- 1/ Районные отделения "Сельхозтехника" по одному в каждом административном районе на базе РТМС и других предприятий.
- 2/ Торговые базы "Белсельхозтехника" согласно приложению 2.
- 3/ Брестское, Витебское, Гомельское, Гродненское, Минское и Могилевское областные объединения "Сельхозтехника".
- 4/ Трест "Энергостроимонтаж" с сетью согласно приложению 3.
- 5/ Трест "Промбурвод" с сетью согласно приложению 4.

Госплану БССР, Министерству финансов БССР и Белорусскому республиканскому объединению "Белсельхозтехника" в двухмесячный срок изучить вопрос о целесообразности оставления хозяйственной конторы снабжения треста "Промбурвод" и внести предложение в Совет Министров БССР.

6/ Областные районы сельских электрических сетей с производственными участками согласно приложению 5.

7. Принять к руководству, что Совет Министров СССР анонсом от 7 апреля 1961 г. № 296. а/ установил, что Министерство сельского хозяйства СССР состоит со Всесоюзным объединением "Союзсельхозтехника" обязывает и утверждает по согласованию с Советами Министров республик и Государственным комитетом Совета Министров по автоматизации и машиностроению систему машин для лесной механизации сельскохозяйственного производства, а е разрабатывает и утверждает основные агротехнические требования, предъявляемые к тракторам и сельскохозяйственным машиностроительным конструкциям.

Планы опытно-конструкторских работ организаций, занимающихся созданием новой техники для сельского хозяйства, ежегодно утверждаются Советами Министров союзных республик, министерствами и ведомствами СССР по согласованию с Государственным

Приложение № I
к постановлению Совета Министров БССР от 11 мая 1961 г. № 277

СПИСОК
ремонтно-технических мелиоративных станций и других предприятий, подлежащих передаче Республиканскому объединению "Белсельхозтехника"

№ пп	Наименование районов	Наименование РТМС и других предприятий
1	2	3
Гродненская область		
1.	Берестовицкий	Берестовицкая РТМС
2.	Волковисский	Волковисская РТМС
3.	Вороновский	Вороновская РТМС
4.	Гродненский	Гродненская РТМС
5.	Дятловский	Дятловская РТМС
6.	Желудокский	Желудокская РТМС, без б. Дубровской МТС
7.	Зельвенский	Зельвенская РТМС, без б. Голышанской МТС
8.	Изювский	Изювская РТМС, без Братинской РТМС
9.	Кореличский	Кореличская РТМС
10.	Лидский	Лидская РТМС
11.	Мостовский	Мостовская РТМС
12.	Новогрудский	Новогрудская РТМС
13.	Островецкий	Островецкая РТМС, без б. Островецкой РТМС
14.	Ошмянский	Ошмянская РТМС
15.	Радунский	Радунская РТМС
16.	Свислочьский	Свислочьская РТМС
17.	Скидельский	быв. Скидельская РТМС /Луноно/
18.	Слонимский	Слонимская РТМС
19.	Смогоргонский	Смогоргонская РТМС
20.	Щучинский	Щучинская РТМС

Однако история предприятия начиналась еще в 1940 году, когда для технического обеспечения сельского хозяйства и в помощь образующимся колхозам была создана **Новогрудская машинно-тракторная станция**, разместившаяся в городе по ул. 1 Мая.



Першы выезд на трактары. 1940г.

Из фондов Кореличского
районного краеведческого музея

В МТС могли обращаться и частные, в первую очередь бедняцко-средняцкие, хозяйства.

Совнаркомом БССР от 22 апреля 1940 года были установлены расценки по оплате за пользование конным инвентарем, предоставляемым МТС таким хозяйствам:

Плуг однокорпусный конный – 80 коп. за день работы;

Плуг двухкорпусный – 1 руб. 20 коп;

Культиватор – 1 руб.;

Борона – 60 коп.;

Сеялка – 5 руб.;

Молотилка конная – 20 руб.;

Веялка – 4 руб.

Окучник – 70 коп.

Ф.475.Оп.1.Д.1. Л.17

Коллективизация сельского хозяйства западных областей БССР была прервана событиями Великой Отечественной войны.

В июле 1944 г. МТС возобновила свою работу.

НАРОДНЫЙ КОМИССАРИАТ ЗЕМЛЕДЕЛИЯ СССР

Формы утверждены: НКФ СССР № 134 от 16. VIII 1944 г. и ЦСУ Госплана СССР, № 10-15 от 26. VIII 1944 г. Представляются обл. (край) ЗО и НКЗ республик, отделением Госбанка и Сельхозбанка, обл. (край) ФО и обл. (край) Статуправлению.

Демонстрация

ГОДОВОЙ ОТЧЕТ за 1944 год
Новозрудский машинно-тракторной станции
 БССР
Барановичской республики
Новозрудского района

Годовые балансы поступили: 1. IV-1944 г. 2. VII-1944 г. 3. X-1944 г. Годовой отчет поступил 1944 г.

Документальная реализация произведена в 1944 г. согласно акту от _____

Годовой отчет проверен _____ 1945 г. Гл. Бухгалтер _____

Годовой отчет утвержден согласно постановлению от _____

Год и дата организации МТС: *В июле 1944 г.*

Дата инвестирования в 1944 г. основных средств: *на 1 октября*

работ для колхозов: *на 1 января*

расчетов: *на 1 января*

зачислений и материалов: *на 1 января*

прочих статей: *на 1 января*

При МТС имеется мастерская: *текущего ремонта*

ремонта

Начало весенних полевых работ число мес. 1944 г.

Окончание осенних полевых работ число мес. 1944 г.

Начало уборки зерновых комбайнами число мес. 1944 г.

Окончание уборки зерновых комбайнами число мес. 1944 г.

Начало уборки подсолнуха комбайнами число мес. 1944 г.

Окончание уборки подсолнуха комбайнами число мес. 1944 г.

Число тракторных бригад во время осенних полевых работ

В том числе:

Число обслуживаемых колхозов: зерновых сахарной свеклы

В них: рабочих лошадей алы

подсолнуха

картофеля

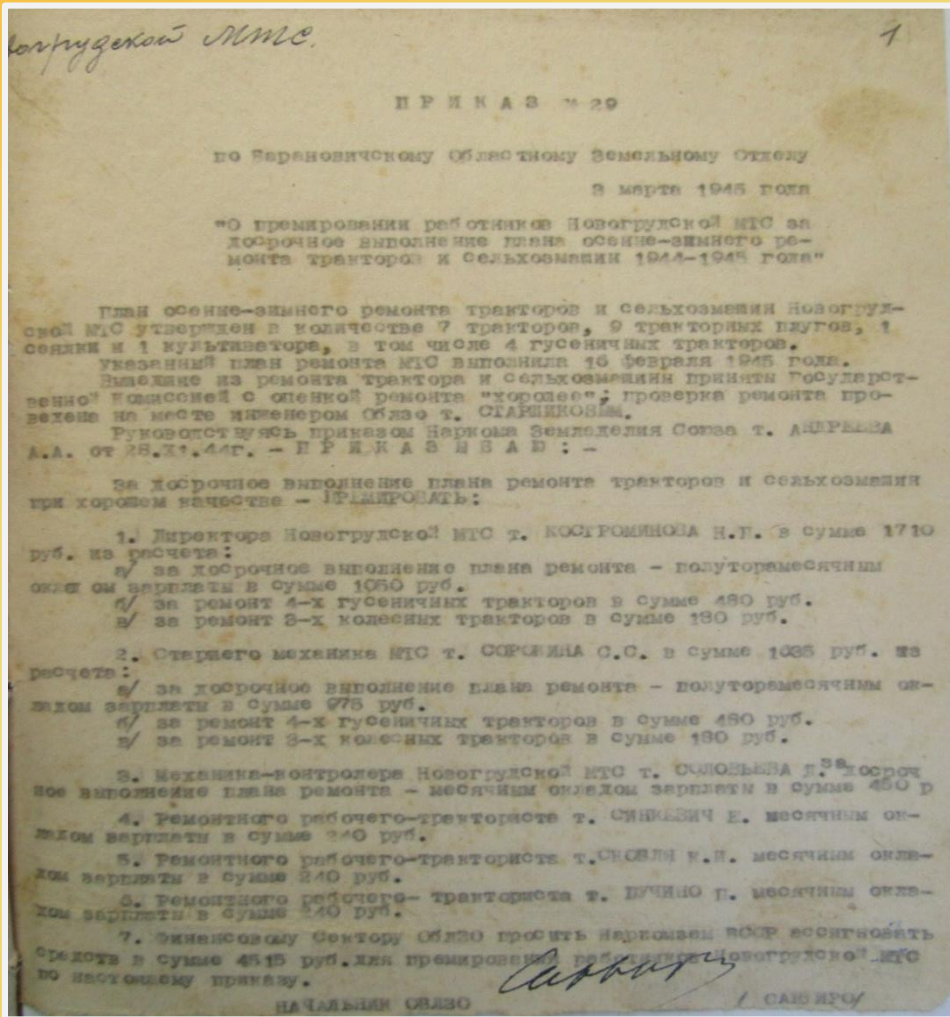
посева под урожай 1944 г. всего га хлопка

Из отчета за 1944 год следует, что на 1 января 1945 г. на станции работал 31 человек, в том числе 1 агроном, 3 механика, 7 трактористов, ремонтные рабочие и др. Имелось 3 колесных и 3 гусеничных трактора, из которых 3 нуждались в ремонте, и 4 лошади.

Численность работников и фонд заработной платы

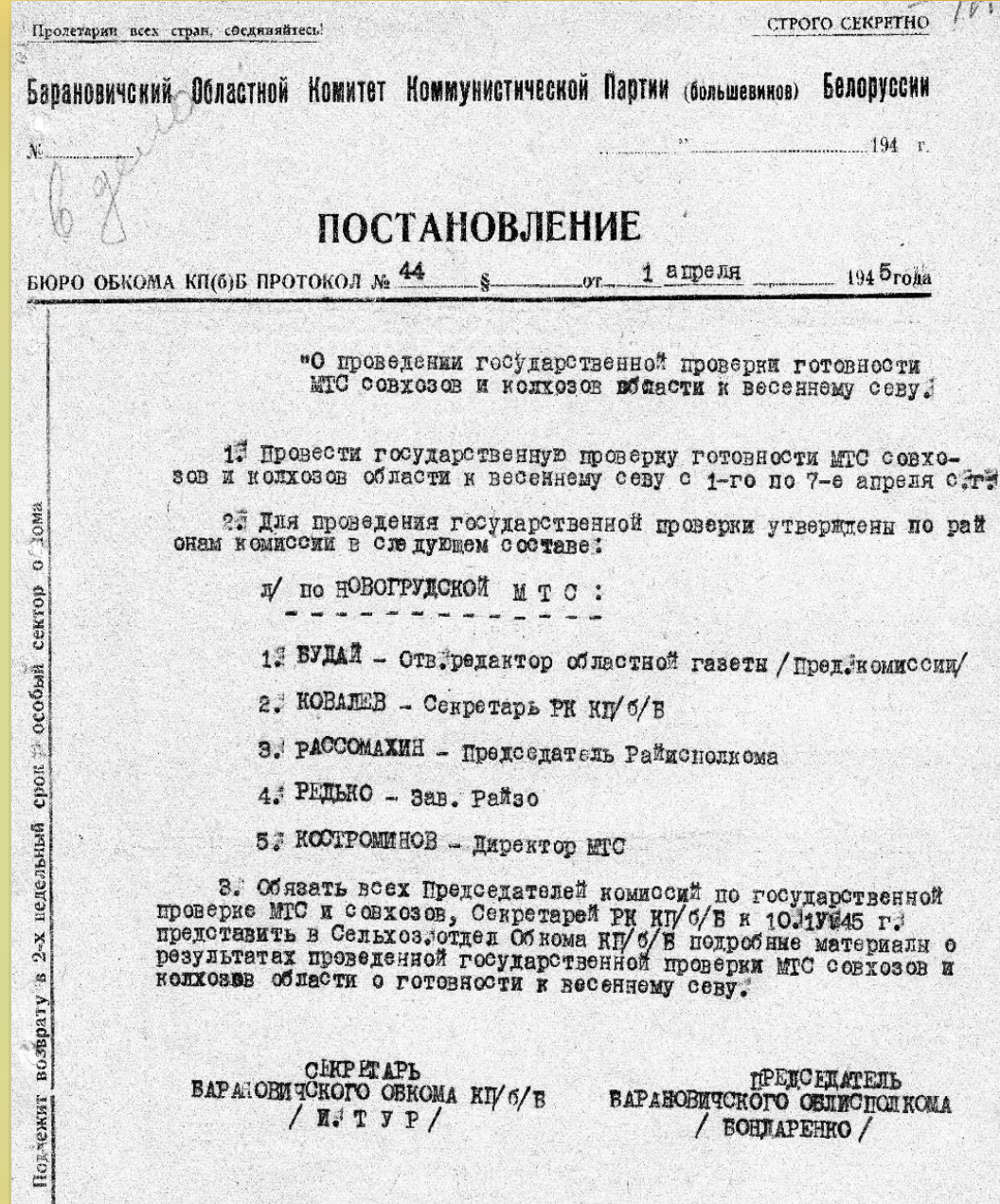
Таблица 1

	Фонд заработной платы по плану	Начислено зарплаты за год, основн. и дополнит. б/начислен.	Численность работников			
			по плану	на 1/1-1945 г.	в т. ч. женщины	средн. списочн. за год
Аппарат МТС и МТМ:						
1. ИТР МТС	14550	11402	7	5		3.3
2. В т. ч. агрономы	×	1950	×	1		
3. механики	×	5877	×	3		
4. ИТР МТМ	×					
5. В т. ч. механики	×		×			
6. Служащие МТС	6150	6366	6	4	2	3.5
7. Служащие МТМ	×					
8. МОП	2980	2783	6	6	1	3.9
9. Шоферы легковых машин						
10. Прочие рабочие МТС	×					
11. Итого работников аппарата	23680	20557	19	15	3	10.1
12. Ремонтные рабочие без учеников		18981		13		7
13. Ученики, занятые на ремонте						
14. Шоферы грузовых машин						
15. Комбайнеры		×				
16. Весовщики при комбайнах		×				
17. Машинисты и весовщики на молотье	1880	850	-	1		0.25
18. Прочие работники, занятые обслужив. машин и механизмов (без трактористов и бригадиров)		×				
19. Итого (стр. 11-18)	25560	40381		29		17.3
20. Трактористы		×				
21. В т. ч. трактористы 1-й категории		×				
22. Тракторные бригадиры и их помощники	4800	627		2		0.25
23. В т. ч. премии за хорошее качество работы		×	×	×	×	×
24. Работники культурно-бытовых учреждений						
25. Работники подсобных хозяйств <i>прочих райхозов</i>		2814				
Всего (стр. 19-25)	30360	43072	19	31	3	17.6
Сверх того: начислено из фонда зарплаты лицам, не состоящим в списочном составе						
начислено за работы, подлежащие оплате из других средств (адм.-хоз., спецсредства и др.):						
а) лицам, не состоящим в списочном составе						
б) списочному составу работников помимо начислений из фонда зарплаты						
	Всего зарплаты с начислениями		В том числе выдано зерна натурой:			
	по плану	фактически				
1. Персоналу МТС	24698	21448	комбайнерам цента			
2. Производственным рабочим	×	1527	машинистам и весовщикам цента			
10			Выдано зерна натурой колхозам комбайнерам цента			
			уборку комбайнами цента			



«План осенне-зимнего ремонта тракторов и сельхозмашин Новогрудской МТС утвержден в количестве 7 тракторов, 9 тракторных плугов, 1 сеялки и 1 культиватора, в том числе 4 гусеничных тракторов.»

Приказ по Барановичскому областному земельному отделу от 03.03.1945 № 29 о премировании работников Новогрудской МТС за досрочное выполнение плана. Ф.16.Оп.1.Д.3.Л.1.



Подлежит возврату в 2-х недельный срок в особый сектор о. Юма

Ф.16.Оп.1.Д.6.Лл.1,12.

Для оказания помощи беднякам и маломощным середнякам хозяйствам в проведении сельскохозяйственных работ в 1945 году при МТС был организован машинно-конный прокатный пункт, который функционировал до 1948 года.

Утверждаю: _____ 1

Нач. облас. _____ (печать)

НАРОДНЫЙ КОМИССАРИАТ ЗЕМЛЕДЕЛИЯ БЕЛОРУССКОЙ ССР

МАШИННО-КОННЫЙ ПРОКАТНЫЙ ПУНКТ
Новогрудской МТС
Биряковичской области

**СВОДНЫЙ
ПРОИЗВОДСТВЕННО-ФИНАНСОВЫЙ ПЛАН
НА 1946 ГОД**

Адрес: Почтовый *Новогрудок-г. Бершачинск*
 Телеграфный _____
 Грузовой (ближайшая ж. д. станция) *Новогрудок*

По договору МКПП обслуживает _____ бедняцких и середняцких хозяйств.

Директор МКПП _____ (печать)
 Гл. бухгалтер _____ (печать)

Таблица № 3

Наличие средств производства и их приобретение

Название	Наличие на 1/1-1945 г.	Бюджет приобретено в 1945 г.	Другие поступления	Наличие на 1/1-1946 г.
I. Рабочий скот				
1. Лошади	12	33	5	40
ИТОГО				
II. Сельхозмашины				
1. Плуги однокоштные				30
2. Плуги двухкоштные	18	12		3
3. Борозы пружинные				1
4. "Зиг-заг"	10	12		32
5. Культиваторы	3	3		5
6. Сялки сошниковые	1	5		6
7. " с дисками		2		2
8. " туковые				
9. " льняные				
10. Однорядные рыхлители				
11. Двурядные	2	3		5
12. Окучники				2
13. Картофелекопалки	6	1		6
14. Сенокосилки	2			2
15. Жатки	3			3
16. Конные грабли	2			2
17. Триеры зерновые	1	3		4
18. Молотилки <i>г. Бужинск</i>				
19. Корчевальные копные машины				
20. " ручные				
21. Жмыходробилки	2			2
22. Соломорезки ручные				
23. <i>бески</i>	4			4
24. _____				
25. _____				
26. _____				
27. _____				
ИТОГО:				
III. Транспортный инвентарь				
1. Однокоштные телеги	1	5		6
2. Двухкоштные	7	5		12
3. Дровни <i>г. Бужинск</i>	7	5		12
4. Спряг рабочая <i>навозная</i>		30		30
5. " выездная	2	3		5
6. _____				
7. _____				
8. _____				
ИТОГО				



Таблица № 3

ПЛАН РАБОТ МАШИННО-КОННО-ПРОКАТНОГО ПУНКТА
 Объем сельскохозяйственных работ в крестьянских хозяйствах
 (без работ на собственных участках)

НАИМЕНОВАНИЕ РАБОТ	Объем работ в га	Норма выработки	Количество коней	В переводе на мягкую пахоту	
				Коэффициент перевода	Гектар мягкой пахоты
Весенняя пахота	50	0,4	125	0,95	47,5
Боронование	80	3	26	0,11	8,8
Весенняя культивация					
Посев яровых					
Вывозка навоза т/ккм	107	3,75	6	0,1	10,7
Подъем паров	130	0,4	325	0,45	123,5
Культивация паров					
Перепахивка паров					
Борка хлебов жатками	80	2,5	64	0,45	54
Вывозка снопов т/ккм	500	3,75	133	0,1	50
Вывозка хлеба на сыпные пункты т/ккм	300	3,75	79	0,1	30
Посев озимых					
Валсыба (тон.)	40	2,0	80	0,35	14
Сенокосение					
Класска под озимые	100	0,4	250	0,95	95
Боронование под озимые					
Подъем зяби	70	0,4	175	0,95	66,5
Подъем целины					
ИТОГО			1263		500
Среднее количество лошадей, занятых на сельскохозяйственных работах: <u>8,4</u>					
Транспортные работы кроме полевых:					
Средней <u>640</u> т/ккм <u>3,75</u> т/ккм <u>2400</u>					
Среднее количество лошадей, занятых на транспортных работах: <u>13,0</u>					

Сводный производственно-финансовый план машинно-конного прокатного пункта на 1946 год. Ф.16.Оп.1.Д.8.Лл.1,2.

Пролетарыі ўсіх краін, еднайся!

Стаханавец палёў

ОРГАН ПАЛІТАДДЕЛА НАВАГРУДСКОЙ МТС, БАРАНАВІЦЬКАЙ ВОБЛАСЦІ.

№ 1

Субота, 27 МАЯ 1950 года

Год выдання 1
Цана 10 кап.

Дарагія чытачы—
калгаснікі і калгасніцы,
механізатары МТС!

З сённяшняга дня пачала выходзіць газета „Стаханавец палёў“ — орган палітаддзела Навагрудскай МТС.

Старонкі газеты прадастаўляюцца для выступленняў перадавых людзей калгасаў і МТС, для паказу перадавога вопыту стаханавцаў сацыялістычных палёў. Газета будзе паказваць работу сельскіх партыйных і комсамольскіх арганізацый, работу нашых слаўных жанчын і моладзі.

При вашай дапамозе, таварыш чытачы, газета будзе бязлітасна выкрываць парушэнні Статута сельгасарцелі—асноўнага закона калгаснага жыцця, выкрываць лодары, рвачоў, ворагаў калгаснага ладу.

Рэдакцыя газеты „Стаханавец палёў“ спадзяецца, што вы акажаце самую актыўную дапамогу газеце ў выкананні гэтай вялікай і пачэснай задачы, накіраванай на карэнае палепшанне работы МТС, на далейшае арганізацыйна-гаспадарчае ўмацаванне калгасаў, на стварэнне заможнага і культурнага жыцця калгаснікаў.

**Дасканала падрыхтуемся
да сенаўборкі**

Жывагадоўля—адна з важнейшых галін сацыялістычнай сельскай гаспадаркі. Гэтую галіну трэба забяспечыць поўнае выкананне планаў сенаўборкі і сілкавання жывёлы.

Таварышы калгаснікі і калгасніцы, механізатары МТС! Ва ўсеўзбраенні сурэннем і правядзём сенаўборку і сіласаванне кармоў, створым грамадскай жывёле моцную кармавую базу!

ПАРТЫЙНА-КОМСАМОЛЬСКАЕ ЖЫЦЦЕ

Расціць комсамольскую арганізацыю

Сельскія комсамолы—верныя памочнікі пашай партыі ў камуністычным выхаванні моладзі, у арганізацыйна-гаспадарчым умацаванні калгасаў.

Так і вызначыла сваю ролю комсамольская арганізацыя калгаса «Совхозная Беларусь» дзе сакратаром таа. Касцюч. Валюцкую ўвагу ўважліва арганізацыя палітычнай работе сярод моладзі. Тут для не рэгулярна праводзіцца гутаркі, чыткі, даклады.

Цікава, жыўца масавага работа комсамольскай арганізацыі фізічнае ле абтартыт сярод моладзі і ўсіх калгаснікаў. Аб гэтым сведчыць той факт, што ў ролі ВЛКСМ выйшла ўступіла 6 жанчоў і дзвучат. Большасць комсамольскай даручыны самі адказны ўчасткі калгаснай вытворчасці: на жывагадоўчай ферме, паліводчай бригадзе і іншы.

Але тое, што робіць арганізацыя, яшчэ далёка не заахвальвае тых задач, якія ставіцца перад ёй. Яна не скарыстоўвае ўсіх сваіх магчымасцяў па да-

Шырэй сацыялістычнае спаборніцтва

Адной з галоўнейшых задач партганізацыі машына-трактарнай станыі з'яўляецца кіраванне сацыялістычным спаборніцтвам сярод механізатараў, пашыненні іх актыўнасці і адказнасці за фарміраванне агульнай вытворчай праграмы.

Вынікі спаборніцтва, падзеленыя 20 мая, паказваюць, што многія таварышы правільна разуменьні сваю задату, свай сваячынны доўг у гаспадарчым умацаванні абсалютнае калгасаў.

Так, напрыклад, цвёрда ўтрымлівае першае месца трактарыст Федар Пачура. План веснавых работ на трактары «МТЗ» ён выканаў на 128 процантаў. На 144 проценты выканаў сваё вытворчае заданне на трактары «У-2» Ефім Пікта. Завершыў свой план веснавых работ на трактары «НАЦ» адзін з лепшых трактарыстаў Іван Ермач пры звычайнай эканоміі гаручага.

За пэрыяд выканання вытворчых заданняў і выдатную

увагу ў разуменні іні сваіх абавязкаў, у дэмаўстрацыі адносін да працы, у любімых адносін да дзурнаўных машын. Яны сістэматычна трымаюць сувязь з бригадзірамі паліводных бригад калгасаў і сумееца з імі пашыраць і рыхтуць плошчы для апрацоўкі.

Гэтыя незлыя склалі аб работе такіх трактарыстаў, як т.т. Котаў, Вуцкоў, Байко з бригады № 2, аной кіруе т. Банат. Яны па-ранейшаму знаходзіцца ў ліку самых адпаведных іх не шодзіць пачуціна ў перадавоў спаборніцтва.

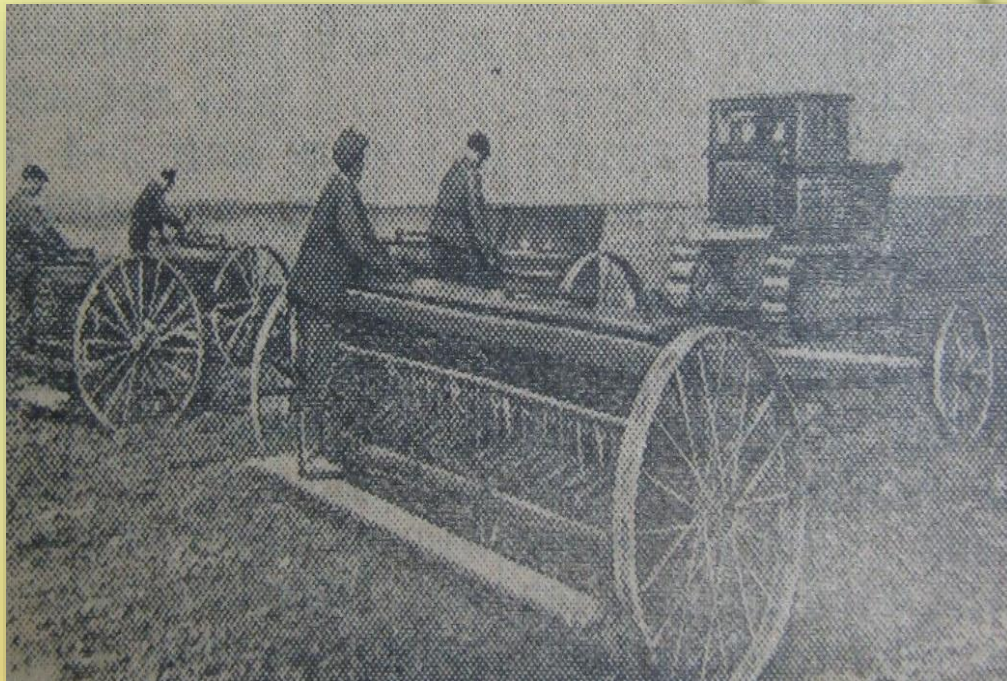
Партганізацыя адзначыла слабую работу агітатара гэтай бригады камуніста Паўла Палыніскага. З моманту з'яўлення агітатара ён не праўёў ні аной чыткі і гутаркі з трактарыстамі. Гэта з'яўляецца адной з прычын зрываў работы механізатараў бригады тая. Баната.

Таварышы механізатары, партыйцы і комсамольцы! Шырэй і большае

С 27 мая 1950 г. стала выходить газета «Стаханавец палёў» — орган политотдела Новоградской МТС.

Тираж газеты составлял 500 экземпляров.

Из первого номера: «Старонкі газеты прадастаўляюцца для выступленняў перадавых людзей калгасаў і МТС, для паказу перадавога вопыту стаханавцаў сацыялістычных палёў...»



- ❖ В соответствии с постановлением Совета Министров БССР от 21 мая 1958 г. «Вопросы реорганизации машинно-тракторных станций республики» машинно-тракторные станции были преобразованы в **ремонтно-технические станции (РТС)**, исполнявшие функции материально-технического снабжения колхозов, совхозов и других сельскохозяйственных предприятий.
- ❖ Приказом министра сельского хозяйства от 23 марта 1960 г. существующие РТС реорганизуются в **ремонтно-технические мелиоративные станции (РТМС)**, на которые возложено проведение мелиоративных работ, добыча и вывозка торфа, ремонт сельскохозяйственной техники колхозов, совхозов и других организаций на договорных началах, одновременно освободив их от снабженческих функций.



Соб. архив
Оформление ч. 1
Реш. Сов. Мин. 29.4.61
Минск

31 35
2

СОВЕТ МИНИСТРОВ БЕЛОРУССКОЙ ССР
ПОСТАНОВЛЕНИЕ

от 17 апреля 1961 года № 224
Гор. Минск.

О структуре и штатах Белорусского республиканского объединения "Белсельхозтехника"

Совет Министров Белорусской ССР ПОСТАНОВЛЯЕТ:

1. Утвердить структуру Белорусского республиканского объединения "Белсельхозтехника" и подведомственных организаций согласно приложениям № 1, 2 и 3, а также штатное расписание центрального аппарата согласно приложению № 4.

2. Разрешить Белорусскому республиканскому объединению "Белсельхозтехника" утвердить штатные расписания областных объединений и районных отделений объединения "Белсельхозтехника" и других подведомственных организаций и предприятий в пределах установленной численности административно-управленческого персонала.



Председатель
Совета Министров Белорусской ССР

Т. Киселев

Зам. Управляющего делами
Совета Министров Белорусской ССР

Ф. Самбук

Тираж: 180 экз.

Разослано облисполкомам и райисполкомам (с приложениями № 1, 2, 3).

Приложение № 3
к постановлению Совета Министров БССР от 17 апреля 1961 года № 224.

СТРУКТУРА

районного отделения областного объединения "Сельхозтехника"

1. Руководство
2. Бухгалтерия
3. Ремонтная мастерская
4. Районная торговая база (создается при отсутствии межрайонной торговой базы)
5. Автогараж, автоколонна или автобаза, в зависимости от наличия автотранспорта.



Зам. Управляющего делами
Совета Министров Белорусской ССР

Ф. Самбук

Ф.33. Оп.1.Д.287.Лл.35,38.

Образованные в 1961 году отделения «Белсельхозтехники» осуществляли продажу, ремонт сельскохозяйственной техники, производили техническое обслуживание колхозов в полевых условиях посредством специально организуемой станции технической помощи и автопередвижных ремонтных мастерских.

15 мая 1961 г. председателем республиканского объединения Совета Министров БССР «Сельхозтехника» было утверждено штатное расписание Новогрудского районного отделения «Сельхозтехника» в количестве 26 штатных единиц, в том числе 12 единиц административно-управленческого персонала, 9 – производственного персонала, 2 инженера по гостехнадзору и 3 сторожей.

Зарегистрировано в Новогрудском районном отделении «Сельхозтехника» № 15/16
 регистрационный номер
 платило штатному расписанию
 в соответствии с постановлением
 Совета Министров БССР от 11 мая 1961 г. № 277, письмом Государственного комитета Совета Министров СССР по вопросам труда и заработной платы, Министерства финансов СССР и республиканского объединения «Сельхозтехника» от 11 апреля 1961 г. № 33-АВ, Постановлением Государственного Комитета Совета Министров СССР по вопросам труда и заработной платы от 29 апреля 1961 г. № 208 и Постановлении ЦК КПСС, Совета Министров СССР и ВЦСПС от 19 сентября 1959 г. № 1120.

Объем работы 602,2 тыс.руб., группа по оплате труда I

№ п/п	Наименование структурных подразделений и должностей	Кол-во штатных единиц	Должностной оклад в месяц	Надбавки персональные	прочие	Всего в месяц
I. Административно-управленческий персонал						
1.	Управляющий	1	190	-	-	190
2.	Гл. инженер-зам. управляющего	1	141	-	-	141
3.	Ст. экономист	1	120	-	-	120
4.	Ст. бухгалтер	1	140	-	-	140
5.	Зам. гл. бухгалтера	1	126	-	-	126
6.	Бухгалтер	1	67,5	-	-	67,5
7.	Кл. осир	1	60	-	-	60
8.	Зав. хозяйством	1	67,5	-	-	67,5
9.	Зав. складом	1	67,5	-	-	67,5


2.

	2	3	4	5	6	7
Секретарь-машинистка	1	55	-	-	-	55
Шofer легковой автомашины	1	58	-	-	14,5	72,5
Уборщица	1	40	-	-	-	40
Итого:	3	153	-	-	14,5	217,5
П. Производственный персонал						
Ст. механик по механизации трудоемких работ в животноводстве	1	120	-	-	-	120
Инженер по использованию машин	1	110	-	-	-	110
Зав. гаражом	1	110	-	-	-	110
Техник-диспетчер	1	65	-	-	-	65
Зав. ремонтной мастерской	1	120	-	-	-	120
Инженер-контролер	1	110	-	-	-	110
Техник-нормировщик	1	65	-	-	-	65
Инженер-электрик	1	110	-	-	-	110
Кл. машин. мастер	1	110	-	-	-	110
Итого:	9	920	-	-	-	920
Гостехнадзор на бюджете						
1. Ст. инженер по гостехнадзору	1	120	-	-	-	120
2. Инженер по гостехнадзору	1	110	-	-	-	110
Итого	2	230	-	-	-	230
I. Сторожа	3	40	-	-	-	40
Итого:	3	40	-	-	-	40
ВСЕГО:	26	145	-	-	14,5	249,5

Должностной оклад шоферу легковой автомашины устанавливается на основании Постановления Совета Министров СССР от 11 августа 1960 года № 896.

Начальник отдела труда и зарплаты
 «Белсельхозтехника» Я.КАНАШЕВИЧ.

Штатное расписание Новогрудского районного отделения «Сельхозтехника» на 1961 год. Ф.547.Оп.1.Д.2.Л.1,2.


 Председатель орг. Аверкин
 от 29 августа 1961 г.

Производственно-торгово-финансовый план
на 1961 год.

Новогрудского районного отделения «Сельхозтехника»,
Новогрудского района, Гродненской области
 край, республики

ОБЩИЕ СВЕДЕНИЯ

	Един. измер.	Кол-во совхозных хозяйств	Прочие организации с/х прохв.	Проц. член. орг-ции по снабж.	Отдел. «Сельхозтехника»	Итого
Отделение обслуживает кол.		23	5	x		28
За ними закреплено всех семейных угодий тыс. га		103314	1055	x		104369
в т.ч. пашни /включая огорода/		38653	4305	x		42958
сенокосов		14998	215	x		15213
пастбищ		8841	22	x		8863
Угодья, требующие кооперации					x	
Наличие машин на I кв. 1961 г.	шт.	237	4		18	259
Тракторы:						
а/ дизельных		237	4		18	259
б/ ИБ-моторных		351	7		40	398
Комбайнов/дизельных/:						
а/ зерноуборочных		41				41
б/ кукурузуборочных						
в/ силосоуборочных		28				28
г/ свеклоуборочных						
д/						

	1	2	3	4	5	6	7	8
автоматии:								
а/ грузовых	шт.	231	201		45	20		497
б/ специализиров.	"	28	20		-	10		58
г/ легковых	"	25	26		6	1		58

Производственная мощность всех ремонтных мастерских отделения /количество условных ремонтов/ 400 в том числе в филиалах мастерских _____

При отделении имеется: складов 1 их полезная площадь 120 кв. м., магазинов _____, машинно-мелиоративных отрядов 1, дорожных отрядов _____, машинно-торфяных _____, отрядов по добыче казесты _____, строительных участков /отрядов/ _____, автотранспортных отрядов /колонн/ _____.

Расчетный счет № 38401 в Новогрудском отделении Госбанка.

Расстояние от центральной усадьбы отделения:
 до ближайшей железнодорожной станции 25 км.
 до ближайшей пристани _____ км.
 до ближайшей нефтебазы 60 км.



Производственно-торгово-финансовый план Новогрудского районного отделения «Сельхозтехника» на 1961 год. Ф.547.Оп.1.Д.1.Лл.1,2

П Л А Н

производственной, торговой и хозяйственной деятельности
Новогрудского районного отделения "Сельхозтехника"

Наименование показателя	Един. измер.	1961 год	1962 год	1963 год	1964 год	1965 год
1	2	3	4	5	6	7
I. Производство ремонт. мастерской:	в т.руб.					
Объем работ в денежном выражении		216,7	223,2	243,35	246,15	258,45
в т.ч.к-во капремонт.:						
тракторов шт		74	79	82	87	92
комбайнов		7	8	8	10	10
автомобилей		29	30	30	32	35
экскаваторов		2	2	-	2	-
двигателей		17	24	30	38	46
к-во текущ.ремонтов:						
тракторов шт		34	39	43	49	58
комбайнов		3	3	4	4	4
автомобилей		17	8	8	6	9
экскаваторов		3	-	2	-	2
сельхозмашин						
II. Работа грузового автотранспорта:						
объем работ в денежном выражении		138,2	142,35	146,62	152,48	160,1
в т.ч.объем г/перевоз.	тыс. тн	66,6	68,6	70,65	73,47	77,14
"- " - Т.Т/км		1875,3	1989,51	2069,51	2069,09	2172,54
III. Работы по механизации животновод.ферм:						
объем работ в денежн. выражении - всего		60,1	63,1	66,25	70,26	77,77
в т.ч.установка и монтаж водонапорных башен		5	5	6	8	10
Установка в/двигателей бурение артезианских колодцев		-	-	-	-	-
		3	-	-	-	-

- 2 -

	1	2	3	4	5	6	7
Прокладка наружного водопровода /скотомест/:	1600	1750	2050	2260	2780		
а/на фермах кр.рог.скота							
б/на свинофермах	сх.мес	1600	1700	1950	2150	2300	
Прокладка внутреннего водопровода и монтаж автопилоток /скотомест/:							
а/на фермах кр.рог.скота	сх.мес	1600	1750	2050	2260	2780	
б/на свинофермах	сх.мес	1600	1700	1950	2150	2300	
г/монтаж доильных агрегатов	шт	6	9	12	13	15	
д/стрижка овец	2000	2100	2350	2500	2750		
Работы по добыче торфа и известки на удобрения и подстилки:							
объем работ в денежном выражении	тыс.руб.	82,7	86,84	91,18	95,74	100,5	
в т.ч.добыча и погрузка торфа	тыс.тн	150	157,5	165,5	174,0	183,0	
известки	тыс.тн	13	14	15	16	18	
Работы по строительству и ремонту дорог и другие механизированные работы/в денеж.выр./							
I. Работы вспомогательных производ./денж.выражен./							
II. Торгово-снабженческ.деятельн./в денежном выражении/	тыс.руб.	879,9	896,3	941,4	967,7	1142,7	
III. Прочие работы	тыс.руб.	1377,6	1490,7	1488,8	1532,3	1739,5	
Итого работ районбедению "Белсельхозтехника" на сумму							

УПРАВЛЯЮЩИЙ
РАЙОННОГО ОТДЕЛЕНИЯ
"СЕЛЬХОЗТЕХНИКА" *В.Смирнов*

План производственной, торговой и хозяйственной деятельности Новогрудского районного отделения «Сельхозтехника» на 1961-1965 гг. Ф.547. Оп.1. Д.1. Пл.8,9.

документальная ревизия проведена в 1961 году согласно акту от 08 января 1968 года

Годовой отчет	Годовой отчет
поступил 23 января 1962 г.	утвержден 1962 года
проверен 27 января 1962 г.	Подпись
Главный бухгалтер <i>У. А. Вилин</i>	

Общие показатели

№ стр.	Количество		
	в колхозах	в совхозах	в прочих с.-х. предприятиях
В зоне отделения имеется:			
1. Число обслуживаемых хозяйств	23		4
2. Тракторов физических (штук)	225		38
их мощность на крюку (в лошадиных силах)	4920		1064
3. Комбайнов физических (штук)	30		14
4. Автомашин грузовых (штук)	235		5
5. При отделении имеется:			
станций технического обслуживания машинно-тракторного парка	(06)		-
машинно-мелиоративных отрядов	(07)		2
машинно-торфяных отрядов	(08)		2

Местонахождение отделения г. Новогрудок
 Адреса для грузов ст. Новогрудок
 Расстояние от отделения до ж.-д. станции 22 км, пристани — км, до ближайшей нефтебазы 52 км.
 Расчетный счет № 38401 в Новогрудском отделении Госбанка.

ОБЪЯСНИТЕЛЬНАЯ ЗАПИСКА.
 к годовому отчету Новогрудского районного отделения "Сельхозтехника" за 1961 год.

Новогрудское районное отделение "Сельхозтехника" производственно-хозяйственную деятельность за 1961 год выполнила в следующих показателях:

Наименование	План на 1961 г.	Фактически выполнено	% выполнения	Прибыль	
				по плану	фактически
Ремонтная мастерская	215000	217354	101	6700	3704
Механизированные работы	104700	142332	137	19200	17777
Автотранспорт	138200	124028	90	11100	16981
Механизация трудоемких процессов	40100	70597	176	1400	1941
Прочие	3000	2686	89	-	272
Итого	501000	556997	111	38400	40675

Новогрудское районное отделение "Сельхозтехника" годовой план производственно-хозяйственной деятельности за 1961 год выполнила на 111 %.

Годовой план по автотранспорту не выполнен ввиду простоя автомашин из-за отсутствия резины.

Отделение производственно-хозяйственную деятельность за 1961 год закончила с прибылью 40675 рублей при плане 38400 рублей, сверхплановая прибыль - 1938 рублей.

В целом по райотделению себестоимость работ и услуг увеличена против плановой на сумму 34996 рублей, объясняется тем, что по ремонтной мастерской имеет место перерасход заработной платы и надбавок по отдельным видам работ и ремонтов.

По механизированным работам допущено удорожание себестоимости га м/п: по плану - 3-52, фактически - 5-34, которое объясняется заготовкой торфа экскаваторами, вместо предусмотренной заготовки торфа бульдозерами.



Из годового отчета Новогрудского районного отделения «Сельхозтехника» за 1961 год.
 Ф.547.Оп.1.Д.5.Лл.50, 51.

51

ВЫПОЛНЕНИЕ ПЛАНА ПО ОТДЕЛЬНЫМ ВИДАМ РАБОТ:

Ремонтная мастерская.

	по плану	фактически	%
Ремонт тракторов всех марок	103	115	111
Ремонт комбайнов	16	7	44
Ремонт автомашин	34	26	79
Ремонт экскаваторов	3	6	200
Ремонт двигателей тракторных	-	40	100
Ремонт двигателей к автомашинам	17	29	170

По комбайнам и автомашинам план ремонта не выполнен в связи с тем, что колхозы производили ремонт этих машин в своих колхозных мастерских и договоров с райотделением не заключали.

Механизированные работы.

	План	Выполнено	% выполнен.
Заготовка торфа в тоннах	150000	170362	113,6
Вывозка торфа в тоннах	40000	49880	124,7
Заготовка извести -"	13000	-	-
Вывозка извести -"	13000	-	-

Заготовка и вывозка извести на удобрение не производилась, в виду отказа колхозов от этого вида работ.

Автотранспорт.

	План	фактически выполнено	% выполнения
Перевезено грузов в тоннах	77900	71485	91,7
Сделано т/км	1219000	1392173	114
Себестоимость одного т/км	0-086	0-072	

Кому высылается Копия
наименование и адрес организации

СТАТИСТИЧЕСКАЯ ОТЧЕТНОСТЬ
Форма № 5 мех (РТМС)
Утверждена ЦСУ БССР
4 августа 1960 года № 500
Почтовая-месячная

Представляется 2 числа каждого месяца:
1. Районному инспектору государственной статистики.
2. Своей вышестоящей организации.

Отчет о работе ремонтной мастерской
на 1 число октябрь месяца 1961 г.
РТМС Новогрудская
Район Новогрудский область Гродненская

Статиздана	Поступило для ремонта с начала года		Отремонтировано с начала года (штук)	
	всего	в т. ч. собствен. техники	всего	в т. ч. собствен. техники
1. Тракторы всех марок	86	24	80	22
2. Зерновые комбайны всех марок	7		7	
3. Кукурузоуборочные и силосоуборочные комбайны				
4. Льнотеребилки и льнокомбайны				
5. Свеклокомбайны				
6. Картофелекопатели и картофелекомбайны				
7. Хлопкоуборочные машины				
8. Сложные зерноочистительные машины				
9. Грузовые автомобили всех марок	24	21	16	14
10. Двигатели тракторные	21	3	21	3
11. Двигатели автомобильные и комбайновые	20	5	20	5
12. Экскаваторы	6	6	6	6
13. Бульдозеры	1	1	1	1
14. Скреперы				

Дата отправления отчета 30.09.61г. Директор РТМС
Баранавичи, типография - 9835

Из статистических отчетов Новогрудского районного отделения «Сельхозтехника» за 1961 год. Ф.547.Оп.1.Д.4.Лл.11, 51.

Копия

Кому высылается Облсельхозтехника
г. Гродно

Исходящий № _____

наим. области: _____
наим. области: _____
наим. области: _____
наим. области: _____

СТАТИСТИЧЕСКАЯ ОТЧЕТНОСТЬ
Форма № 16-т (сельхозтехника)
Исходный №: СССР 8. 8. 1961 г. № 17-84
Почтовый-механика

Высылается всеми отделениями сельхозтехники 5 числа
последнего отчетного месяца.
1. Статистическому управлению по месту своего из-
дания или рай(гор)инспектору государственной статисти-
ки по указанию статистического управления.
2. Своей вышестоящей организации.

Наименование отделения Новогрудское районное отделение «Сельхозтехника»
Адрес отделения (республика, область, район) г. Новогрудок. Гродненской обл.

Отчет о выполнении плана по труду районного отделения сельхозтехники
за ноябрь месяца 1961 г.

	не списочная численность работников		Фонд заработной платы работников списочного состава [включая совместителей] — в рублях			Рабочие [из графы 2-й и 4-й]		Фактически отработано рабочими человеко-дней за отчетный месяц	Объем работ [руб.]	
	по плану	фактически за отчетный месяц [без совместителей]	по плану на отчетный квартал	фактически начислено за отчетный месяц	начислено с начала года	средне-месячная численность	фонд заработной платы		по плану на отчетный квартал	выполнено за отчетный месяц
	2	3	4	5	6	7	8	9	10	
I. Всего [1—8]	171	169	40940	11500	164342	x	x	x	x	
в том числе:										
1. Ремонтные мастерские по ремонту машин и механизмов	78	73	18600	3816	53853	70	3402	1168	66,6	
2. Мелиоративные и другие механизированные работы	21	24	3700	2216	40217	20	1706	426	10,9	
*)										
3. Материально-техническое снабжение и торговля	17	17	3750	1090	11443	9	537	237	245,7	
4. Автотранспорт	23	37	6700	2679	29322	35	2504	734	22,7	
5. Механизация животноводческих ферм	15	1	3600	120	13345	x	x	x24	13,5	
6. Гостехнадзор	2	2	690	230	2435	x	x	x	x	
7. Аппарат районного отделения	12	12	3540	1229	12523	x	x	x	x	
8. Прочие работы <u>вторые</u>	3	3	360	120	1204					
II. Строительство, выполняемое хозяйственным способом	x	x				x	x	x	x	
Кроме того, фонд заработной платы работников не списочного состава										

*) При наличии строительства по плану мелиоративных работ, в свободной строке выделяется „в том числе строительство“.

7 декабря 1961 г. Директор В. Смирнов
Гл. бухгалтер

Отчет о выполнении плана по труду Новогрудского районного отделения «Сельхозтехника» за ноябрь 1961 года. Ф.547.Оп.1.Д.4.Л.12

Постановление Совета Министров БССР от 6 февраля 1963 г. № 55 «О перестройке сети Белорусского республиканского объединения «Белсельхозтехника» предусматривало создание на базе существующих районных отделений «Сельхозтехника» 77 районных объединений «Сельхозтехника».

ОБЪЯСНИТЕЛЬНАЯ ЗАПИСКА

к годовому отчету Новоградского районного объединения «Сельхозтехника» за 1963 год.

Новоградское районное объединение «Сельхозтехника» план производственной и торговой деятельности **выполнило** за 1963 год выполнило в следующих показателях:

- Рем.мастерская - 108,3
- Механизированные работы - 152,7
- Работа автотранспорта - 107,6
- Механизация трудоемк. процессов - 97,3
- Станция техобслуживания - 83,6
- Реализация товаров со склада - 117,0
- Реализация товаров транзитом - 134,7

Райобъединение выполнило производственный план по рем.мастерской, механизированным работам, автотранспорту и торгово-снабженческой деятельности.

За 1963 год **недовыполнен** план прибылей по ремонтной мастерской в сумме 12271 руб. Это произошло в связи с реконструкцией мастерской по новому **швейному** технологическому циклу. Ремонтная мастерская в течение 1963 года переконструирована по технологическому циклу ремонтного завода. Для реконструкции мастерской не было выделено дополнительных ассигнований и поэтому реконструкция производилась за счет средств общепроизводственных расходов мастерской. Общепроизводственные расходы мастерской по плану на фактический объем работ составляют 36822 р., фактически израсходовано 42857 руб., т.е. на 6035 рублей больше фактического перерасхода по капитальному ремонту тракторов, из плановой стоимости 672 рубля фактически израсходовано 706 руб., перерасход по 94 тракторам за год составляет 34 руб. x 94 = 3206 руб.

Недовыполнение плана прибылей по механизации трудоемких процессов в животноводстве в сумме 5613 рублей произошло частично в связи с перерасходом общепроизводственных расходов по данному производству.

В соответствии с данным постановлением Новоградское районное отделение «Сельхозтехника» было преобразовано в Новоградское районное объединение «Сельхозтехника».

	Шифр	Среднесписочная численность работников		Фонд заработной платы работников списочного состава (включая совместителей) — в рублях			Рабочие (из графы 2-й и 4-й)		Фактически отработано рабочими человеко-дней за отчетный месяц	Объем работ (руб.)	
		по плану (смете) на отчетный квартал	фактически за отчетный квартал (без совместителей)	по плану на отчетный квартал	фактически начислено за отчетный квартал	начислено с начала года	средне-месячная численность	фонд заработной платы		по плану на отчетный квартал	выполнено за отчетный квартал
а	б	1	2	3	4	5	6	7	8	9	10
Всего [1—8]		236	264	55500	76532	283754	x	x	x	x	x
в том числе:											
Ремонтные мастерские по ремонту машин и механизмов		59	64	14000	21452	76064	60	19446	4675	51800	58860
Мелиоративные и другие механизированные работы		23	38	6700	13473	58030	32	11000	2432	20200	34800
<i>Техобслуживание</i>		16	8	4400	2058	6164	5	1022	380	8900	8380
Материально-техническое снабжение и торговля		46	58	9300	13791	45944	24	6428	1824	785000	932436
Автотранспорт		52	56	10900	14612	55960	54	13888	4104	37300	52844
Механизация животноводческих ферм		17	17	3600	4847	16984	15	4096	1140	19000	19390
Гостехназор		4	4	1400	1350	4720	x	x	x	x	x
Аппарат районного отделения		11	11	4200	4038	16352	x	x	x	x	x
<i>Сарана</i>		7	7	900	840	3130					
Прочие работы		1	1	100	71	406					
Строительство, выполняемое хозяйственным способом <i>Кап. ремонт</i>		1 x	13	400	4003	4057	x				
Кроме того, фонд заработной платы работников списочного состава		-	1	400	77	1413	1				

*) При наличии строительства по плану мелиоративных работ, в свободной строке выделяется, в том числе строки: 11 1964 г. / Директор *К.С.С.* / Гл. бухгалтер *С.С.*



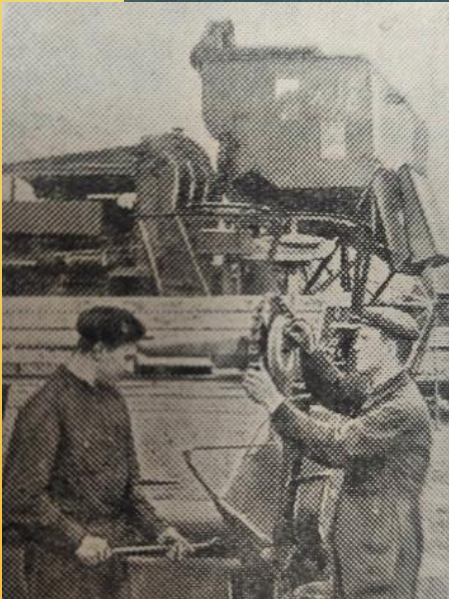
Из отчета Новоградского районного объединения «Сельхозтехника» за 1963 год. Ф.547. Оп.1. Д.18. Лл.50, 110.

3
12

Новогрудское районное объединение
"Сельхозтехника" Гродненского
областного объединения "Сельхозтехника"
Новогрудского района Гродненской
области,
г. Новогрудок

**КОЛЛЕКТИВНЫЙ
ДОГОВОР
Новогрудского
РОСТ на 1969г.**

На 22 листах



На районные объединения в том числе возлагалась организация повышения квалификации механизаторов и других специалистов по обслуживанию сельскохозяйственной техники колхозов и совхозов.

Повысить квалификацию механизаторов в К-зах и С-зах
250 человек .К I апреля 1969 года обеспечить коэффициент техни-
ческой готовности :

- По тракторам - 0,92
- По плугам тракторным, сеялкам, культиваторам,
общего назначения - 0,97

ПО РЕМОНТНОЙ МАСТЕРСКОЙ

За счет более эффективного использования имеющихся производственных площадей, широкого внедрения новой техники и технологии ремонта машинно-тракторного парка, экономного расходования материалов и трудовых ресурсов, выполнить годовой план по выпуску валовой и товарной продукции до 20 декабря 1969 года, отремонтировать 250 тракторов, 23 зерновых комбайнов и 45 автомашин.

Значительно улучшить качество выпускаемой продукции, не допускать случаев простоя тракторов из-за некачественного ремонта. Снизить себестоимость трактора на 2%. Улучшить товарный вид тракторов после капитального ремонта и увеличить срок их службы путем внедрения производства новой технологии и методов ремонта. Снизить затраты на рубль товарной продукции 0,8% к плану предыдущего года. Внедрить систему бездефектного выпуска продукции и сдачи ее с первого предъявления. Задание по росту производительности труда перевыполнить на 8%, дать сверхплановой продукции ремонтными мастерскими на 20 тысяч рублей. Внедрить не менее 10 рационализаторских предложений с годовым экономическим эффектом 2,5 тыс. рублей.

**ПО РАБОТЕ ГРУЗОВОГО
АВТОТРАНСПОРТА**

Содержать автомашинны в постоянной технической готовности. Добиться коэффициента технической готовности 0,7. Выполнить годовой объем валовой продукции по автотранспорту к 10 декабря 1969 года.

Коллективный договор на 1969 год.
Ф.547.Оп.3.Д.12.Л.2

ОБЩИЕ СВЕДЕНИЯ ПО ОБСЛУЖИВАЕМОЙ ЗОНЕ
по плану на 1975 г.

ПОКАЗАТЕЛИ	Шифр (номера строк)	Едини- ца из- мерения	Колхозы	Совхозы	Прочие организации	Объедине- ния отде- льная	Итого
01	02	03	04	05	06	07	08
Объединение (отделение) обслуживает	001	Кол-во	28	3	2	1	34
в них имеется							
тракторов физических	002	шт.	599	62	24	1	689
тракторов в переводе на 15-сильный	003	»					
комбайнов физических — всего	004	»	291	23	3	—	317
в том числе							
зерноуборочных	005	»	212	21	10	—	243
тракторов одноковшовых							
а) физических	006	»	9	2	1	1	13
б) в переводе на м ³ ковша	007	»					
автомобилей							
а) грузовых	008	»	324	32	28	45	433
б) специализированных	009	»	70	8	14	8	100
в) легковых	010	»	38	5	3	3	49
количество ремонтных мастерских	011	шт.					
их производственная площадь	012	тыс. кв. м					
среднегодовая стоимость основных фондов (рем. мастерских)	013	тыс. руб.					
в том числе оборудования	014	тыс. руб.					
количество складов общего назначения	015	шт.					
их полезная площадь	016	кв. м					
количество складов для хранения су- хих минеральных удобрений	017	шт.					
их разовая емкость	018	тонн					
количество складов для хранения жид- ких минеральных удобрений	019	шт.					
их разовая емкость	020	тонн					

ПРОИЗВОДСТВЕННАЯ ДЕЯТЕЛЬНОСТЬ

Ремонтная мастерская общего назначения производит капитальный ремонт тракторов, зерноуборочных комбайнов, ремонт двигателей, восстановление изношенных деталей и прочие ремонтные работы по разовым заказам.

С Т О А автомобилей производит ТО- I и ТО - 2, а также ремонт автомобилей.

Автотранспорт производит перевозку сельскохозяйственных грузов для народного хозяйства.

Торговая база занимается снабженческой деятельностью по реализации материально-технических средств.

П М К выполняет работы по механизации животноводческих ферм и других сельскохозяйственных объектов и по техническому обслуживанию оборудования на животноводческих фермах.

План по реализации продукции, работ и услуг в целом по райобъединению за 7 месяцев т.г. выполнен на 103,2 % /план 1005,6 тыс.руб., факт 1038,5 т.р./ . По сравнению с соответствующим периодом прошлого года общий объем реализации работ и услуг увеличился на 116,9 т.р..

По производственной деятельности за 7 месяцев 1978 года получено 8,3 тыс.руб. прибыли при плане 22,0 т.р. или план выполнен на 15,0 %.

Из акта ревизии Новогрудского районного объединения
«Сельхозтехника» от 31.08.1978. Ф.547.Оп.1.Д.134.Л.2

Общие сведения по обслуживаемой зоне по состоянию на 1975
год. Ф.547.Оп.1.Д.60.Л.2,3.

ОБЪЯСНИТЕЛЬНАЯ ЗАПИСКА

к годовому отчету за 1985 год по Новогрудской райсельхозтехнике.

По райсельхозтехнике за 1985 год выполнены все производственные показатели : при плане объема производства продукции 2020 т.р. выполнено 2153,5 т.р., что составило 106,6 %, выполнен план прибыли на 134,7 % при плане 36,0 т.р. фактически выполнено 48,5 т.р., снижены затраты на 1 руб. товарной продукции , при плане 98,9 коп. фактически получено 97,4 коп.

По всем производственным подразделениям выполнены договорные поставки на 100 %, производительность труда в целом по райсельхозтехнике выполнена на 101,1 %.

Выполнено капитальных ремонтов на 64,8 тыс.руб., приобретено основных средств на 178,0 тыс.руб.

По райсельхозтехнике непроизводительные расходы составили 5,6 тыс.руб., из них 1,4 т.р. уплачены штрафы - за несвоевременный ремонт трактора 0,9 т.р. и 0,5 т.р. за недопоставку в ремонт автомобильных шин; также уплачена пеня Госбанку в сумме 4,2 т.р. за несвоевременную оплату счетов, так как райсельхозтехника в I-ом полугодии 1985 года из-за плохого финансового состояния была снята с кредитования, кроме того выплачена пенсия за счет производства в сумме 0,7 т.р.

Имеется экономия по фонду заработной платы в пересчете на выполненный объем в сумме 4,3 т.р.

1. По ремонтной мастерской объем реализации выполнен на 104,5 %, при плане 474,0 т.р., выполнено 491,3 т.р., выполнен план прибыли на 102,7 % при плане 38,0 т.р. получено 39,5 т.р..
Выполнен план по всем натуральным показателям. Имеется экономия по фонду заработной платы 3,4 т.р., производительность труда выше на 105,2 %.

2. По автотранспорту - объем производства продукции выполнен на 105 % при плане 375 т.р. выполнено грузоперевозок 393,7 т.р., снижены плановые убытки на 0,3 т.р., экономия по фонду заработной платы составила 0,6 т.р., не выполнены грузооборот : при плане 6400 т.т./км, выполнено 4964,3 т.т./км, невыполнен также объем грузоперевозок , при плане 103 т.т./км, выполнено 100 т.т./км, производительность труда выполнили на 105 %.

3. По станции технического обслуживания автомобилей выполнено план производства продукции на 107,8 % при плане 210 т.р., выполнено 226,3 т.р., снижены плановые убытки на 3 т.р., получена экономия по Фонду заработной платы 3,2 т.р., не выполнен план проведения

В соответствии с приказом Гродненского производственного объединения по производственно-техническому обеспечению сельского хозяйства (облсельхозтехника) от 29 августа 1978 г. Новогрудское районное объединение «Сельхозтехника» было переименовано в Новогрудское районное производственное объединение по производственно-техническому обеспечению сельского хозяйства (райсельхозтехника).

проведения ТО-I и ТО-2 , при плане 900 выполнено 533 , при плане 1300 выполнено 843 .

4. По ТО МТП объем реализации продукции выполнен на 100,2 %, при плане 125 т.р. выполнено 125,2 т.р., снижены плановые убытки на 2,5 т.р., получена экономия по фонду заработной платы 0,4 т.р. производительность труда выполнена на 107,9 %.

5. По ПМК выполнен объем реализации продукции 103,9 % при плане 855 т.р. получено 888,3 т.р., получено сверхплановой прибыли 5,4 т.р. , имеется экономия заработной платы 1,2 т.р., производительность труда выполнена 97,7 % , не выполнен план объема производства продукции , при плане 695 т.р., фактически - 674 т.р. .

6. По материально-техническому снабжению - товарооборот выполнен на 100,9 % , план 4060 т.р., фактически выполнено 4097,2 т.р., план прибыли не выполнен, при плане 53,0 т.р. фактически получено 45,6 т.р.

Не выполнен план производительности труда , при плане 253750 т.р. фактически 227611 т.р., за счет увеличения сверхплановой численности на 2 человека.

Главный бухгалтер

В. Ю. Рачко.



Объяснительная записка к отчету за 1985 год.
Ф. 547. Оп. 1. Д. 258. Лл. 60, 61.

У С Л О В И Я

социалистического соревнования среди водителей Новоградской райагропромтехники, занятых на вывозке зерна урожая 1986 года на хлебоприемные пункты области.

В целях своевременного и качественного проведения уборки урожая в оптимальные сроки и без потерь, организуется социалистическое соревнование среди водителей, занятых на вывозке зерна.

Социалистическое соревнование организуется индивидуально среди водителей. Итоги подводятся еженедельно с начала вывозки.

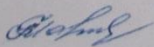
Победителем в социалистическом соревновании будет считаться водитель, который добился наибольшей выработки на одну тонну грузоподъемности автомобиля при перевозке зерна на приемные пункты и не допустивший потерь зерна при транспортировке.

Для поощрения водителей устанавливается три призовых места. Водитель, занявший первое место, награждается премией в сумме 15 руб., второе – 10 руб., третье – 5 руб.

По завершению перевозки зерна среди водителей определяется победитель по количеству перевезенного груза за весь сезон уборки и устанавливается три призовых места с выдачей денежной премии :

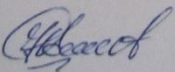
за первое место – 40 руб.,
второе место – 30 руб.,
третье место – 20 руб.

Директор



А. Т. Маглой

Председатель
профкома



А. П. Копать

Ф.547. Оп. 1. Д. 262. Л. 40.



В 1986 году Новоградская райсельхозтехника была преобразована в Новоградское районное предприятие по производственно-техническому обслуживанию районного агропромышленного объединения (райагропромтехника).

НОВОГРАДСКОЕ РАЙОННОЕ ПРОИЗВОДСТВЕННОЕ ОБЪЕДИНЕНИЕ ПО ПРОИЗВОДСТВЕННО-ТЕХНИЧЕСКОМУ ОБЕСПЕЧЕНИЮ СЕЛЬСКОГО ХОЗЯЙСТВА

П Р И К А З

От 30.04.86 г.

№ 116

О переводе.

В соответствии с Постановлением ЦК КПСС и Совета Министров СССР № 1114 от 14.XI.85 года и в связи с созданием агропромышленного комплекса, –

П Р И К А З Ы В А Ю :

1. Рабочих, ИТР и служащих управления, ремонтной мастерской, ПМК, СТОА, СТОЖ, службы энергетика, строительной бригады, ТО МТП, гаража, учебного пункта, перевести в райагропромтехнику с 01.05.86 года.

Приказ по Новоградской райсельхозтехнике от 30.04.1986
№ 116 о переводе работников в Новоградскую
райагропромтехнику с 01.05.1986. Ф.547. Оп. 1. Д. 261. Л. 222

С целью улучшения производственно-технического обеспечения агропромышленного комплекса и на основании решения Новогрудского районного исполнительного комитета от 19 марта 1993 г. № 330 Новогрудское районное предприятие по производственно-техническому обслуживанию районного агропромышленного объединения (райагропромтехника) и Новогрудское районное предприятие по материально-техническому снабжению агропромышленного комплекса (райагропромснаб) были ликвидированы и на их базе с 1 апреля 1993 г. создано Новогрудское районное предприятие по производственно-техническому обеспечению агропромышленного комплекса (райагропромтехника).

Державна статистична служба Республіки Білорусь

Форма № 6-т (капітал)

Зачерпнена останньою Державною Статистичною Службою, ад. 4 липня 1994 г., № 27

Пантовая - гадавая

Міністерства (ведомства) СХ та і прорабмисл

Прідприємство (установа, організація) Райагропромтехніка

Місцевість Новогруд, ул. Г. Сімаха, 52

Форма власності кооперативна

СПРАВДАЧА АБ КОЛЬКАСЦІ, ССТАВЕ І ПРАФЕСІЙНЫМ НАВУЧАННІ КАДРАУ ПРАДПРЫЕМСТВА, УСТАНОВЫ, АРГАНІЗАЦЫІ за 19 94 г.

1. Колькасць, састаў і адукацыйны ўзровень работнікаў (чал.век)

Назва	№ радка	У тым ліку						
		Спісаныя работнікаў на канец года (гр. 2+6)	служачых* (гр. 3+4+5)	кіраўнікоў	спецыялістаў	тэхнічных выканаўцаў	работных (каласав., нікаў)	з графы 1 жанчыны
А	Б	1	2	3	4	5	6	7
Усяго работнікаў (радыкі 02+03+04), у тым ліку:	01	107	43	9	19	15	108	26
маючы адукацыю:								
вышэйшую	02	13	12	6	6	-	1	6
сярэдняю спецыяльную	03	112	24	3	12	12	15	15
сярэдняю і нізкую сярэдняю маючы ўзрост:								
да 16 гадоў	04	-	-	-	1	-	6	-
16 - 24 гады	06	4	1	-	-	1	10	-
25 - 29 гадоў	07	11	1	-	-	-	36	9
30 - 39 гадоў	08	47	11	-	8	3	35	11
40 - 49 гадоў	09	54	19	6	4	6	35	11
жанчыны 55 гадоў і старэйшыя	10							
мужчыны 60 гадоў і старэйшыя	11							
з графы 01 жанчыны	12	26	23	2	12	11	3	

*Уключаным кіраўнікоў, спецыялістаў і тэхнічных выканаўцаў у калгасе.

Даведкі да раздзела 1

3 радка 01, графы 1

1. Колькасць жанчын, якія знаходзяцца ў водпуску па цяжарнасці, родах і догляду за дзецьмі (14) чал. -

2. Колькасць работнікаў, якія прыняты на работу на нізкую работні дзень або нізкую работні тыдзень (15) чал. -

3. Колькасць работнікаў, якія працавалі нізкую работні час па ініцыятыве адміністрацыі (16) чал. -

4. Колькасць неадпрацаваных чалавек-гадоў работнікаў, якія працавалі нізкую работні час па ініцыятыве адміністрацыі (17) чал. -

5. Колькасць работнікаў, якім былі ўсталяваны водпускі без заклання або з частковым закланнем заробнай платы па ініцыятыве адміністрацыі (18) чал. - 1930

6. Колькасць чалавек-дзён водпуску па ініцыятыве адміністрацыі (19) чал. -

Выданне "Беларусь", ад. 1148, Ж.94 г. т. 110300

Ф.547.Оп.1.Д.356.Л.1.



98

НАВАГРУДСКІ РАЙОННЫ САВЕТ НАРОДНЫХ ДЭПУТАТАУ ГРОДЗЕНСКАЙ ВОБЛАСЦІ

ВЫКАНАУЧЫ КАМІТЭТ

НОВОГРУДСКИЙ РАЙОННЫЙ СОВЕТ НАРОДНЫХ ДЕПУТАТОВ ГРОДЗЕНСКОЙ ОБЛАСТИ

ИСПОЛНИТЕЛЬНЫЙ КОМИТЕТ

РЕШЕНИЕ

от 19.03.93 № 330

г. Новогрудок

Аб удасканаленні структуры кіравання абслугоўваючымі прадпрыемствамі аграпрамысловага комплексу раёна

З мэтай палепшэння вытворча-тэхнічнага забеспячэння аграпрамысловага комплексу, удасканалення кіравання абслугоўваючымі прадпрыемствамі і скарачэння расходаў на кіраўніцкі апарат і выканання рашэння № 296 ад 11.12.92г. выканкам а Гродзенскага абласнога Савета народных дэпутатаў выканаўчым камітэтам раённага Савета народных дэпутатаў РАШЫЎ :

1.Рэарганізаваць ва ўстаноўленым Законам парадку прадпрыемствы райаграпрамтэхнікі і райаграпрамзабеспячэння, ліквідаваўшы Іх, і арганізаваць з 1 красавіка 1993 г на Іх базе раённае прадпрыемства па вытворча-тэхнічнаму забеспячэнню аграпрамысловага комплексу / райаграпрамтэхніку/.

2.Новаарганізаваў раённаму прадпрыемству "Райаграпрамтэхніка" унесці адпаведныя змены ў свой статут і перарэгістраваць яго ва ўстаноўленым парадку.

3.Упраўленню сельскай гаспадаркі і харчавання стварыць камісію для перадачы сродкаў у сувязі з рэарганізацыяй прадпрыемстваў.

4.Кантроль за выкананнем гэтага рашэння ускласці на Упраўленне сельскай гаспадаркі і харчавання райвыканкама.

Старшыня Савета Кіраўнік справам выканкама

А.В. Турок

С.У. Чубчик

Ф.33.Оп.1.Д.1176.Л.98.

В 2001 году Новогрудское районное предприятие по производственно-техническому обеспечению агропромышленного комплекса районного уровня коммунальной собственности перешло в подчинение Гродненскому унитарному предприятию «Облсельхозтехника» как Дочернее предприятие с переходом в коммунальную собственность областного уровня подчинения.

148
НОВОГРУДСКОЕ РАЙОННОЕ ПРЕДПРИЯТИЕ ПО ПРОИЗВОДСТВЕННО-ТЕХНИЧЕСКОМУ ОБЕСПЕЧЕНИЮ АГРОПРОМЫШЛЕННОГО КОМПЛЕКСА

П Р И К А З

От "10" 07.06 № 46

О переименовании Новогрудского районного предприятия по производственно-техническому обеспечению агропромышленного комплекса

На основании Решения Гродненского областного исполнительного комитета № 328 от 25.06.2001г.

П Р И К А З Ы В А Ю :

Переименовать Новогрудское районное предприятие по производственно-техническому обеспечению агропромышленного комплекса в дочернее предприятие "Новогрудская сельхозтехника" Гродненского унитарного предприятия "Облсельхозтехника" (сокращенное наименование ДП "Новогрудская СХТ" УП "Облсельхозтехника").

Директор

А.В.Качан

«Организационная структура предприятия включает 6 подразделений: ремонтную мастерскую, цех производства цепи (новое производственное подразделение), ПМК, станцию обслуживания оборудования животноводческих ферм, механизированный отряд, торговую базу.

Списочная численность работающих составляет 114 человек. В истекшем году механизированный отряд предприятия пополнился 2 тракторами, 3 зерноуборочными и 1 кормоуборочным комбайнами.

Объем производства предприятия в 2001 году составил 102%, в 2002 году планируется рост к 138%. Цех производства цепи выполнил объем работ на 113%.»

Из объяснительной записки к бизнес-плану на 2002 год. Ф.547.Оп.1.Д.446.Лл.2,3.



Ф.547.Оп.1.Д.258.Лл.60,61.

В 2003 году дочернее предприятие «Новогрудская сельхозтехника» было реорганизовано путем присоединения к нему Новогрудского районного унитарного производственного предприятия по агрохимическому обслуживанию сельского хозяйства «Сельхозхимия».

Форма 1

ПЛАН на 2004 год
объемов производства продукции, работ и услуг

Наименование показателей	Един. измерения	Факт за 2003г	План за 2004г	В том числе по кварталам				Темп роста 2004г в % к 2003г
				1	2	3	4	
Объем производственной продукции, выполненных работ, оказанных услуг в фактических ценах (без НДС) - всего	млн.руб	1404,9	1778,9	268,0	420,3	674,3	416,3	127
в том числе по видам деятельности:	-/-							
- ремонтная мастерская	-/-	295,1	379,5	60,0	120,0	109,0	90,5	129
- услуги и работы выполняемые механизированными отрядами	-/-	683,1	888,0	133,0	205,0	385,0	165,0	130
- автоуслуги	-/-	371,1	445,0	67,0	78,0	152,0	148,0	120
- услуги и работы линейно-монтажных участков по механизации и техническому обслуживанию животноводческих ферм	-/-	33,5	43,5	5,7	10,0	20,0	7,8	130
из них промышленного характера	-/-	33,5	43,5	5,7	10,0	20,0	7,8	130
- услуги и работы по техническому обслуживанию автомобилей и тракторов	-/-							
из них промышленного характера	-/-							
- ДОЦ (деревообрабатывающий цех)	-/-	21,2	21,4	2,0	7,0	8,0	4,7	103
- размол зерна ДКУ	-/-	0,9	1,2	0,3	0,3	0,3	0,3	131



Из бизнес-плана Новогрудской сельхозтехники на 2004 год. Ф.547.Оп.1.Д.456.Л.5

ОСНОВНЫЕ ПОКАЗАТЕЛИ РАБОТЫ ДП «НОВОГРУДСКАЯ СХТ»
И ПЛАН 2003г.

	2002г, млн.руб.	План 2003г, млн.руб.	План 2003г. к ф. 2002г., %	План 1 кв.	План 2 кв.	План 3 кв.	План 4 кв.
Объем выпуска продукции в действующих ценах по предпр.	1051,0	1350,0	128	120,0	390,0	640,0	200,0
Объем выпуска продукции в сопоставимых ценах по предпр.	1150,0	1210,0	105	115,0	370,0	605,0	115,0
Реализация продукции по предприятию	900,0	1200,0	133	150,0	500,0	400,0	150,0
Себестоимость реализации продукции по предприятию	908,4	1154,3	127	150,0	500,0	364,2	140,1
Прибыль (убыток от реализации продукции) по предприятию	- 8,4	45,7	-	-	-	35,8	9,9
Рентабельность производства продукции по предпр., %	-	4,0	-	-	-	9,8	7,1
Рентабельность по предприятию	-	3,2	-	-	0,2	6,6	3,9
Балансовая прибыль	-	57,4	-	-	1,6	39,8	16,0

Ф.547.Оп.1.Д.470.Л.3.

ОПИСАНИЕ ПРОДУКЦИИ.

В 2006 году ДП «Новогрудская сельхозтехника» продолжит освоенное производство круглозвенных цепей (диаметра 9х27, 8х42, 6х42), которые применяются для изготовления транспортеров к навозоразбрасывателям и привязной цепи для скота в сельском хозяйстве; в машиностроении используется в кран-балках, в цепях расцепного рычага на вагоноремонтных заводах. Так же само предприятие будет производить транспортеры РОУ-6, ПРТ-10; цепь расцепного рычага, разнообразную привязную цепь для КРС. В текущем году планируется освоить новое производство кормовых минеральных добавок для животноводства на основе сапропеля, добыча которого производится организацией. В 2006 году мы также планируем восстановить добычу торфа для последующей реализации его сельскому хозяйству.

ДП «Новогрудская сельхозтехника» будет продолжать оказывать услуги по ремонту и техническому обслуживанию животноводческого оборудования, скважин, топливных цистерн, тракторных двигателей, вакуумных насосов, сельскохозяйственной техники. Будут оказываться услуги по размолу зерна и распиловке лесоматериалов.

Предприятию необходимо освоить производство круглозвенных цепей большого диаметра для изготовления транспортеров ПРТ-7, ПРТ-10. Для этого нам необходимо приобрести новое оборудование (цепесварочные и цепевязальные автоматы) у завода изготовителя в России стоимостью более 1млрд. рублей. Так как таких финансовых средств у предприятия нет, то проект может быть осуществлен только с помощью бюджетных средств, направляемых на программы по импортозамещению. Наше предложение обосновано тем, что ДП «Новогрудская сельхозтехника» является монополистом производства круглозвенных цепей в Беларуси. Продукция пользуется устойчивым спросом у таких потребителей как РУП МАЗ, Гомсельмаш, вагоноремонтные заводы, сельхозтехники, колхозы и совхозы. Кроме того, оборудование, на котором мы работаем теперь энергоемкое и малопроизводительное. Приобретение новой линии позволит значительно сократить энергозатраты и повысить производительность труда, создав при этом новые рабочие места.

Объем реализации автоуслуг и услуг мехотряда составят 65% в общем объеме реализации продукции, выполненных работ.

АНАЛИЗ РЫНКА СБЫТА. СТРАТЕГИЯ МАРКЕТИНГА.

Основным потребителем производимой продукции и оказываемых услуг является АПК. Это услуги по известкованию кислых почв хозяйств района, автоуслуги по перевозке сельхозпродукции, ремонт и техническое обслуживание животноводческого оборудования и сельхозтехники, услуги по кормозаготовке. Здесь объем работ напрямую зависит от платежеспособности колхозов и совхозов.

Такая продукция как круглозвенные цепи является монопольной и импортозамещающей. Устойчивым спросом пользуется у РУП МАЗ, Гомельского вагоноремонтного завода, Гомсельмаша, сельхозтехник. Цена производимой цепи ниже аналогичной российской в 1,4 – 1,8 раз, украинской – в 2-3 раза.

Планируемое на 2006 год производство кормовых минеральных добавок пользуется спросом у всех животноводческих комплексов и комбикормовых заводов. С учетом того, что они будут производиться на основе местного сырья (сапропеля), цены на продукцию будут ниже действующих на 8-10%.

Организация добычи торфа позволит обеспечить спрос у колхозов и совхозов в торфокрошке для заготовки органических удобрений в нескольких районах области.

Продукцию планируется реализовывать в основном по предоплате, по факту поставки с постоянными потребителями и в обмен на сельхозпродукцию с перерабатывающими предприятиями, колхозами и совхозами.

*Из бизнес-плана дочернего предприятия
«Новогрудская сельхозтехника» на 2006
год. Ф.547.Оп.1.Д.496.Лл.2,3*



*В соответствии с решением Гродненского областного исполнительного комитета от 26 декабря 2013 г. № 274 «О безвозмездной передаче имущественных комплексов» и решением Новогрудского районного исполнительного комитета от 18 февраля 2014 г. № 23 «О приеме в коммунальную собственность Новогрудского района дочернего предприятия «Новогрудская сельхозтехника» последнее переименовано в **Коммунальное производственное унитарное предприятие «Новогрудская сельхозтехника».***



Сегодня КПУП «Новогрудская сельхозтехника» – это крупное предприятие, которое предоставляет услуги сельскохозяйственным организациям как в пределах района, так и за его границами.

Предприятие имеет развитую техническую базу и широкий спектр специального сельскохозяйственного транспорта. В штате работают опытные и квалифицированные специалисты.

Выставка подготовлена по документам учреждения
«Зональный государственный архив в г.Новогрудке»
с использованием открытых интернет-источников.
Фотографии имеют иллюстративный характер.

Новогрудок, 2026