



ОБЛАСТНОЕ УНИТАРНОЕ ПРОЕКТНОЕ ПРЕДПРИЯТИЕ
“ИНСТИТУТ ГРОДНОГРАЖДАНПРОЕКТ”

Микрорайон многоквартирной жилой застройки «Митрополь-1»
в г.Новогрудке

Предпроектная (предынвестиционная) документация.
Обоснование инвестиций

29.24-00-ПД1

АЛЬБОМ1: Предпроектная (предынвестиционная)
документация. Обоснование инвестиций.
Архитектурно-планировочная концепция

ЗАКАЗЧИК: КУДП «УКС Новогрудского района»

ДИРЕКТОР ПРЕДПРИЯТИЯ

В.И.ДЕШКО

ПЕРВЫЙ ЗАМ.ДИРЕКТОРА ПРЕДПРИЯТИЯ-

М.А.СЕЛЕДЦОВ

ГЛАВНЫЙ ИНЖЕНЕР ПРЕДПРИЯТИЯ

НАЧАЛЬНИК ПМ-2

А.В.ГРЕЧКО

ГЛАВНЫЙ АРХИТЕКТОР ПРОЕКТА

О.И.МАЗНИЧКА

ГЛАВНЫЙ ИНЖЕНЕР ПРОЕКТА

И.Т.РАДЮКЕВИЧ

К ИЗДАНИЮ: ЗАМ.ГЛАВНОГО ИНЖЕНЕРА
ПРЕДПРИЯТИЯ - НАЧАЛЬНИК ТО

Н.Н.ДРЕВИЛО

Гродно 2024

© УП «Институт Гродногражданпроект»

Настоящая техническая документация является объектом авторского права.
Незаконное распространение или иное незаконное использование объектов авторского права влечет
ответственность, установленную законодательными актами Республики Беларусь

Инв. № прог. 6106
Дата вводу в эксплуатацию 09.08.2024
Ввод. инв. №

Ведомость основных комплектов предпроектной документации

| Обозначение | Наименование | Примечание |
|-----------------|---|---------------|
| 29.24-00-ПД1 | Архитектурно-планировочная концепция | Альбом ПД1 |
| 29.24-00-ПД2 | Обоснование инвестиций и план управления проектом | Альбом ПД2 |
| 29.24-00-ПД.ООС | Охрана окружающей среды | Альбом ПД.ООС |

Состав альбома 29.24-00-ПД1 «Архитектурно-планировочная концепция»

| Обозначение | Наименование | Примечание |
|--------------|---|------------|
| 29.24-00-ПД1 | Состав предпроектной документации: | Стр.1 |
| | 1. Основание для разработки эскиза. Исходные данные для выполнения предпроектных проработок | 2 |
| | 2. Принципиальные градостроительные решения | 2-4 |
| | 3. Расчет потребности учреждений и предприятий социально-гарантированного обслуживания | 4,5 |
| | 4. Техничко-экономические показатели | 5,6 |
| | Приложения: | |
| | Ситуационная схема | 7 |
| | Схема генерального плана М 1:1000 | 8 |
| | | |
| | | |

Обоснование инвестиций и план управления проектом разработаны в альбоме 29.24-00-ПД1. Мероприятия по охране окружающей среды смотри альбом 29.24-00-ПД.ООС.

Изн. № подл. 6106
Подп. и дата 09.24
Взам. инв. №

| | | | | | | | | |
|-----------|------|-----------|-------|------------------|-------|---|------|--------|
| | | | | | | 29.24-00-ПД1 | | |
| Изм. | Кол. | Лист | № док | Подпись | Дата | Стадия | Лист | Листов |
| | | | | | | ПД | 1 | |
| Нач. ПМ-2 | | Гречко | | <i>[Подпись]</i> | 09.24 | Содержание альбома УП «ИНСТИТУТ ГРОДНОГРАЖДАНПРОЕКТ» ПМ-2 2024 г. | | |
| ГИП | | Радюкевич | | <i>[Подпись]</i> | 09.24 | | | |
| ГАП | | Мазничка | | <i>[Подпись]</i> | 09.24 | | | |

1. Основание для разработки эскиза. Исходные данные для выполнения предпроектных проработок.

Предпроектная документация по объекту № 29.24 «Микрорайон многоквартирной жилой застройки «Митрополь-1» в г. Новогрудке» разработана на основании:

- декларации о намерениях на реализацию инвестиционного проекта;
- Генерального плана города Новогрудок (корректировка) разработанного УП "БелНИИПградостроительства"
- Акта выбора места размещения земельного участка для строительства и обслуживания от 24.10.2022;
- Архитектурно-планировочного задания №10 от 12.02.2024;
- СП 1.02.01-2023 «Состав и порядок разработки предпроектной (предынвестиционной) документации»;
- СН 3.01.03-2020 «Планировка и застройка населенных пунктов».

2. Принципиальные градостроительные решения.

Функциональное назначение объекта строительства согласно единой классификации назначения объектов недвижимого имущества – код 1 09 03 – земельный участок для размещения объектов многоквартирной жилой застройки с объектами обслуживания; код 1 10 00- Земельный участок для размещения объектов улично-дорожной сети общего пользования.

По СН 3.02.07-2020 «Объекты строительства. Классификация» объект относится к классу сложности К-2.

Архитектурно-планировочная концепция разработана на территории, предназначенной для освоения под многоквартирную жилую застройку и расположена в пределах первого этапа реализации, определенного генеральным планом г.Новогрудка (объект 37.14-00, выполнен УП «БЕЛНИИПГРАДОСТРОИТЕЛЬСТВА»).

Проектируемый микрорайон расположен в юго-западной части г.Новогрудок в зоне перспективной жилой застройки. Площадь земельного участка, согласно акта выбора утвержденного Новогрудским РИК от 25.10.2022г, составляет 18,3069 га.

Границами микрорайона служат с северо-востока улица Проектируемая №1, с юго-запада улица Проектируемая №6, с юго-востока существующая улица Дроздовича.

Рельеф участка спокойный. Земельный участок свободен от застройки. Существующие объекты растительного мира в основном представлены иным травяным покровом, который в последующем подлежит удалению.

| | | | | | |
|------|------|------|--------|---------|------|
| Изм. | Кол. | Лист | № док. | Подпись | Дата |
| | | | | | |
| | | | | | |
| | | | | | |

29.24-00-ПД1

Лист

Целью проекта является возведение современного жилого квартала в микрорайоне «Митрополь-1» с комфортной средой для жизни и отдыха. Проектным решением предусмотрено строительство всего 9 многоквартирных жилых домов, три дома среднеэтажной жилой застройки – 5 этажей; 6 домов многоэтажной застройки с переменной этажностью 8-9 этажей, строительство объектов социально-гарантированного обслуживания (учреждение дошкольного образования на 190 мест, поликлиника на 380 посещений в смену, торгово-бытовые объекты). Также на территории проектируемого квартала предусмотрены инженерные сооружения в составе: шкафной регуляторный пункт и две трансформаторные подстанции.

Проектом предусматривается выполнение целого комплекса мероприятий в части освоения рассматриваемой территории, в том числе:

- удаление объектов растительного мира препятствующих при проведении строительных работ;
- строительство детских игровых площадок, физкультурных площадок, площадок для отдыха взрослых, спортивных площадок;
- устройство секций со входами в подъезд с уровня земли без устройства лестниц и пандусов;
- устройство парковочных мест вне дворовых территорий для автомобилей жителей, а также устройство мест для хранения велосипедов закрытого типа;
- организация транспортных и пешеходных связей, устройство велодорожек, благоустройство прилегающих улиц Дроздовича, ул.Проектируемая №1 и ул.Проектируемая №6;
- озеленение свободной от застройки и дорожных покрытий территории суммарно не менее 25%.

Согласно градостроительному проекту «Генеральный план г.Новогрудка» (объект 37.14-00) расчетный уровень автомобилизации на 2030 год на 1000 жителей принят 390 единиц легковых автомобилей.

Необходимое расчетное количество машино-мест, в зависимости от уровня автомобилизации, для размещения автотранспорта жителей микрорайона составляет 1100 м/м. Проектным решением предусмотрено наличие 520 парковочных мест (в т.ч. 18 м/мест для физически ослабленных лиц и 11м/м для электроавтомобилей) в границах красных линий микрорайона и 582 парковочных мест на прилегающей территории.

Обеспеченность проектируемого микрорайона необходимым количеством парковочных мест составляет 100%.

Покрытие ул. Проектируемая №1, ул. Проектируемая №6 – асфальтобетон, покрытие дворовых проездов и парковок – мелкогабаритная бетонная плитка, покрытие тротуаров, площадок – мелкогабаритная бетонная плитка, покрытие велодорожек – асфальтобетон.

| | | |
|--------------|------------------------|--------------|
| Изм. № подл. | Подп. и дата | Взам. инв. № |
| 6706 | <i>[подпись]</i> 09.24 | |

| | | | | | |
|------|------|------|-------|---------|------|
| Изм. | Кол. | Лист | Модок | Подпись | Дата |
| | | | | | |

29.24-00-ПД1

Лист

Основу транспортно-планировочной структуры квартала составляют:
ул.Проектируемая №1 – магистральная улица средних городов, категории В (протяженность – 550 м; ширина в красных линиях – 41 м; ширина проезжей части 14 м (4х3,5м); ширина тротуара – 2,25м, 3,0 м; ширина велодорожки – 3,0 м).

ул.Проектируемая №6 – магистральная улица средних городов, категории В (частичное освоение) (протяженность – 596 м; ширина в красных линиях – 32,5м; ширина проезжей части 7 м (2х3,5м); ширина тротуара – 2,25м, 3,0 м; ширина велодорожки – 3,0 м).

3. Расчет потребности учреждений и предприятий социально-гарантированного обслуживания

| № п/п | Наименование учреждений | Ед. изм. | Норма на 1000 жителей | Расчетное количество | Принятая емкость | № по ген-плану | Примечания |
|-------|---|----------------------------------|---------------------------------------|---------------------------------------|------------------|-------------------|------------|
| 1 | Учреждения дошкольного образования | мест | 70 | 197 | 190 | поз.11 | см. прим.1 |
| 2 | Учреждения общего среднего образования | мест | 151 | 426 | - | - | см. прим.2 |
| 3 | Поликлиники | посещ.в смену | 34 | 96 | 380 | - | см. прим.3 |
| 4 | Аптеки | объект | 1 | 1 | 1 | поз.12 | |
| 5 | Спортивные сооружения (площадки) | га | 0,7-0,9 | 1,97-2,54 | 0,0924 | поз.СП | см. прим.4 |
| 6 | Культурно-просветительские и зрелищные учреждения -клубные учреждения -библиотечные учреждения -музеи -кинотеатры и видеозалы | мест единиц объект мест | 50-100 4000 один на район 20 | 98-195 7780 один на район 39 | - | поз.15 | см. прим.5 |
| 7 | Объекты торговли | м ² торг. площ. | 600 | 1691 | 600 | поз.5/1 поз.10 | |
| 8 | Объекты общественного питания | посад. место | 22 | 62 | - | - | |
| 9 | Рынок | торг. место | 3 | 2 | - | - | см. прим.6 |
| 10 | Дом быта | объект | один на город | один на город | | | |
| 11 | Прачечная | объект | | | | | |
| 12 | Химчистка | объект | | | | | |
| 13 | Баня | объект | | | | | |
| 14 | Жилищно-эксплуатационная служба | объект | 1 | 2 | - | - | |
| 15 | Пункт приема вторсырья | объект | 1 | 2 | | | |
| 16 | Гостиницы | место | 3-5 | 6-10 | | | |
| 17 | Бюро похоронного обслуживания | объект | один на адм.район | один на адм.район | | | |
| 18 | Кладбище | га | 0,4 | 0,8 | | | |
| 19 | Банк | объект | 1 на адм.район | 1 | - | - | |
| 20 | Отделение почтовой связи | объект | 1 на 6 тыс. чел | 0,33 | - | - | |

Инв. № подл. 6106
 Подп. и дата 09.21
 Взам. инв. №

29.24-00-ПД1

Лист

Изм. Кол. Лист Недок Подпись Дата

Примечания:

1. Ближайшие учреждения дошкольного образования расположены в г.Новогрудок в пешеходной и транспортной доступности в радиусе 550 м (ГУО Десткий сад № 12 г. Новогрудок) от проектируемого микрорайона.
2. Ближайшие учреждения общего среднего образования расположены в г. Новогрудок в пешеходной и транспортной доступности в радиусе 750 м (ГУО «Средняя школа №7 г. Новогрудка») от проектируемого микрорайона.
3. Учреждение здравоохранения «Новогрудская ЦРБ» расположена в транспортной доступности в радиусе 1,1 км от проектируемого микрорайона.
4. Ближайшие спортивные площадки расположены в г.Новогрудок в пешеходной и транспортной доступности в радиусе 750 м на территории ГУО «Средняя школа №7 г. Новогрудка». В радиусе 600 м от проектируемого микрорайона расположен физкультурно-оздоровительный комплекс «Лидер».
5. Историко-краеведческий музей расположен в радиусе 2 км от проектируемого микрорайона, кинотеатр «Звезда» расположен в радиусе 2 км от проектируемого микрорайона, Новогрудский районный дом культуры расположен в радиусе 2,3 км от проектируемого микрорайона, центральная библиотека расположена в радиусе 2,4 км от проектируемого микрорайона.
6. Рынок Новогрудского Филиала Гродненского Облпотребобщества расположен в радиусе 1,8 км от проектируемого микрорайона.

4. Техничко-экономические показатели

| № п/п | Наименование | Ед. изм. | Кол-во |
|----------|---|-----------------------------------|---------------------|
| 1 | Территория | | |
| 1.1 | Площадь территории в границах застройки | га | 16.9792 |
| 1.2 | Площадь территории улично-дорожной сети | м ² (га) | 43 248.0 (4.3248) |
| 1.3 | Площадь территории жилых кварталов, микрорайонов в пределах красных линий | м ² (га) | 109 295.0 (10.9295) |
| 1.4 | Площадь территории жилой застройки: | | |
| | многоквартирной | м ² (га) | 73 561.0 (7.3561) |
| | усадебной | м ² (га) | - |
| 1.5 | Площадь участков учреждений и предприятий обслуживания | м ² (га) | 22 703.0 (2.2703) |
| 1.6 | Площадь территорий общего пользования, в том числе: озелененных территорий общего пользования, проездов, площадок | м ² (га) | 13 031.0 (1.3031) |
| 1.7 | Площадь участков мест хранения автотранспорта (стоянки, гаражи, паркинги) | м ² (га) | 17 249.0 (1.7249) |
| 1.8 | Площадь прочих территорий | м ² (га) | - |
| 1.9 | Из общей территории: | м ² /чел (га/чел) | - |
| | площадь земель государственной собственности | | - |
| | площадь земель частной собственности | | - |
| 1.10 | Озелененность территории, не менее | % | 25 |
| 1.11 | Обеспеченность населения озелененными территориями, не менее | м ² /чел | 8,0 |
| 2 | Население | | |
| 2.1 | Численность населения | тыс.чел | 2.819 |
| 2.2 | Плотность населения (брутто) | чел/м ² (чел/га) | 0,0258 (258) |
| 3 | Жилищный фонд | | |
| 3.1 | Всего жилых домов (общая площадь квартир) | тыс.м ² | 78. 0782 |
| | Средняя обеспеченность населения жилищным фондом | м ² / чел. (га/чел) | 27.7 (0,00277) |
| 3.2 | Распределение жилищного фонда по этажности жилой застройки: | | 78. 0782/100% |
| | малозэтажной | тыс.м ² /% | - |
| | среднеэтажной (общая площадь квартир) | тыс.м ² /% | 16.2140/ 21% |

Изм. № годп. 0106
 Подп. и дата 09.24
 Взам. инв. №

29.24-00-ПД1

Лист

Изм. Кол. Лист №док Подпись Дата

| | | | |
|----------|---|-----------------------|--------------|
| | многоэтажной | тыс.м ² /% | 61.8642/ 79% |
| | повышенной этажности | тыс.м ² /% | - |
| | высотной | тыс.м ² /% | - |
| 3.3 | Средняя этажность жилой застройки | этаж | 5; 8-9 |
| 3.4 | Количество квартир всего, в том числе: | ед. | 967 |
| | одноквартирных | ед. | 65 |
| | двухкомнатных | ед. | 474 |
| | трехкомнатных | ед. | 428 |
| | четырёхкомнатных и более | ед. | - |
| 3.5 | Существующий сохраняемый жилищный фонд, жилые дома, всего | тыс.м ² | - |
| 3.6 | Убыль жилищного фонда, жилые дома, в том числе: | тыс.м ² | - |
| | по техническому состоянию | тыс.м ² | - |
| | по другим причинам (организация СЗЗ, переоборудование и др.) | тыс.м ² | - |
| 3.7 | Вновь возводимые жилые дома (общая площадь квартир), в том числе: | тыс.м ² | 78. 0782 |
| | малоэтажные | тыс.м ² | - |
| | среднеэтажные | тыс.м ² | 16.2140 |
| | многоэтажные | тыс.м ² | 61.8642 |
| | повышенной этажности | тыс.м ² | - |
| | высотные | тыс.м ² | - |
| 4 | Учреждения и предприятия обслуживания | | |
| 4.1 | Учреждения дошкольного образования, всего/1000 чел. | место | 190/70 |
| 4.2 | Учреждения общего среднего образования, всего/1000 чел. | место | ---/151 |

| | | | |
|----------|--|------------------------------|----------------|
| 4.3 | Магазины продовольственных товаров, всего/1000 чел. | м ² торг. площади | 400/600 |
| 4.4 | Магазины непродовольственных товаров, всего/1000 чел. | м ² торг. площади | 200/600 |
| 4.5 | Предприятия общественного питания, всего/1000 чел. | посад. место | ---/22 |
| 4.6 | Количество машино-мест для хранения автотранспорта (стоянки, гаражи, паркинги), всего/1000 чел. | место | 582/390 |
| 4.7 | Количество машино-мест для стоянки автотранспорта (парковки), всего/1000 чел | место | 520/390 |
| 4.8 | Спортивные сооружения (для открытых площадок) | м ² (га) | 924.0 (0.0924) |
| 4.9 | Поликлиники | посещ. в смену/тыс. жителей | 380/34 |
| 5 | Инженерное оборудование и благоустройство | | |
| 5.1 | Общее водопотребление | тыс.м ³ /сут | |
| 5.2 | Суммарный расход сточных вод | тыс.м ³ /сут | |
| 5.3 | Суммарная электрическая нагрузка | МВт | |
| 5.4 | Количество квартир, обеспеченных электроплитами | ед. | |
| 5.5 | Расход газа | млн м ³ /г | |
| 5.6 | Общее потребление теплоты на отопление, вентиляцию, горячее водоснабжение (среднее/максимальное) | Гкал | 4,8/7,3 |
| 5.7 | Площадь дорожных покрытий | м ² (га) | |
| 5.8 | Сметная стоимость строительства на дату начала разработки проектной документации в ценах года | тыс. руб. | |

Изм. № подл. 6106
 Подп. и дата 09.24
 Взам. инв. №

| | | | | | |
|------|------|------|--------|---------|------|
| Изм. | Кол. | Лист | Недок. | Подпись | Дата |
| | | | | | |

29.24-00-ПД1

Лист

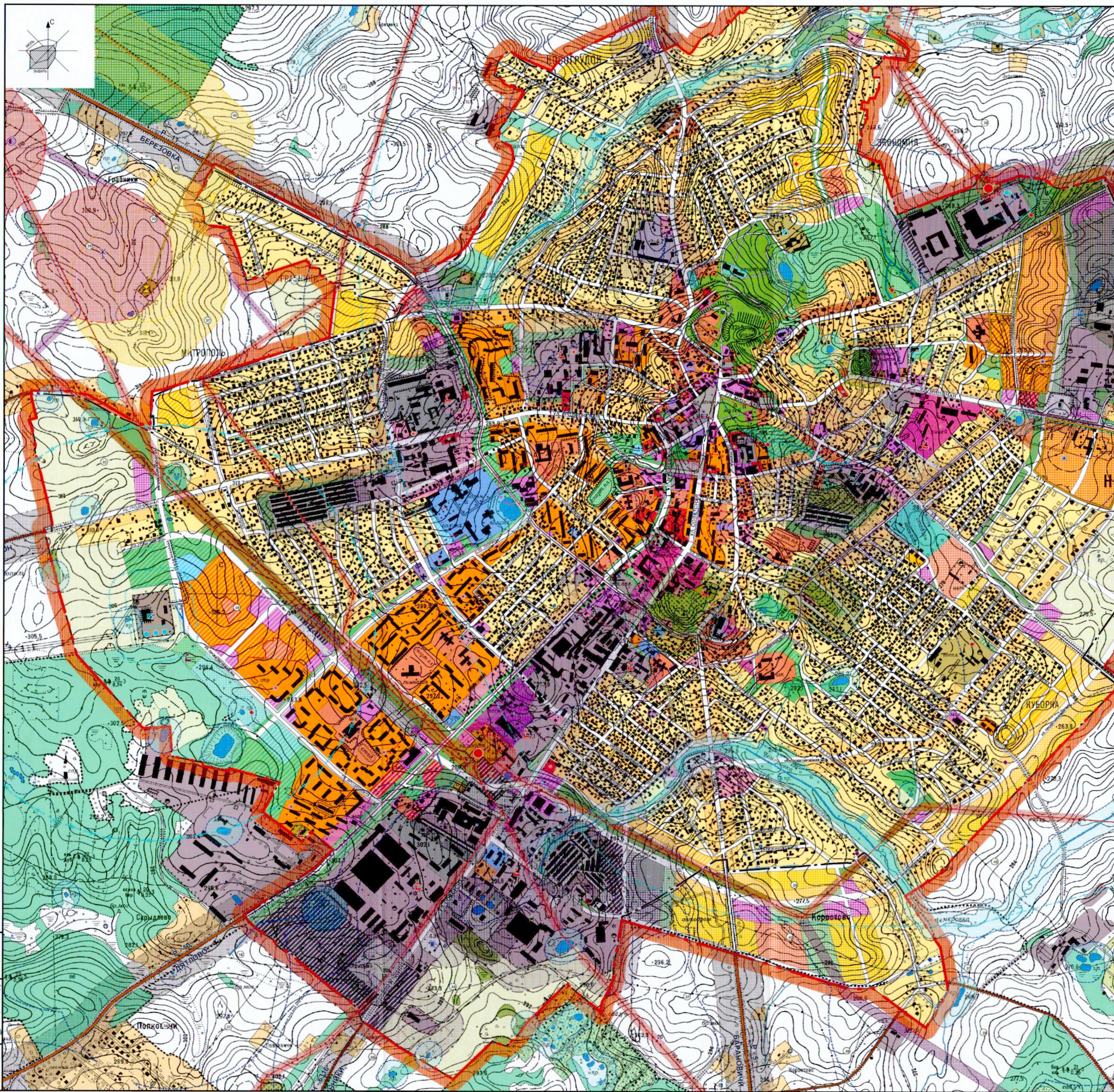


СХЕМА ПЛАНИРОВОЧНЫХ ОБРАЗОВАНИЙ

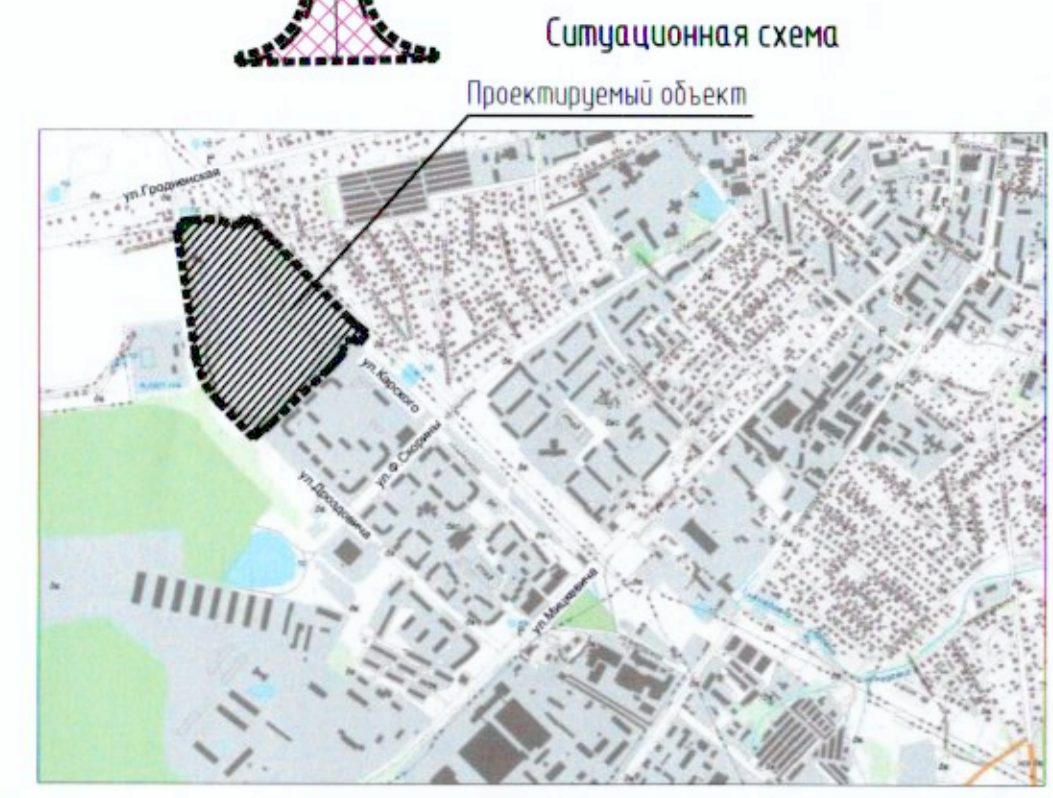
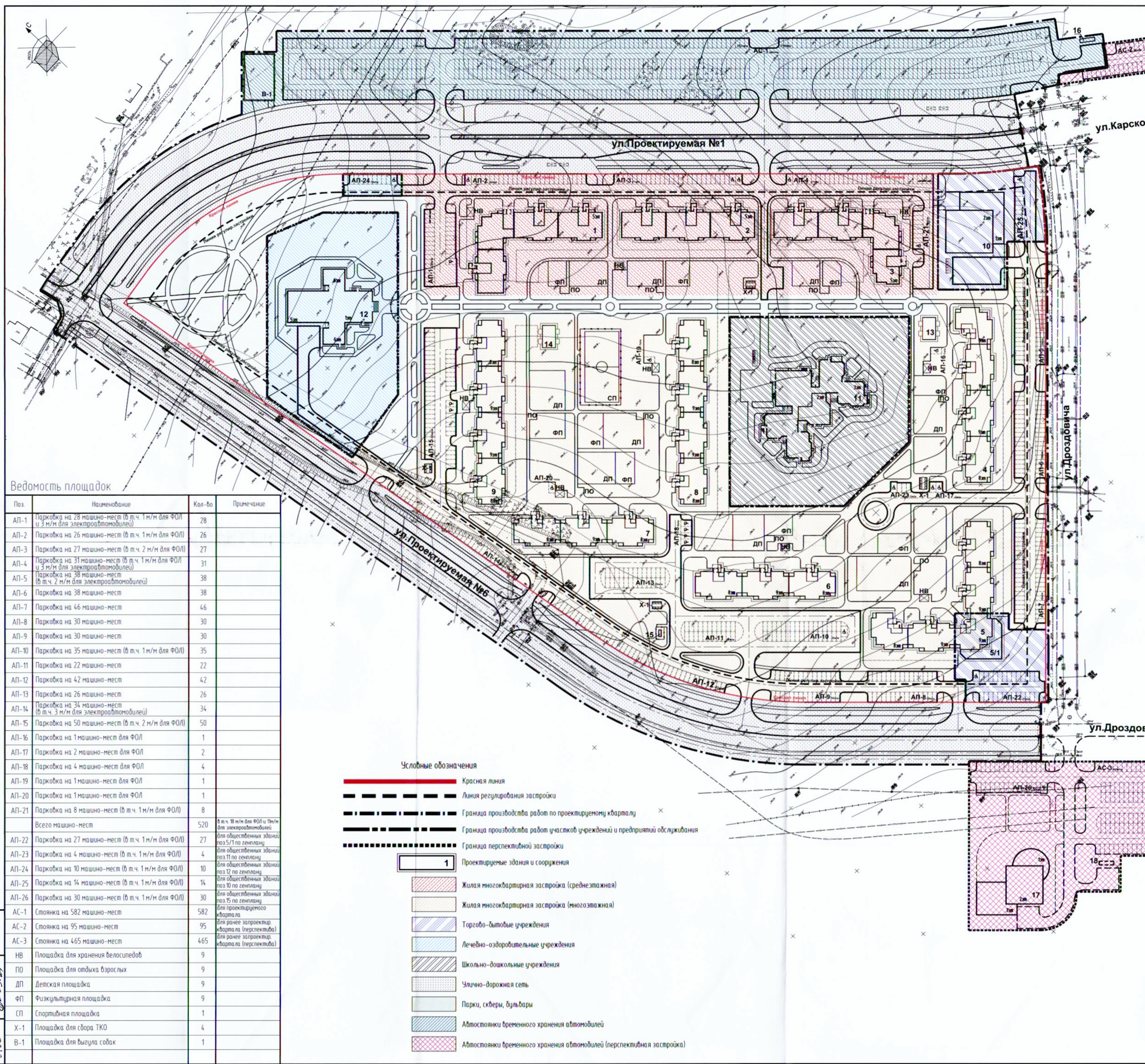


УСЛОВНЫЕ ОБОЗНАЧЕНИЯ

- городская черта существующая
 - городская черта проектная
 - границы планировочных районов
 - границы землепользователей
- ТЕРРИТОРИИ:**
- жилой многоквартирной застройки
 - жилой многоквартирной малоэтажной застройки (со скатной кровлей)
 - жилой многоквартирной застройки (общезития)
 - жилой усадебной застройки
 - жилой усадебной застройки репрезентативного качества
 - жилой блокированной застройки
 - административно-деловых учреждений
 - торгово-бытовых учреждений
 - лечебно-оздоровительных учреждений
 - научно-образовательных учреждений
 - школьных дошкольных учреждений
 - спортивно-зрелищных объектов
 - культурных объектов
 - культурно-развлекательных объектов
 - ландшафтно-рекреационная общего пользования
 - насаждений объектов историко-культурного наследия
 - насаждений водоохранных зон
 - сельскохозяйственных земель заказников
 - насаждений санитарно-защитных зон
 - кладбищ
 - лесопарков
 - открытых озелененных пространств
 - МО, МВД
 - инженерных сооружений
 - промышленных предприятий
 - транспортных предприятий
 - коммунально-складских предприятий
 - сельскохозяйственных предприятий
 - специального назначения (МЧС)
- ТЕРРИТОРИИ РЕКОНСТРУКЦИИ:**
- усадебной застройки под многоквартирную (1 очередь)
 - усадебной застройки под многоквартирную
 - усадебной застройки под административно-деловую
 - усадебной застройки под торгово-бытовую
 - усадебной застройки под общественно-производственную
 - многоквартирной застройки под административно-деловую
 - многоквартирной застройки под торгово-бытовую
 - производственных объектов под торгово-бытовую
- ТЕРРИТОРИИ ПРИГОРОДНОЙ ЗОНЫ:**
- сельских населенных пунктов
 - садоводческих товариществ
 - лесохозяйственных земель
 - инженерных коммуникаций
 - фермерских хозяйств
 - кладбища
- ВОДНЫЕ ПОВЕРХНОСТИ:**
- водных поверхностей
- САНИТАРНО-ЗАЩИТНЫЕ ЗОНЫ:**
- предприятий
 - кладбищ
 - автодорог
 - гаражей
 - сооружений санитарной очистки
 - электроподстанций
 - объектов обслуживания
- ПРИРОДООХРАННЫЕ ОГРАНИЧЕНИЯ:**
- 1-й пояс зоны санитарной охраны водозаборов
 - 2-й пояс зоны санитарной охраны водозаборов
 - 3-й пояс зоны санитарной охраны водозаборов
 - водоохранные зоны водных объектов
 - прибрежные полосы водных объектов
 - зеленая зона
- ДОРОГИ:**
- республиканские
 - местные
- ТРАНСПОРТНЫЕ ОБЪЕКТЫ:**
- автовокзал
 - автобусный парк
 - автобаза
 - автозаправочная станция
 - автозаправочная станция газовая
 - стоянка
 - СТО
- ИСТОЧНИКИ ТЕПЛОСНАБЖЕНИЯ:**
- котельная суц
 - котельная 1 этап
 - котельная 2 этап
- ИСТОЧНИКИ ВОДОСНАБЖЕНИЯ:**
- артезианская скважина
- СООРУЖЕНИЯ ВОДОСНАБЖЕНИЯ:**
- насосная станция II подъема
 - насосная станция III подъема
- СООРУЖЕНИЯ ГАЗОСНАБЖЕНИЯ:**
- ГРС суц
 - ГРП суц
 - ГРП 1 этап
 - ГРП 2 этап
 - магистральный газопровод суц
 - охранная зона магистрального газопровода
- СООРУЖЕНИЯ БЫТОВОЙ КАНАЛИЗАЦИИ:**
- ГКНС суц
 - КНС суц
 - КНС 1 этап
 - КНС 2 этап
- СООРУЖЕНИЯ ЭЛЕКТРОСНАБЖЕНИЯ:**
- электроподстанция суц
 - электроподстанция 1 этап
 - ветро-энергетическая установка (ВЭУ) суц
 - ветро-энергетическая установка (ВЭУ) 1 этап
- ЛИНИИ ЭЛЕКТРОПЕРЕДАЧ:**
- воздушная линия (ВЛ) 35-110 кВ суц
 - воздушная линия (ВЛ) 35-110 кВ 1 этап
 - воздушная линия (ВЛ) 35-110 кВ демонтаж
 - коридор ВЛ суц
 - коридор ВЛ 1 этап
 - коридор ВЛ резерв
- СООРУЖЕНИЯ САНИТАРНОЙ ОЧИСТКИ:**
- сооружения санитарной очистки
 - сливная станция
 - сортировочная станция

| | | | | | | | | |
|------|------------|----------|--------|---------|------------|---|------|------------------------------------|
| | | | | | | 29.24-00-ПД1 | | |
| | | | | | | Микрорайон многоквартирной жилой застройки «Мирополь-1» в г. Новосибирске | | |
| Изм. | Кол. | Лист | № док. | Подпись | Дата | Страница | Лист | Листов |
| ИП | Радкевич | | | | 2024.09.24 | | | 1 |
| ИЗ | Мазинка | | | | | | | |
| ИЗ | Рыжович | | | | | | | |
| ИЗ | Разработал | Маскалец | | | 2024.09.24 | | | |
| ИЗ | Рыжович | | | | | | | |
| | | | | | | Ситуационная схема | | УП «Институт Гидроградпроект» ПМ-2 |

Кол. М. 01/2024
 Листов 1 из 1
 2024.09.24



Ведомость жилых и общественных зданий и сооружений

| Номер по плану | Наименование и обозначение | Этажность | Здание | Кол-во квартир | Площадь, м² | | | | Строительный объем, м³ | | |
|---------------------------------------|---|-----------|--------|----------------|-------------|--------------------|------------------|----------|------------------------|----------|----------|
| | | | | | Здания | Застройки | Общая | Здания | Всего | | |
| Жилые здания | | | | | | | | | | | |
| 1 | Многоквартирный жилой дом | 5 | 1 | 80 | 80 | 1605,61 | 1605,61 | 5799,47 | 5799,47 | 25990,41 | 25990,41 |
| 2 | Многоквартирный жилой дом | 5 | 1 | 60 | 60 | 1224,89 | 1224,89 | 4386,75 | 4386,75 | 19829,01 | 19829,01 |
| 3 | Многоквартирный жилой дом | 5 | 1 | 75 | 75 | 1507,86 | 1507,86 | 6027,80 | 6027,80 | 26141,88 | 26141,88 |
| 4 | Многоквартирный жилой дом (серия 90М-Г р-110) | 8-9 | 1 | 128 | 128 | 1524,76 | 1524,76 | 10681,07 | 10681,07 | 38403,29 | 38403,29 |
| 5 | Многоквартирный жилой дом (серия 90М-Г р-110) со встроенными объектами обслуживания | 8-9 | 1 | 152 | 152 | 1864,97 | 1864,97 | 12935,02 | 12935,02 | 46420,51 | 46420,51 |
| 6 | Многоквартирный жилой дом (серия 90М-Г р-110) | 8-9 | 1 | 100 | 100 | 1183,50 | 1183,50 | 8103,57 | 8103,57 | 29340,60 | 29340,60 |
| 7 | Многоквартирный жилой дом (серия 90М-Г р-110) | 8-9 | 1 | 100 | 100 | 1183,50 | 1183,50 | 8103,57 | 8103,57 | 29340,60 | 29340,60 |
| 8 | Многоквартирный жилой дом (серия 90М-Г р-110) | 8-9 | 1 | 136 | 136 | 1577,08 | 1577,08 | 11020,46 | 11020,46 | 39817,78 | 39817,78 |
| 9 | Многоквартирный жилой дом (серия 90М-Г р-110) | 8-9 | 1 | 136 | 136 | 1577,08 | 1577,08 | 11020,46 | 11020,46 | 39817,78 | 39817,78 |
| Итого | | | | | 967кв | Сзастр.=13249,25м² | Собщ.=78078,17м³ | | | | |
| Учреждения и предприятия обслуживания | | | | | | | | | | | |
| 5/1 | Встроенные объекты обслуживания (ландшафт.проект) | 1 | - | - | - | 523,0 | 523,0 | 392,0 | 392,0 | 1464,40 | 1464,40 |
| 10 | Магазин пром.товаров (ландшафт.проект) 400м² торго.пл. | 2 | 1 | - | - | 468,0 | 468,0 | 281,0 | 281,0 | 1872,0 | 1872,0 |
| 11 | Детский сад (пл. 05.09.0.99) 180 мест | 2-3 | 1 | - | - | 1812,0 | 1812,0 | 4455,20 | 4455,20 | 17840,0 | 17840,0 |
| 12 | Политехнический лицей (пл.251-4-55.87) 380 мест в смену | 6 | 1 | - | - | 1040,0 | 1040,0 | 3817,0 | 3817,0 | 13015,0 | 13015,0 |
| 17 | Молодежно-культурно-досуговый центр (ландшафт.проект) | 2-3 | 1 | - | - | 988,0 | 988,0 | 2900,0 | 2900,0 | 9926,80 | 9926,80 |
| Инженерные здания и сооружения | | | | | | | | | | | |
| 13 | ТП | 1 | 1 | - | - | 114,88 | 114,88 | 82,80 | 82,80 | 403,58 | 403,58 |
| 14 | ТП | 1 | 1 | - | - | 114,88 | 114,88 | 82,80 | 82,80 | 403,58 | 403,58 |
| 15 | ЩРП | 1 | 1 | - | - | 4,87 | 4,87 | - | - | - | - |
| 16 | Очистные сооружения дождевой канализации | 1 | 1 | - | - | - | - | - | - | - | - |
| 18 | Очистные сооружения дождевой канализации | 1 | 1 | - | - | - | - | - | - | - | - |
| Итого | | | | | | Сзастр.=234,63м² | | | | | |

Ведомость площадок

| Поз. | Наименование | Кол-во | Примечание |
|-------------------|--|--------|---|
| АП-1 | Парковка на 28 машино-мест (в т.ч. 1 м/м для ФОЛ и 3 м/м для электромобилей) | 28 | |
| АП-2 | Парковка на 26 машино-мест (в т.ч. 1 м/м для ФОЛ) | 26 | |
| АП-3 | Парковка на 27 машино-мест (в т.ч. 2 м/м для ФОЛ) | 27 | |
| АП-4 | Парковка на 31 машино-мест (в т.ч. 1 м/м для ФОЛ и 3 м/м для электромобилей) | 31 | |
| АП-5 | Парковка на 38 машино-мест (в т.ч. 2 м/м для электромобилей) | 38 | |
| АП-6 | Парковка на 38 машино-мест | 38 | |
| АП-7 | Парковка на 46 машино-мест | 46 | |
| АП-8 | Парковка на 30 машино-мест | 30 | |
| АП-9 | Парковка на 30 машино-мест | 30 | |
| АП-10 | Парковка на 35 машино-мест (в т.ч. 1 м/м для ФОЛ) | 35 | |
| АП-11 | Парковка на 22 машино-мест | 22 | |
| АП-12 | Парковка на 42 машино-мест | 42 | |
| АП-13 | Парковка на 26 машино-мест | 26 | |
| АП-14 | Парковка на 34 машино-мест (в т.ч. 3 м/м для электромобилей) | 34 | |
| АП-15 | Парковка на 50 машино-мест (в т.ч. 2 м/м для ФОЛ) | 50 | |
| АП-16 | Парковка на 1 машино-мест для ФОЛ | 1 | |
| АП-17 | Парковка на 2 машино-мест для ФОЛ | 2 | |
| АП-18 | Парковка на 4 машино-мест для ФОЛ | 4 | |
| АП-19 | Парковка на 1 машино-мест для ФОЛ | 1 | |
| АП-20 | Парковка на 1 машино-мест для ФОЛ | 1 | |
| АП-21 | Парковка на 8 машино-мест (в т.ч. 1 м/м для ФОЛ) | 8 | |
| Всего машино-мест | | 520 | в т.ч. 18 м/м для ФОЛ и 15 м/м для электромобилей для общественных зданий поз.5/1 по генплану |
| АП-22 | Парковка на 27 машино-мест (в т.ч. 1 м/м для ФОЛ) | 27 | для общественных зданий поз.11 по генплану |
| АП-23 | Парковка на 4 машино-мест (в т.ч. 1 м/м для ФОЛ) | 4 | для общественных зданий поз.12 по генплану |
| АП-24 | Парковка на 10 машино-мест (в т.ч. 1 м/м для ФОЛ) | 10 | для общественных зданий поз.10 по генплану |
| АП-25 | Парковка на 14 машино-мест (в т.ч. 1 м/м для ФОЛ) | 14 | для общественных зданий поз.15 по генплану |
| АП-26 | Парковка на 30 машино-мест (в т.ч. 1 м/м для ФОЛ) | 30 | для общественных зданий поз.1 по генплану |
| АС-1 | Стойка на 582 машино-мест | 582 | для проектируемого квартала |
| АС-2 | Стойка на 95 машино-мест | 95 | для ранее запроектированного квартала (перспектива) |
| АС-3 | Стойка на 465 машино-мест | 465 | для ранее запроектированного квартала (перспектива) |
| НВ | Площадка для хранения велосипедов | 9 | |
| ПО | Площадка для отдыха взрослых | 9 | |
| ДП | Детская площадка | 9 | |
| ФП | Физкультурная площадка | 9 | |
| СП | Спортивная площадка | 1 | |
| Х-1 | Площадка для сбора ТКО | 4 | |
| В-1 | Площадка для выгула собак | 1 | |

- Условные обозначения**
- Красная линия
 - Линия регулирования застройки
 - Граница производства работ по проектируемому кварталу
 - Граница производства работ участка учреждений и предприятий обслуживания
 - Граница перспективной застройки
 - 1 Проектируемые здания и сооружения
 - Жилая многоквартирная застройка (среднеэтажная)
 - Жилая многоквартирная застройка (многоэтажная)
 - Торгово-бытовые учреждения
 - Лечебно-оздоровительные учреждения
 - Школьно-дошкольные учреждения
 - Улично-дорожная сеть
 - Парки, скверы, бульвары
 - Автостоянки временного хранения автомобилей
 - Автостоянки временного хранения автомобилей (перспективная застройка)

29.24-00-ПД1

Микрорайон многоквартирной застройки «Метрополь-1»
в г. Новозарядье

| | | | | | | | | |
|------------|------|------|--------|---------|------------|--------|------|--------|
| Изм. | Кол. | Лист | № док. | Подпись | Дата | Ставля | Лист | Листов |
| ИП | 1 | 1 | 1 | И.И.И. | 01.01.2024 | | | 1 |
| Эксперт | 1 | 1 | 1 | И.И.И. | 01.01.2024 | | | |
| Проверил | 1 | 1 | 1 | И.И.И. | 01.01.2024 | | | |
| Разработал | 1 | 1 | 1 | И.И.И. | 01.01.2024 | | | |
| Исполн. | 1 | 1 | 1 | И.И.И. | 01.01.2024 | | | |

УП «Институт Гродногражданпроект» ПМ-2

Схема генерального плана М1:1000

Формат А1