

Национальная академия наук Беларуси

ГОСУДАРСТВЕННОЕ НАУЧНО-ПРОИЗВОДСТВЕННОЕ
ОБЪЕДИНЕНИЕ «НАУЧНО-ПРАКТИЧЕСКИЙ ЦЕНТР
НАЦИОНАЛЬНОЙ АКАДЕМИИ НАУК БЕЛАРУСИ ПО БИОРЕСУРСАМ»

(ГНПО «НПЦ НАН Беларуси по биоресурсам»)

УДК 502.13(1-751.1)(4/9)

Рег. № НИОКТР

УТВЕРЖДАЮ
Генеральный директор,
канд. биол. наук



А.И. Чайковский

« 9 » апреля 2024 г.

ОТЧЕТ
О НАУЧНО-ИССЛЕДОВАТЕЛЬСКОЙ РАБОТЕ

ВЫПОЛНИТЬ КОМПЛЕКС НАУЧНЫХ ИССЛЕДОВАНИЙ ДЛЯ ПОДГОТОВКИ ПРЕДСТАВЛЕНИЯ О ПРЕОБРАЗОВАНИИ ГЕОЛОГИЧЕСКОГО ПАМЯТНИКА ПРИРОДЫ РЕСПУБЛИКАНСКОГО ЗНАЧЕНИЯ «ХОЛМ «ГОРА ПУЦЕВИЧСКАЯ» С ЦЕЛЮ УТОЧНЕНИЯ ГРАНИЦ, ПЛОЩАДИ, ОПТИМИЗАЦИИ РЕЖИМА ОХРАНЫ И ИСПОЛЬЗОВАНИЯ

(заключительный)

Руководитель задания
заведующий сектором
заповедного дела



В. В. Устин

Минск 2024

СПИСОК ИСПОЛНИТЕЛЕЙ

Руководитель задания
заведующий сектором заповедного
дела



В. В. Устин

подпись, дата

Исполнители:

старший научный сотрудник



Н. А. Архипенко

подпись, дата

старший научный сотрудник



Е. В. Шушкова

подпись, дата

научный сотрудник



Е. М. Сетракова

подпись, дата

научный сотрудник



Т. О. Селицкая

подпись, дата

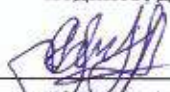
научный сотрудник



Е. А. Шляхтич

подпись, дата

научный сотрудник



В. Ю. Даглис

подпись, дата

научный сотрудник



М. М. Максимов

подпись, дата

научный сотрудник



А. А. Семеняк

подпись, дата

нормоконтролер



Л. Н. Гречаник

подпись, дата

СОДЕРЖАНИЕ

ВВЕДЕНИЕ	4
НАУЧНОЕ И ТЕХНИКО-ЭКОНОМИЧЕСКОЕ ОБОСНОВАНИЕ ПРЕОБРАЗОВАНИЯ ГЕОЛОГИЧЕСКОГО ПАМЯТНИКА ПРИРОДЫ РЕСПУБЛИКАНСКОГО ЗНАЧЕНИЯ «ГОРА ПУЦЕВИЧСКАЯ»	6
1. Введение	6
2. Особенности размещения	7
3. Оценка состояния ценных природных комплексов или объекта	9
4. Туристические и рекреационные ресурсы	13
5. Историко-культурный потенциал	14
6. Факторы, оказывающие вредное воздействие на ценные природные комплексы и объекты памятника природы	15
7. Обоснование необходимости преобразования памятника природы, его границ и режимов охраны и использования	17
8. Оценка экологических и социально-экономических последствий преобразования памятника природы	20
9. Заключение	20
ПРИЛОЖЕНИЕ А. ПРОЕКТ ПОСТАНОВЛЕНИЯ МИНИСТЕРСТВА ПРИРОДНЫХ РЕСУРСОВ И ОХРАНЫ ОКРУЖАЮЩЕЙ СРЕДЫ РЕСПУБЛИКИ БЕЛАРУСЬ «О ПРЕОБРАЗОВАНИИ ПАМЯТНИКА ПРИРОДЫ РЕСПУБЛИКАНСКОГО ЗНАЧЕНИЯ» (С ПАСПОРТОМ ПАМЯТНИКА ПРИРОДЫ РЕСПУБЛИКАНСКОГО ЗНАЧЕНИЯ)	23
ПРИЛОЖЕНИЕ Б. КАРТА-СХЕМА ПАМЯТНИКА ПРИРОДЫ С РЕЗУЛЬТАТАМИ СОГЛАСОВАНИЯ С РУП «НАЦИОНАЛЬНОЕ КАДАСТРОВОЕ АГЕНТСТВО»	37
ПРИЛОЖЕНИЕ В. РЕЗУЛЬТАТЫ СОГЛАСОВАНИЯ РЕЖИМА ОХРАНЫ И ИСПОЛЬЗОВАНИЯ ПАМЯТНИКА ПРИРОДЫ	38
ПРИЛОЖЕНИЕ Г. РЕЗУЛЬТАТЫ СОГЛАСОВАНИЯ ГРАНИЦ, ПЛОЩАДИ И СПИСКА ЗЕМЛЕПОЛЬЗОВАТЕЛЕЙ, ЗЕМЕЛЬНЫЕ УЧАСТКИ (ЧАСТИ ЗЕМЕЛЬНЫХ УЧАСТКОВ) КОТОРЫХ ВКЛЮЧАЮТСЯ В СОСТАВ ЗЕМЕЛЬ ПАМЯТНИКА ПРИРОДЫ	39
ПРИЛОЖЕНИЕ Д. КОПИЯ СВИДЕТЕЛЬСТВА О ГОСУДАРСТВЕННОЙ РЕГИСТРАЦИИ ЮРИДИЧЕСКОГО ЛИЦА	40

ВВЕДЕНИЕ

Основанием для проведения работ является письмо производственного республиканского унитарного предприятия «Гроднооблгаз» (УП «Гроднооблгаз») от 27 марта 2024 г. № 21/1862 и договор от 2 апреля 2024 года № 154/2024 между ГНПО «НПЦ НАН Беларуси по биоресурсам» и УП «Гроднооблгаз» на выполнение научно-исследовательской работы «Выполнить комплекс научных исследований для подготовки представления о преобразовании геологического памятника природы республиканского значения «Холм «Гора Пуцевичская» с целью уточнения границ, площади, оптимизации режима охраны и использования».

Цель работы – подготовка представления о преобразовании геологического памятника природы республиканского значения «Холм «Гора Пуцевичская» с целью уточнения границ, площади, оптимизации режима охраны и использования.

Задачи работы:

1. разработать научное и технико-экономическое обоснование преобразования геологического памятника природы республиканского значения «Холм «Гора Пуцевичская» (с необходимыми приложениями);
2. провести натурное обследование территории геологического памятника природы для определения прохождения оптимальных границ, оценки состояния геологического (геоморфологического) объекта, определения дополнительных режимов охраны и использования (при необходимости);
3. подготовить картографический материал, предусмотренный Законом Республики Беларусь «Об особо охраняемых природных территориях»;
4. выполнить согласование границ и площади памятника природы в ГУП «Национальное кадастровое агентство», согласование границ, площади, режима охраны и использования ООПТ с землепользователями, районным исполнительным комитетом и его службами;
5. подготовить проект постановления Министерства природных ресурсов и охраны окружающей среды Республики Беларусь «О преобразовании геологического памятника природы республиканского значения «Холм «Гора Пуцевичская»».

Исходные данные для выполнения работы:

Закон Республики Беларусь от 15 ноября 2018 г. № 150-З «Об особо охраняемых природных территориях» (Статья 18. Порядок подготовки представлений об объявлении, преобразовании и прекращении функционирования ООПТ).

ТКП 17.12-10-2021 (33140) «Охрана окружающей среды и природопользование. Территории. Правила подготовки научного и технико-экономического обоснования объявления, преобразования и прекращения функционирования особо охраняемых природных территорий».

ТКП 17.12-11-2015 (33140) «Правила описания границ объявляемой или преобразуемой особо охраняемой природной территории и ее охранной зоны» (с изменениями № 1 от 01.02.2019 г. и изменениями № 2 от 01.12.2021 г.).

ГОСТ 7.32-2017 «Государственный стандарт Республики Беларусь. Система стандартов по информации, библиотечному и издательскому делу».

Выполнение работы основано на результатах натурных обследований территории, проведенных 9 апреля 2024 года, анализе фондовых и картографических материалов, материалов реестра особо охраняемых природных территорий и предложений территориального органа Минприроды.

В рамках работы подготовлено представление и проект постановления Министерства природных ресурсов и охраны окружающей среды Республики Беларусь о преобразовании памятника природы.

НАУЧНОЕ И ТЕХНИКО-ЭКОНОМИЧЕСКОЕ ОБОСНОВАНИЕ ПРЕОБРАЗОВАНИЯ ГЕОЛОГИЧЕСКОГО ПАМЯТНИКА ПРИРОДЫ РЕСПУБЛИКАНСКОГО ЗНАЧЕНИЯ «ГОРА ПУЦЕВИЧСКАЯ»

1. Введение

Первоначально, изучаемый природоохранный объект был объявлен как геоморфологический памятник природы республиканского значения «Пуцевичская гора» решением Министерства природных ресурсов и охраны окружающей среды Республики Беларусь № 12/3 от 28 ноября 1997 года в Новогрудском районе Гродненской области на землях колхоза им. Кирова площадью 85,0 га, 24 июля 1998 года для памятника природы утвержден паспорт, в котором приведено его краткое описание, местоположение, а также приведены границы на карта-схеме. В последующем названный памятник природы был преобразован (объявлен) постановлением Министерства природных ресурсов и охраны окружающей среды Республики Беларусь от 18 января 2008 года № 4 как геологический памятник природы республиканского значения «Холм «Гора Пуцевичская» (далее – памятник природы) на той же площади, паспорт памятника природы под номером Бел-218/Грд утвержден 18 января 2008 года, однако в данном паспорте на карта-схеме отсутствует графическая информация о границах памятника природы. Согласно действующего постановления границей памятника природы является граница наземной части холма. Для памятника природы установлена охранный зона площадью 19,5 га, граница которой проходит по линии, условно проведенной на расстоянии 50 метров от границы памятника природы.

Процедура преобразования памятника природы проводится на основании письма УП «Гроднооблгаз» от 27 марта 2024 г. № 21/1862 и договора от 2 апреля 2024 года № 154/2024 между ГНПО «НПЦ НАН Беларуси по биоресурсам» и УП «Гроднооблгаз» на выполнение научно-исследовательской работы «Выполнить комплекс научных исследований для подготовки представления о преобразовании геологического памятника природы республиканского значения «Холм «Гора Пуцевичская» с целью уточнения границ, площади, оптимизации режима охраны и использования».

В целях определения современного состояния памятника природы, необходимости установления дополнительных режимов охраны и использования его ценных природных комплексов и объектов, оценки соблюдения действующих режимов охраны и использования, определения факторов вредного воздействия на природные комплексы и объекты памятника природы 9 апреля 2024 года были выполнены натурные обследования его территории сотрудниками ГНПО «НПЦ НАН Беларуси по биоресурсам» (заведующий

сектором заповедного дела Устин В.В., старший научный сотрудник Архипенко Н.А., научный сотрудник Максимов М.М., научный сотрудник Семеняк А.А.).

2. Особенности размещения

Согласно паспорта геологического памятника природы республиканского значения «Холм «Гора Пуцевичская» № Бел-218/Грд (приложение 13 к постановлению Министерства природных ресурсов и охраны окружающей среды Республики Беларусь от 18 января 2008 г. № 4) исследуемый памятник природы расположен в 1,5 километрах на запад от сельского исполнительного комитета в деревне Митрополь, в 3 километрах на запад от центра города Новогрудок на землях закрытого акционерного общества «Городечно». В указанном паспорте памятника природы имеется ситуационная карта-схема, которая не отражает границ памятника природы (рисунок 2.1).

На рисунке 2.2 приведена карта-схема геоморфологического памятника природы «Пуцевичская гора», которая была приложена к паспорту исследуемого памятника природы от 24 июля 1998 года.

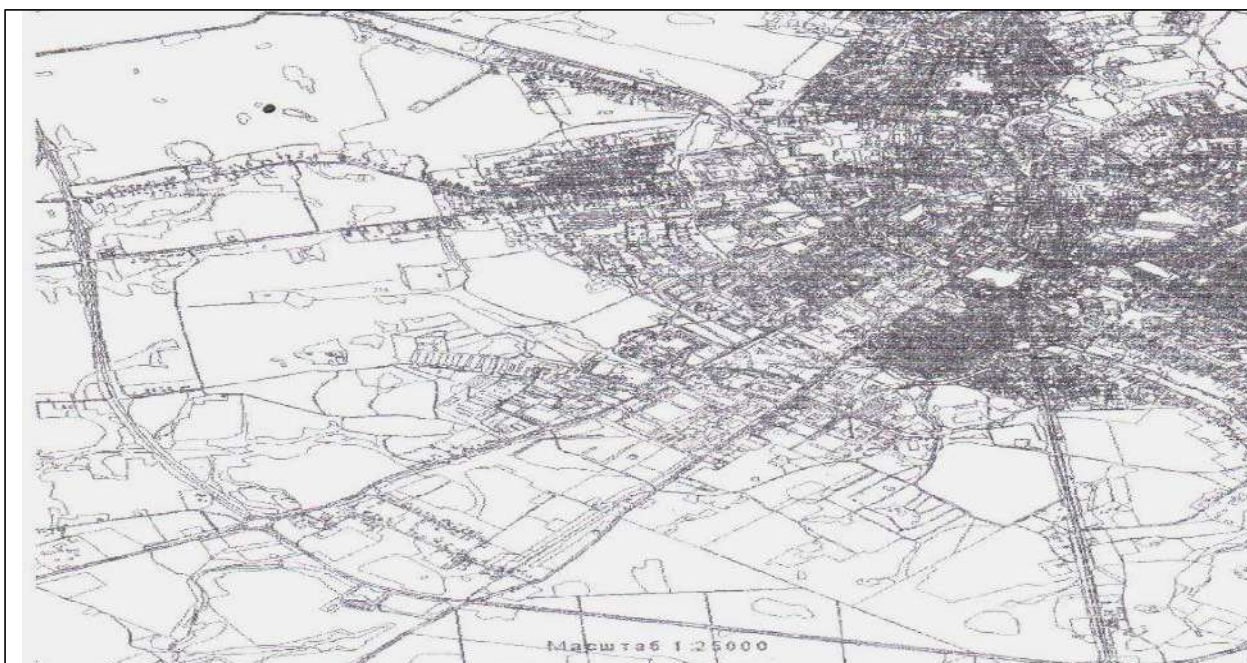


Рисунок 2.1. Карта-схема расположения исследуемого памятника природы (паспорт № Бел-218/Грд от 18 января 2008 года)

Границы памятника природы не зарегистрированы в реестре административно-территориальных и территориальных единиц Республики Беларусь, в связи с чем на публичной кадастровой карте отсутствует информация об исследуемом памятнике природы. Карта-схема памятника природы, согласно данным Геопортала ЗИС (приводится в информационном слое «ограничения землепользования»), представлена на рисунке 2.3.

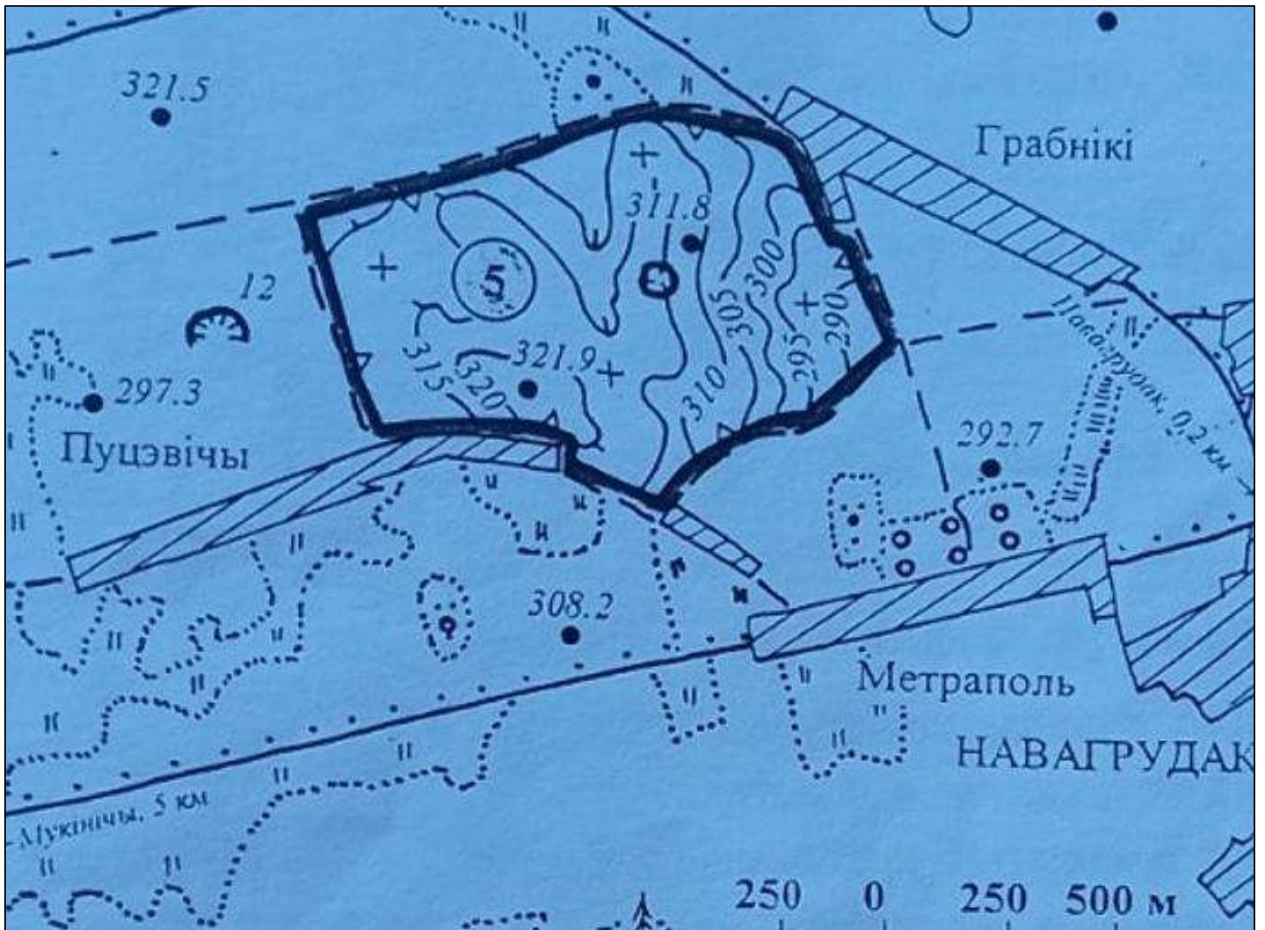


Рисунок 2.2. Карта-схема геоморфологического памятника природы «Пуцевичская гора» согласно паспорта памятника природы от 24 июля 1998 года

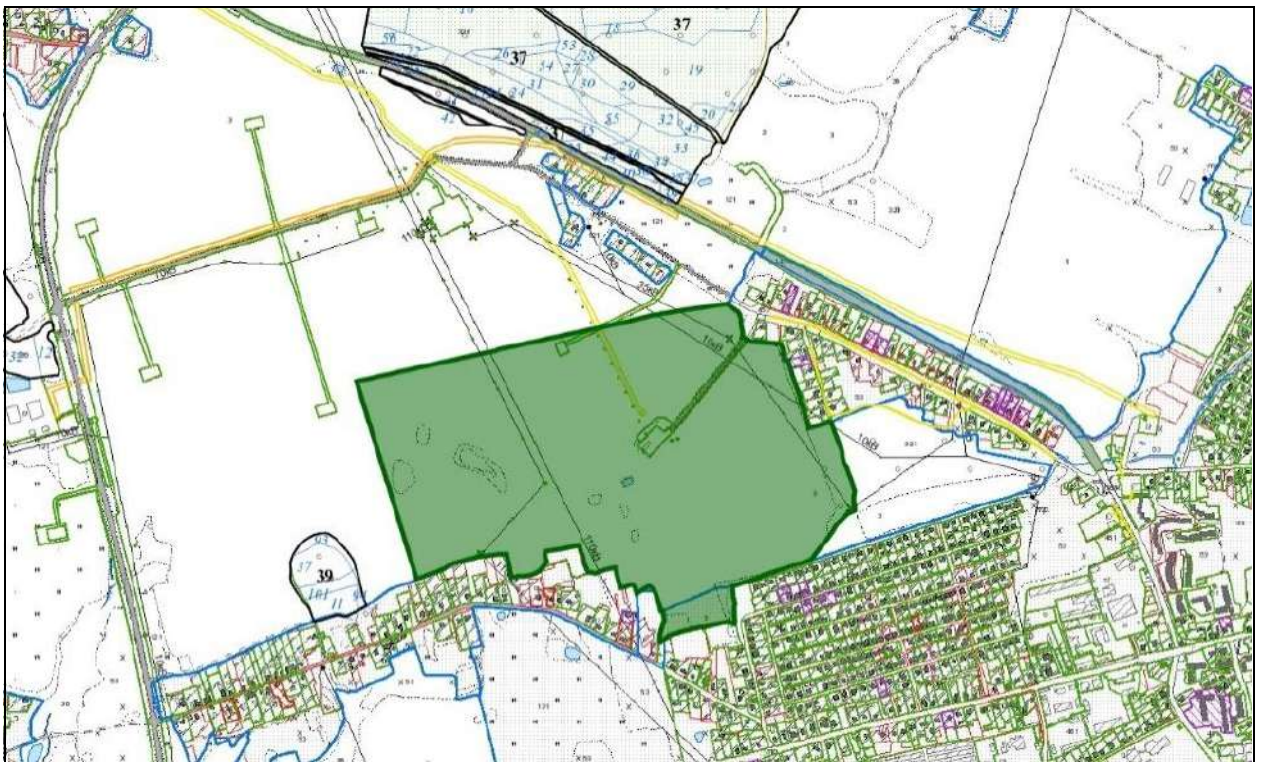


Рисунок 2.3. Схема геологического памятника природы «Холм «Гора Пуцевичская» по данным Геопортала ЗИС РБ (Слой «ограничения землепользования», Белгипрозем)

Анализ кадастровых и земельно-информационных данных показывает, что в настоящее время землепользователем, на территории которого расположен памятник природы, является сельскохозяйственное унитарное предприятие «АгроМолДар».

3. Оценка состояния ценных природных комплексов или объекта

Памятник природы расположен в пределах Новогрудской краевой ледниковой возвышенности (Новогрудская возвышенность), которая представляет собой ледораздел между неманским и минским потоками и характеризуется монолитностью очертаний и четкой ограниченностью глубокими речными долинами. Схема расположения Новогрудской возвышенности отражена на рисунке 3.1.

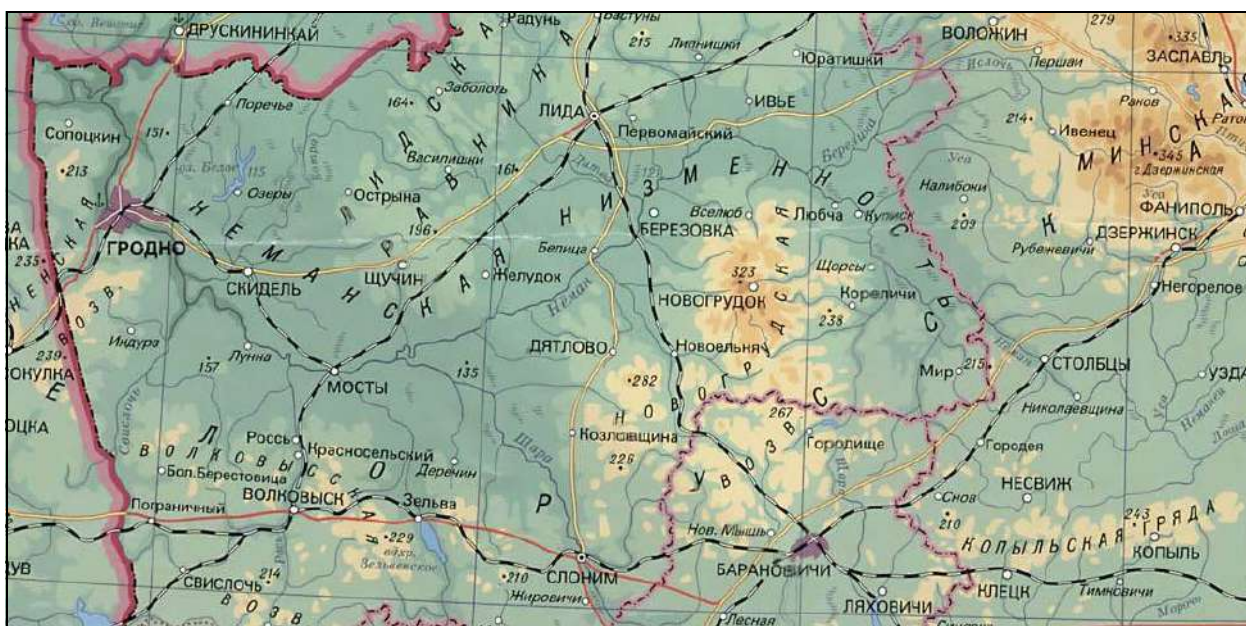


Рисунок 3.1. Схема расположения Новогрудской возвышенности на физико-географической карте Беларуси (Национальный атлас Беларуси, 2002)

В тектоническом отношении район приурочен к высокому участку Белорусской антеклизы. Кристаллический фундамент в районе Новогрудка и на юго-западе залегает выше уровня моря, абсолютные высоты 10–50 м; на периферии снижаются до -120 м. На высоких блоках породы фундамента покрыты непосредственно антропогенными отложениями; на остальной территории под антропогенным покровом залегают породы меловой системы – мел, известняк, поверхность которых густо расчленена. Мощность антропогенных толщ достигает 200 м, в районе Новогрудка превышает 330 м. В их образовании принимали участие березинский, днепровский, сожский ледниковые покровы. Основное распространение имеют красно-бурые моренные суглинки, супеси, часто опесчаненные, сильно заволуненные, с россыпями галечно-валунного материала.

Основная часть возвышенности представлена краевыми образованиями, как насыпными, так и напорными, с признаками проявления гляциодислокаций и отторженцев коренных пород. В их строении наблюдается высотная ступенчатость. Фронтальные гряды характеризуются крупнохолмистым увалистым рельефом с относительными превышениями над речными долинами до 60–70 м. В центре возвышенности абсолютные высоты составляют 220–300 м. По данным М. Е. Зуся (1973), в пределах возвышенности выделяется несколько фаз (щарская, городищенская, средненовогородская) и осцилляций периода дегляциации сожского ледникового покрова. Отличительной чертой положительных форм поверхности являются высоко приподнятые плосковолнистые поверхности, ограниченные глубокими речными долинами. Средний ярус рельефа образует моренная равнина с абсолютными высотами 170–190 м, с пологоволнистой и мелкохолмистой поверхностью. Последняя расчленяется речными долинами и овражно-балочными системами. Распространение получили ложбины талых ледниковых вод глубиной 10–15 м, увалы, термокарстовые западины, суффозионно-карстовые котловины. Нередко встречаются скопления камов. Более низкая ступень занята плосконаклонной пологоволнистой водно-ледниковой равниной с ложбинами, долинными зандрами, скоплениями эловых бугров, серповидными дюнами.

Особый интерес в геоморфологическом строении Новогрудской возвышенности представляют лессовидные суглинки и супеси, которые получили широкое распространение на севере и северо-востоке. Лессовидные породы покрывают поверхность моренной равнины и склоны моренных гряд на высотах до 200 м и более, мощностью 3,0–5,0 м. В отличие от типичных лессов лесостепной зоны лессовидные отложения Новогрудской и других возвышенностей Беларуси отличаются не только меньшей площадью, но и более грубым механическим составом, слоистостью, меньшей степенью карбонатности, однако их роль как рельефообразующего фактора достаточно велика. Она выражается, с одной стороны, в нивелирующей роли поверхности, а с другой – в стимулировании развития эрозионных процессов. Накопление толщи первичного лессового материала происходило в эпоху оршанской (бранденбургской) стадии поозерского оледенения. Процесс облессования относится к эпохе сухого и относительно теплого пребореал-бореального времени голоцена. Эрозионные процессы относятся к числу унаследованных: особенности климата, обилие древних глубоко врезаемых речных долин и балок, низкое положение базиса эрозии, характер лессовидных пород. Длина оврагов 2–3 км, глубина 20–30 м. На склонах обнаружены межледниковые почвы (дд. Дворец, Рутковичи, Тимошковичи). На современном этапе произошло наложение эрозионной деятельности на природные ландшафты за счет хозяйственного

использования плодородных почв на лессовых породах. Густота расчленения в результате роста овражных систем достигла 4–5 км/км², а глубина 50–70 км/км². В результате местные водоразделы приобрели форму блоков, гребней шириной 1–2 км, а на участках овражных вершинных перехватов 150–200 м. Все эти показатели эрозионного расчленения более высокие, чем на Среднерусской возвышенности. Современная антропогенная деятельность проявляется в распашке, дорожной эрозии и значительном увеличении эрозионных процессов. Кроме овражного расчленения, техногенные формы рельефа в пределах возвышенности представлены карьерами по добыче строительных полезных ископаемых, спрямленными участками речных русел, дорожными насыпями, прудами, которые в сумме наложили заметный отпечаток на строение поверхности района.

Непосредственно исследуемый геоморфологический объект, носящий название Пуцевичская гора, образовался примерно 150-220 тысяч лет назад во время сожского оледенения между лопастями ледникового края в результате выдавливания моренных супесей в толщу, лежащую выше, и слагался из песка, песчано-гравийно-галечных и моренных супесчаных прослоек. Такие крупные полого-выпуклые холмы, типичные для межлопастных зон материковых оледенений, называются гляциокуполы. Они развиты в наиболее высокой части Новогрудской возвышенности. Ядро Пуцевичской горы сложено из моренной супеси. Эта форма проявляется под песками, песчано-гравийно-галечными и моренными отложениями, лежащими выше, амплитуда пологого утолщения у моренной супеси измеряется 3 метра и более.

Отличительными чертами геологического строения Пуцевичской горы является слоистость, параллельная склонам, и наличие сколов амплитудой 40 см и более. В рельефе она имеет вид крупного куполообразного поднятия (рисунок 3.2), в пределах которого выделяются 3 отдельные вершины (рисунок 3.3), разделенные западинами с пологими склонами с перепадом высоты 2-5 метров. Восточный склон комплекса вершин более выраженный (до 10°) по сравнению с остальными и несет на себе отпечаток гляциокарстовой переработки. Гляциокарстовая западина глубиной 3 метра – характерный элемент ее рельефа.

Пуцевичская гора является наивысшим пунктом Новогрудской возвышенности. При этом в литературных источниках приводятся разные значения абсолютной высоты для наивысшей точки, что, в первую очередь, связано с использованием различных методик определения высотности. Наиболее часто встречаемое в литературе значение составляет **323 метра над уровнем моря** (в том числе приводится на Физико-географической карте Беларуси, Белкартография). На топокартах 1980-х годов масштаба 1:50000 приводится отметка в 321,9 метра, а на картосхемах, для которых высотность

рассчитана по данным ДЗЗ, приводится значение 324,1 метра. Относительное превышение Пуцевичской горы – 31 метр.



Рисунок 3.2. Общий вид на центральную часть памятника природы «Холм «Гора Пуцевичская» с юго-востока (фото 09.04.2024)

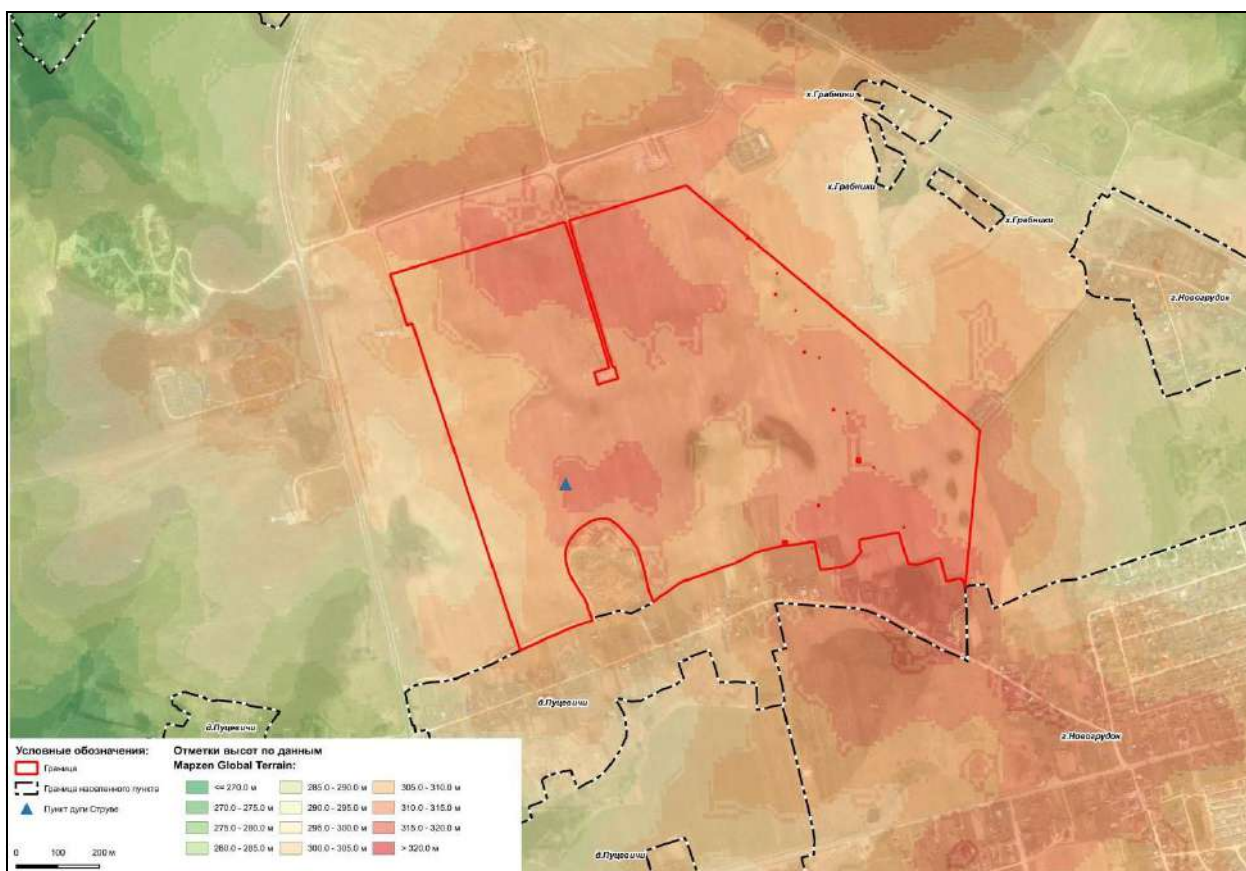


Рисунок 3.3. Орографическая схема территории памятника природы

4. Туристические и рекреационные ресурсы

Памятник природы «Гора Пуцевичская» имеет большое научно-познавательное и рекреационное значение. Ее изучение имеет большую важность для реконструкции палеогеографических условий сожской ледниковой эпохи. С вершины горы открывается хороший обзор на живописные ландшафты Новогрудской возвышенности.

На территории, прилегающей к памятнику природы, обустроен крупнейший в Беларуси ветропарк (рисунок 4.1). Ветропарк – это современная достопримечательность района, которая часто посещается туристами. Экскурсии в ветропарк организует обучающе-консультационный центр Новогрудского государственного аграрного колледжа.

В проектных границах памятника природы расположен один из пунктов дуги Струве (см.раздел 5).

Целесообразно включить непосредственно памятник природы «Гора Пуцевичская», а также пункт дуги Струве (с его благоустройством) в действующие туристические маршруты региона.



Рисунок 4.1. Ветряной парк в Новогрудском районе в окрестностях памятника природы «Гора Пуцевичская»

На границах памятника природы необходимо установить информационные и информационно-указательные знак(и) в соответствии с действующими ТНПА, содержащие экологическую информацию о памятнике природы, режимах охраны и использования, действующих на его территории. Информационные и информационно-указательные знак(и) необходимо поддерживать в надлежащем состоянии и при необходимости обновлять.

5. Историко-культурный потенциал

На территории памятника природы располагается один из пунктов геодезической дуги Струве – «Пуцевичи» (рисунок 5.1). Геодезическая дуга Струве – научный проект, реализовывавшийся в 19 веке – самый длинный в мире геодезический инструмент – градусное измерение Земли, цепь из 265 триангуляционных пунктов, протянувшаяся более чем на 2820 километров от города Хаммерфест (Норвегия) до побережья Черного моря с севера на юг вдоль 25-градусного меридиана восточной долготы. Создавалась на территориях Шведско-норвежской унии и Российской империи в XIX веке. На сегодняшний день дуга Струве проходит по территории 10 стран: Норвегии, Швеции, Финляндии, России, Эстонии, Латвии, Литвы, Беларуси, Молдовы и Украины. Геодезическая дуга Струве создавалась для того, чтобы подтвердить представление ученых о форме Земли как двусосного эллипсоида. Для этого были предприняты измерения величин меридианов и экваториального радиуса и сжатия Земли. На каждом пункте дуги были заложены в землю каменные кубы с длиной ребра 2 метра.

В 2005 году дуга Струве (часть ее пунктов) была включена в Список Всемирного наследия ЮНЕСКО. На территории Беларуси в 19 века был заложен 31 пункт дуги. В настоящее время достоверно установлено расположение 22 пунктов, но только 9 из них включены в Список наследия ЮНЕСКО.

Пункт «Пуцевичи» геодезической дуги Струве включен в список материально-культурной ценности Республики Беларусь, для которого присвоена категория ценности «0» (наивысшая).

Пункт дуги Струве «Пуцевичи» совмещен с пунктом государственной геодезической сети. На местности отсутствует обустройство, которое давало бы представление об особенностях данной «точки» (имеется только стандартизированная табличка об историко-культурной ценности). Данный пункт обустроен в соответствии с типовыми стандартами для пунктов государственной геодезической сети. Общий вид пункта представлен на рисунке 5.1.



Рисунок 5.1. Место расположения пункта государственной геодезической сети, совмещенной с пунктом дуги Струве «Пуцевичи» (фото 09.04.2024)

6. Факторы, оказывающие вредное воздействие на ценные природные комплексы и объекты памятника природы

Наиболее существенное негативное воздействие на ценный геоморфологический объект могут оказать антропогенные факторы, в особенности хозяйственная деятельность. Согласно данным Геопортала ЗИС памятник природы расположен на землях, целевое назначение которых – ведение сельского хозяйства. На территории памятника природы сельскохозяйственные угодья обрабатываются и используются под посев сельскохозяйственных культур (рисунок 6.1).

В ходе натурных обследований территории памятника природы плоскостной смыв на вспаханном участке не отмечается, что говорит о правильной продольной распашке склонов. В целях сохранения ценного геоморфологического объекта и предотвращения эрозионных процессов следует избегать чрезмерного распахивания склонов.

На территории, прилегающей с юга к памятнику природы, расположен рекультивированный карьер. В ходе натурных обследований памятника природы установлено нарушение части стенки рекультивированного карьера (рисунок 6.2). Такое нарушение может привести к обвалам, оползням и иным эрозионным процессам южного

склона горы Пуцевичская. Требуется проведение рекультивации нарушенной части склона карьера.



Рисунок 6.1. Посев сельскохозяйственных культур (фото 09.04.2024)



Рисунок 6.2. Нарушение склона рекультивированного карьера на южной границе памятника природы (фото 09.04.2024)

Анализ опыта размещения ветроустановок на возвышенностях показал, что такой вид хозяйственной деятельности не оказывает негативного воздействия на рельеф во время эксплуатации объектов. Максимальное воздействие оказывается во время строительных работ и может заключаться в нарушении технологии подготовки котлована и фундамента. Полевые обследования показали, что размещение ветроустановок на склонах возвышенности не привело к эрозионным процессам.

Для снижения вредного воздействия антропогенных факторов на ценные объекты памятника природы необходимо обеспечить информирование населения о режимах охраны и использования, действующих на территории памятника природы, путем установки информационно-указательных и информационно-предупредительных знаков в соответствии с действующими ТНПА (СТБ 2410-2015/ОР), а также осуществлять контроль за соблюдением природоохранного режима, установленного на территории памятника природы.

7. Обоснование необходимости преобразования памятника природы, его границ и режимов охраны и использования

Обоснование статуса. Выполненные натурные обследования и изучение литературных источников свидетельствуют о высокой культурно-исторической, научной и эстетической ценности геоморфологического объекта, объявленного памятником природы. Пуцевичская гора является наивысшим пунктом Новогрудской возвышенности (абсолютная высота 323 метра над уровнем моря), образовалась примерно 150-220 тысяч лет назад во время сожского оледенения. Объект является эталонным, хорошо сохранившимся пологово-выпуклым холмом, называемым гляциокуполом, типичным для межлопастных зон материковых оледенений. Имеет большое научное значение для изучения и реконструкции палеогеографических условий сожской ледниковой эпохи.

В соответствии с пунктами 3, 8, 9 статьи 16 Закона Республики Беларусь от 15 ноября 2018 г. № 150-З «Об особо охраняемых природных территориях» эталонная форма ледникового рельефа (гляциокупол) является редкой на территории Беларуси.

Обоснование наименования. Первоначально памятник природы имел название «Пуцевичская гора» (1997 год). В дальнейшем он был преобразован и получил название «Холм «Гора Пуцевичская» (2008 год). Памятник природы находится в 3 км к северо-западу от Новогрудка рядом с деревней Пуцевичи. Поэтому не случайно находящаяся рядом гора носит название по ближайшему населенному пункту. Считаю целесообразным оставить за памятником природы название, указывающее на его место расположение и созвучное с прежним названием, – «Гора Пуцевичская», исключив из действующего

названия слово «Холм» с целью приведения наименований памятников природы к единообразию.

Обоснование границ. Анализ литературной информации, а также имеющихся геодезических данных, указывает на то, что граница памятника природы в Геопортале ЗИС РБ установлена не корректно. Отображенная в слое «ограничения землепользования» граница не охватывает весь купол вершины с пологими западинами в центральной части, а включает только его восточную часть с более выраженным восточным склоном. Данная граница также не соответствует словесному описанию, приведенному в постановлении Министерства природных ресурсов и охраны окружающей среды Республики Беларусь от 18 января 2008 года № 4: «границей памятника природы является граница наземной части холма».

По результатам полевых обследований, анализа литературных источников предлагается включить в границы памятника природы весь купол положительного геоморфологического образования, представленный тремя отдельными вершинами с перемежающимися западинами с перепадом высоты 2-5 метров (см. рисунок 3.3). Такая граница позволит включить в состав памятника природы как самую наивысшую точку возвышенности (323 метра), так и точку, на которой расположен пункт «Пуцевичи» геодезической дуги Струве. Предлагаемая граница позволит обеспечить установление режима охраны для всего наиболее ценного геоморфологического комплекса и не потребует дополнительного установления охранной зоны. Одновременно с этим из состава земель памятника природы исключаются земли, занятые коммуникациями (опоры линий электропередачи, газопроводы, площадки размещения ветроустановок и подъезды к ним) в целях обеспечения оперативного обслуживания таких коммуникаций.

Предлагается установить следующие границы геологического памятника природы памятника природы республиканского значения «Гора Пуцевичская» (далее – памятник природы «Гора Пуцевичская»):

на севере – от точки пересечения земель сельскохозяйственного унитарного предприятия «АгроМолДар» (далее – СУП «АгроМолДар») с земельным участком гродненского республиканского унитарного предприятия электроэнергетики «Гродноэнерго» (далее – РУП «Гродноэнерго») с координатами 53°36'23,48" северной широты, 25°46'02,70" восточной долготы в северо-восточном направлении по условной прямой линии до точки пересечения с границей земель РУП «Гродноэнерго» с координатами 53°36'27,38" северной широты, 25°46'25,53" восточной долготы, далее в юго-восточном, юго-западном, юго-восточном, северо-восточном, северо-западном направлениях по границе земель СУП «АгроМолДар» с земельным участком РУП

«Гродноэнерго» до точки с координатами 53°36'27,49" северной широты, 25°46'26,17" восточной долготы, затем в северо-восточном направлении по условной прямой линии до точки с координатами 53°36'30,10" северной широты, 25°46'41,42" восточной долготы, далее в юго-восточном направлении по условной прямой линии до западного угла земельного участка открытого акционерного общества «Газпром трансгаз Беларусь» (далее – ОАО «Газпром трансгаз Беларусь»), затем в юго-восточном направлении по границе земель СУП «АгроМолДар» с земельным участком ОАО «Газпром трансгаз Беларусь» до южного угла указанного земельного участка;

на востоке – от южного угла земельного участка ОАО «Газпром трансгаз Беларусь» в южном направлении по условной прямой линии, пересекая земельный участок СУП «АгроМолДар», до точки пересечения границы указанного земельного участка с границей земель деревни Пуцевичи Ладеникского сельсовета (далее – д. Пуцевичи) и земель города Новогрудок;

на юге – от точки пересечения границы земельного участка СУП «АгроМолДар» с границей земель д. Пуцевичи и земель города Новогрудок в северо-западном, западном, юго-западном направлениях по границе земель СУП «АгроМолДар» с землями д. Пуцевичи до точки пересечения с границей земельного участка государственного лесохозяйственного учреждения «Новогрудский лесхоз» (далее – ГЛХУ «Новогрудский лесхоз»), далее в северо-западном, юго-западном, юго-восточном направлениях по границе земель СУП «АгроМолДар» с земельным участком ГЛХУ «Новогрудский лесхоз» до точки пересечения с границей земель д. Пуцевичи, затем в юго-западном направлении по границе земель СУП «АгроМолДар» с землями д. Пуцевичи до точки с координатами 53°35'54,17" северной широты, 25°46'19,10" восточной долготы;

на западе – от точки с координатами 53°35'54,17" северной широты, 25°46'19,10" восточной долготы в северо-западном направлении по условной прямой линии до восточного угла земельного участка РУП «Гродноэнерго», далее в северо-западном направлении по границе земель СУП «АгроМолДар» с землями РУП «Гродноэнерго» до точки с координатами 53°36'23,48" северной широты, 25°46'02,70" восточной долготы.

Координаты центральной точки памятника природы «Гора Пуцевичская»: 53°36'13,20" северной широты, 25°46'44,45" восточной долготы.

Площадь памятника природы «Гора Пуцевичская» в предложенных границах составит 91,8 гектаров.

В состав земель памятника природы «Гора Пуцевичская» включаются земельные участки (части земельных участков) СУП «АгроМолДар» (91,8 гектаров).

Охранная зона памятника природы не устанавливается, поскольку площадь самого памятника природы увеличена на 6,8 га за счет включения в его состав части охранной зоны памятника природы. При условии соблюдения установленного режима охраны и использования территории памятника природы будет обеспечена сохранность ценного геоморфологического объекта.

Эколого-хозяйственное обоснование режимов охраны и использования природных комплексов памятника природы. На территории памятника природы продолжает действовать режим охраны и использования, установленный пунктом 2 статьи 24 и пунктами 1, 3 статьи 29 Закона Республики Беларусь от 15 ноября 2018 г. № 150-З «Об особо охраняемых природных территориях». По результатам натурных обследования отмечено, что введение иных дополнительных режимов не требуется.

8. Оценка экологических и социально-экономических последствий преобразования памятника природы

Памятник природы был впервые объявлен в 1997 году, соответственно режим особо охраняемой природной территории действует на рассматриваемой территории уже на протяжении 27 лет. Его преобразование не повлечет за собой изъятия земельного участка у землепользователя, на землях которого функционирует памятник природы. Положительный экологический и социально-экономический эффект будет выражаться в сохранении ценного геоморфологического объекта, имеющего большое значение в геодезии, географии, а также в культурно-историческом контексте. Статус памятника природы сохраняет возможности использования природного объекта в эколого-просветительских и рекреационно-туристских целях.

Режим охраны и использования памятника природы не ограничивает права и возможности посещения территории физическими лицами, в первую очередь местным населением. Преобразование памятника природы в представленных границах не окажет негативных последствий, а будет иметь исключительно положительный экологический и социально-экономический эффект.

9. Заключение

В результате натурного обследования состояния геологического памятника природы и изучения литературных источников установлено, что гора Пуцевичская представляет собой эталонный, хорошо сохранившийся пологово-выпуклый холм (гляциокупол), типичный для межлопастных зон материковых оледенений. Указанный элемент рельефа является наивысшим пунктом Новогрудской возвышенности и

сформировался примерно 150-220 тысяч лет назад во время сожского оледенения. Объект имеет большое значение для изучения и реконструкции палеогеографических условий сожской ледниковой эпохи, а также обладает высокой культурно-исторической, образовательной, туристической и эстетической ценностью. В связи с этим геоморфологический объект должен быть сохранен в статусе геологического памятника природы республиканского значения «Гора Пуцевичская» с корректировкой его границы и актуализацией режимов охраны и использования территории.

СПИСОК ИСПОЛЬЗОВАННЫХ ИСТОЧНИКОВ

1. Зусь М. Е. Новогрудская возвышенность. Мн., 1991. 126 с.
2. Якушко О.Ф. и др. Геоморфология Беларуси: Учебное пособие для студентов географических и геологических специальностей – Мн.: БГУ, 1999. – 173 с.
3. Нацыянальны атлас Беларусі. – Мн., 2002.
4. Матвеев А. В., Гурский Б. Н., Левицкая Р. И. Рельеф Белоруссии. Мн., 1988. 320 с.
5. Сайт Новогрудского районного исполнительного комитета
<http://novtour.by/category/turisticheskie-marshruty/>

ПРИЛОЖЕНИЕ А. ПРОЕКТ ПОСТАНОВЛЕНИЯ МИНИСТЕРСТВА ПРИРОДНЫХ РЕСУРСОВ И ОХРАНЫ ОКРУЖАЮЩЕЙ СРЕДЫ РЕСПУБЛИКИ БЕЛАРУСЬ «О ПРЕОБРАЗОВАНИИ ПАМЯТНИКА ПРИРОДЫ РЕСПУБЛИКАНСКОГО ЗНАЧЕНИЯ» (С ПАСПОРТОМ ПАМЯТНИКА ПРИРОДЫ РЕСПУБЛИКАНСКОГО ЗНАЧЕНИЯ)

(ПРОЕКТ)

О преобразовании памятника природы республиканского значения

На основании подпункта 1.3 пункта 1 статьи 8, части четвертой пункта 1, подпункта 3.1 пункта 3 статьи 22, подпункта 1.2 пункта 1 статьи 24 Закона Республики Беларусь от 15 ноября 2018 г. N 150-З «Об особо охраняемых природных территориях», пункта 9 Положения о Министерстве природных ресурсов и охраны окружающей среды Республики Беларусь, утвержденного постановлением Совета Министров Республики Беларусь от 20 июня 2013 г. N 503, Министерство природных ресурсов и охраны окружающей среды Республики Беларусь ПОСТАНОВЛЯЕТ:

1. Преобразовать геологический памятник природы республиканского значения «Холм «Гора Пуцевичская» в геологический памятник природы республиканского значения «Гора Пуцевичская» (далее – памятник природы), находящийся в управлении Новогрудского районного исполнительного комитета, на территории Новогрудского района Гродненской области в связи с изменением его наименования, границ, площади, режима охраны и использования;

2. Установить:

2.1. границы памятника природы, которые проходят:

на севере – от точки пересечения земель сельскохозяйственного унитарного предприятия «АгроМолДар» (далее – СУП «АгроМолДар») с земельным участком гродненского республиканского унитарного предприятия электроэнергетики «Гродноэнерго» (далее – РУП «Гродноэнерго») с координатами 53°36'23,48" северной широты, 25°46'02,70" восточной долготы в северо-восточном направлении по условной прямой линии до точки пересечения с границей земель РУП «Гродноэнерго» с координатами 53°36'27,38" северной широты, 25°46'25,53" восточной долготы, далее в юго-восточном, юго-западном,

юго-восточном, северо-восточном, северо-западном направлениях по границе земель СУП «АгроМолДар» с земельным участком РУП «Гродноэнерго» до точки с координатами 53°36'27,49" северной широты, 25°46'26,17" восточной долготы, затем в северо-восточном направлении по условной прямой линии до точки с координатами 53°36'30,10" северной широты, 25°46'41,42" восточной долготы, далее в юго-восточном направлении по условной прямой линии до западного угла земельного участка открытого акционерного общества «Газпром трансгаз Беларусь» (далее – ОАО «Газпром трансгаз Беларусь»), затем в юго-восточном направлении по границе земель СУП «АгроМолДар» с земельным участком ОАО «Газпром трансгаз Беларусь» до южного угла указанного земельного участка;

на востоке – от южного угла земельного участка ОАО «Газпром трансгаз Беларусь» в южном направлении по условной прямой линии, пересекая земельный участок СУП «АгроМолДар», до точки пересечения границы указанного земельного участка с границей земель деревни Пуцевичи Ладеникского сельсовета (далее – д. Пуцевичи) и земель города Новогрудок;

на юге – от точки пересечения границы земельного участка СУП «АгроМолДар» с границей земель д. Пуцевичи и земель города Новогрудок в северо-западном, западном, юго-западном направлениях по границе земель СУП «АгроМолДар» с землями д. Пуцевичи до точки пересечения с границей земельного участка государственного лесохозяйственного учреждения «Новогрудский лесхоз» (далее – ГЛХУ «Новогрудский лесхоз»), далее в северо-западном, юго-западном, юго-восточном направлениях по границе земель СУП «АгроМолДар» с земельным участком ГЛХУ «Новогрудский лесхоз» до точки пересечения с границей земель д. Пуцевичи, затем в юго-западном направлении по границе земель СУП «АгроМолДар» с землями д. Пуцевичи до точки с координатами 53°35'54,17" северной широты, 25°46'19,10" восточной долготы;

на западе – от точки с координатами 53°35'54,17" северной широты, 25°46'19,10" восточной долготы в северо-западном направлении по условной прямой линии до восточного угла земельного участка РУП «Гродноэнерго», далее в северо-западном направлении по границе земель СУП «АгроМолДар» с землями РУП «Гродноэнерго» до точки с координатами 53°36'23,48" северной широты, 25°46'02,70" восточной долготы.

2.2. площадь памятника природы, которая составляет 91,8 гектаров;

2.3. землепользователя, земельные участки (части земельных участков) которого включены в состав земель памятника природы: СУП «АгроМолДар» (91,8 гектаров);

2.4. в границах памятника природы режим охраны и использования в соответствии с пунктом 2 статьи 24 и пунктами 1, 3 статьи 29 Закона Республики Беларусь «Об особо охраняемых природных территориях»;

3. Настоящее постановление вступает в силу с _____ 2024 г.

Министр

А.П. Худык

СОГЛАСОВАНО

Новогрудский районный
исполнительный комитет

ОБОСНОВАНИЕ

необходимости принятия постановления Министерства природных ресурсов и охраны окружающей среды Республики Беларусь «О преобразовании памятника природы республиканского значения»

1. Цель и правовые основания подготовки проекта

Проект постановления Министерства природных ресурсов и охраны окружающей среды Республики Беларусь «О преобразовании памятника природы республиканского значения» (далее – проект постановления) разработан для уточнения границ и площади геологического памятника природы республиканского значения «Гора Пуцевичская», актуализации режимов, действующих на его территории.

2. Обоснованность выбора вида нормативного правового акта

В соответствии с подпунктом 1.3 пункта 1 статьи 8, части четвертой пункта 1, подпункта 3.1 пункта 3 статьи 22, подпункта 1.2 пункта 1 статьи 24 Закона Республики Беларусь от 15 ноября 2018 г. N 150-3 «Об особо охраняемых природных территориях», пункта 9 Положения о Министерстве природных ресурсов и охраны окружающей среды Республики Беларусь, утвержденного постановлением Совета Министров Республики Беларусь от 20 июня 2013 г. N 503 объявление, преобразование, прекращение функционирования памятника природы республиканского значения осуществляются по решению Министерства природных ресурсов и охраны окружающей среды Республики Беларусь.

3. Предмет правового регулирования структурных элементов проекта, изменяющих существующее правовое регулирование соответствующих общественных отношений, информация об изменении концептуальных положений законодательства, институтов отрасли (отраслей) законодательства и правовых последствиях такого изменения

К предмету правового регулирования проекта постановления относятся общественные отношения, возникающие в связи с функционированием геологического памятника природы республиканского значения «Холм «Гора Пуцевичская».

Проектом постановления предусматривается преобразование названного памятника природы в геологический памятник природы республиканского значения «Гора Пуцевичская» (далее – памятник природы) в связи с изменением его границ, площади, режима охраны и использования. В связи с этим утверждаются новые границы, площадь, землепользователь, а также устанавливается режим охраны и использования памятника природы в соответствии с пунктом 2 статьи 24 и пунктами 1, 3 статьи 29 Закона Республики Беларусь «Об особо охраняемых природных территориях».

Для подготовки проекта постановления государственным научно-производственным объединением «Научно-практический центр Национальной академии наук Беларуси по биоресурсам» проведена научно-исследовательская работа по обследованию природных комплексов и объектов памятника природы, подготовлено научное и технико-экономическое обоснование преобразования памятника природы, в котором дана оценка существующему режиму охраны и использования данной территории, уточнены состав земель и землепользователи, определены оптимальные границы памятника природы, установлены координаты поворотных точек его границ и создан их каталог, рассчитана площадь памятника природы.

На основании научного и технико-экономического обоснования преобразования памятника природы вносятся изменения в его наименование, границы, площадь и список землепользователей. Предлагаемый вариант границ памятника природы следует считать оптимальным.

Анализ литературных источников и имеющихся геодезических данных указывает на то, что граница памятника природы в Геопортале земельно-информационной системы Республики Беларусь установлена не корректно. Отображенная в слое «ограничения землепользования» граница не охватывает весь купол вершины с пологими западинами в центральной части, а включает только его восточную часть с более выраженным восточным склоном. Данная граница также не соответствует словесному описанию, приведенному в постановлении Министерства природных ресурсов и охраны окружающей среды Республики Беларусь от 18 января 2008 года № 4: «границей памятника природы является граница наземной части холма».

По результатам полевых обследований и анализа литературных источников предлагается включить в границы памятника природы весь купол положительного геоморфологического образования, представленный тремя отдельными вершинами с перемежающимися западинами. Такая граница позволит включить в состав памятника природы наивысшую точку возвышенности (323 метра) и точку, на которой расположен пункт «Пуцевичи» геодезической дуги Струве. Предлагаемая граница позволит обеспечить установление режима охраны для всего наиболее ценного геоморфологического комплекса и не потребует дополнительного установления охранной зоны. Одновременно с этим из состава земель памятника природы исключаются земли, занятые коммуникациями (опоры линий электропередачи, газопроводы, площадки размещения ветроустановок и подъезды к ним) в целях обеспечения оперативного обслуживания

таких коммуникаций. В результате предлагаемой корректировки границ площадь памятника природы увеличится на 6,8 га (с 85,0 га до 91,8 га).

Выполненные натурные обследования и результаты анализа литературных источников свидетельствуют о высокой культурно-исторической, научной и эстетической ценности геоморфологического объекта, объявленного памятником природы. Пуцевичская гора образовалась примерно 150-220 тысяч лет назад во время сожского оледенения и является наивысшим пунктом Новогрудской возвышенности. Объект является эталонным, хорошо сохранившимся пологово-выпуклым холмом, называемым гляциокуполом, типичным для межлопастных зон материковых оледенений, редким для территории Беларуси. Имеет большое научное значение для изучения и реконструкции палеогеографических условий сожской ледниковой эпохи. На основании пунктов 3, 8, 9 статьи 16 Закона Республики Беларусь от 15 ноября 2018 г. № 150-З «Об особо охраняемых природны территориях» для данного объекта быть сохранен статус геологического памятника природы республиканского значения.

4. Результаты анализа:

4.1. актов законодательства, относящихся к предмету правового регулирования проекта, и практики их применения:

проект постановления соответствует требованиям Закона Республики Беларусь от 15 ноября 2018 г. № 150-З «Об особо охраняемых природных территориях».

4.2. актов законодательства иностранных государств, относящихся к предмету правового регулирования проекта, и практики их применения:

отсутствуют.

4.3. международных договоров Республики Беларусь и иных международно-правовых актов, содержащих обязательства Республики Беларусь, относящихся к правовому регулированию проекта и практики их применения:

отсутствуют.

4.4. на предмет соответствия проекта международным договорам и иным международно-правовым актам, относящимся к соответствующей сфере правового регулирования:

анализ не проводился ввиду отсутствия международных договоров и иных международно-правовых актов, относящихся к правовому регулированию проекта решения.

5. Информация, отражаемая в соответствии с Законом Республики Беларусь от 23 июля 2008 г. № 421-З «О международных договорах Республики Беларусь»:

разработка проекта постановления не связана с необходимостью реализации принятых международных договоров Республики Беларусь.

6. Результаты научных исследований в области права, публикации в средствах массовой информации, глобальной компьютерной сети Интернет, обращения граждан и юридических лиц, относящихся к предмету правового регулирования проекта

Научных исследований в области права, публикаций в средствах массовой информации, глобальной компьютерной сети Интернет, обращений граждан и юридических лиц, относящихся к предмету правового регулирования, не проводилось.

7. Всесторонний и объективный прогноз предполагаемых последствий принятия (издания) нормативного правового акта, в том числе соответствие проекта социально-экономическим потребностям возможностям общества и государства, целям устойчивого развития, а также результаты оценки регулирующего воздействия

Проект постановления в полной мере соответствует социально-экономическим потребностям и возможностям общества и государства, Целям устойчивого развития и не содержит норм, устанавливающих избыточные обязанности, запреты и ограничения, необоснованные расходы для юридических лиц и индивидуальных предпринимателей.

Принятие постановления не окажет вредного воздействия на окружающую среду, а, напротив, позволит создать правовые основы для сохранения в близком к естественному состоянию ценного элемента ледникового рельефа, имеющего большое значение в геодезии, географии, а также в культурно-историческом контексте. Статус памятника природы сохраняет возможности использования природного объекта в эколого-просветительских и рекреационно-туристских целях.

Принятие постановления не влечет расходования дополнительных средств из республиканского бюджета, местных бюджетов, бюджетов внебюджетных фондов на текущий финансовый год и среднесрочную перспективу, а также изменения доходов и расходов граждан и юридических лиц.

8. Информация о результатах публичного обсуждения проекта и рассмотрения поступивших при этом замечаний и (или) предложений

Публичное обсуждение проекта постановления осуществляется в глобальной компьютерной сети Интернет на сайте «Правовой форум Беларуси».

9. Краткое содержание изменений, подлежащих внесению в нормативные правовые акты, проектов, подлежащих подготовке, а

также перечень нормативных правовых актов (их структурных элементов), подлежащих признанию утратившими силу в связи с принятием (изданием) нормативного правового акта

Принятие постановления потребует внесения изменений в постановление Министерства природных ресурсов и охраны окружающей среды Республики Беларусь от 18 января 2008 г. «Об объявлении некоторых геологических объектов в Гродненской области геологическими памятниками природы республиканского значения».

Министр

А.П. Худык

_____ 20__ г.

ФИНАНСОВО-ЭКОНОМИЧЕСКОЕ ОБОСНОВАНИЕ

к проекту постановления Министерства природных ресурсов и охраны окружающей среды Республики Беларусь «О преобразовании памятника природы республиканского значения»

I. Изменение величины доходов республиканского бюджета

Доходы бюджета в соответствии с их классификацией	Код по бюджетной классификации		Увеличение (уменьшение) величины доходов бюджета (+/-), тыс. рублей			
	раздел	подраздел	в 2024 г.	в 2025 г.	в 2026 г.	в 2027 г.
Нет	Нет	Нет	Нет	Нет	Нет	Нет
Всего	Нет	Нет	Нет	Нет	Нет	Нет

II. Изменение величины расходов республиканского бюджета

Расходы бюджета в соответствии с их классификацией	Код по бюджетной классификации		Увеличение (уменьшение) величины расходов бюджета (+/-), тыс. рублей			
	статья	подстатья	в 2024 г.	в 2025 г.	в 2026 г.	в 2027 г.
Нет	Нет	Нет	Нет	Нет	Нет	Нет
Всего	Нет	Нет	Нет	Нет	Нет	Нет

III. Изменение величины средств по источникам финансирования дефицита (направлениям использования профицита) республиканского бюджета

Источники финансирования дефицита (направления использования профицита) бюджета в соответствии с их классификацией	Код по бюджетной классификации			Увеличение (уменьшение) величины средств по источникам финансирования дефицита (направлениям использования профицита) бюджета (+/-), тыс. рублей			
	источник	тип источника	детализация	в 2024 г.	в 2025 г.	в 2026 г.	в 2027 г.
Нет	Нет	Нет	Нет	Нет	Нет	Нет	Нет
Всего	Нет	Нет	Нет	Нет	Нет	Нет	Нет

IV. Пояснения к разделам I–III финансово-экономического обоснования, в том числе оценка затрат, связанных с реализацией международного договора (неучастием в международном договоре, отзывом документа о выражении согласия Республики Беларусь на обязательность для нее международного договора, реализацией возражения Республики Беларусь в отношении оговорки, сделанной иной договаривающейся стороной, к международному договору, участником или договаривающейся стороной которого является Республика Беларусь (далее – оговорка), реализацией согласия Республики Беларусь на обязательность для нее поправки к международному договору (далее – поправка), реализацией приостановления или прекращения действия международного договора), источники их покрытия.

Принятие постановления Министерства природных ресурсов и охраны окружающей среды Республики Беларусь «О преобразовании памятника природы республиканского значения» не приведет к увеличению или уменьшению доходов республиканского бюджета.

V. Оценка иных последствий принятия (издания) нормативного правового акта, в том числе результаты прогнозирования последствий принятия (издания) нормативного правового акта:

1. Изменение величины расходов юридических и физических лиц, включая индивидуальных предпринимателей

Группы участников	Увеличение (уменьшение) величины расходов (+/-), тыс. рублей			
	в 2024 г.	в 2025 г.	в 2026 г.	в 2027 г.
Нет	Нет	Нет	Нет	Нет
Всего	Нет	Нет	Нет	Нет

2. Изменение величины доходов юридических и физических лиц, включая индивидуальных предпринимателей

Группы участников	Увеличение (уменьшение) величины доходов (+/-), тыс. рублей			
	в 2024 г.	в 2025 г.	в 2026 г.	в 2027 г.
Нет	Нет	Нет	Нет	Нет
Всего	Нет	Нет	Нет	Нет

3. Описание последствий принятия (издания) нормативного правового акта, связанного с принятием решения в отношении международного договора.

Не имеется.

VI. Выводы

Проектом постановления предусматривается преобразование геологического памятника природы республиканского значения Холм «Гора Пуцевичская» в геологический памятник природы республиканского значения «Гора Пуцевичская» в связи с изменением его границ, площади, режима охраны и использования.

Принятие постановления не окажет вредного воздействия на окружающую среду. Принятие постановления не повлечет расходования дополнительных средств из республиканского бюджета, местных бюджетов, бюджетов внебюджетных фондов на текущий финансовый год и среднесрочную перспективу, а также изменения доходов и расходов граждан и юридических лиц.

Министр

А.П. Худык

_____ 20__ г.

УТВЕРЖДЕНО

Приказ Министерства природных

(правовой акт, которым утвержден

ресурсов и охраны окружающей
среды

паспорт памятника природы)

Республики Беларусь

от _____ № _____

Паспорт памятника природы

1. Геологический памятник природы республиканского значения
«Гора Пуцевичская» (далее – памятник природы)

(вид, категория, значение (республиканское или местное), название памятника природы)

объявлен (преобразован)

(нужное подчеркнуть)

постановлением Министерства природных ресурсов и охраны
окружающей среды Республики Беларусь от « » 2024 г. №

«О преобразовании памятника природы республиканского значения»

(нормативный правовой акт, которым объявлен, преобразован памятник природы)

2. Местонахождение памятника природы: Гродненская область,
Новогрудский район, в 3 км на северо-запад от центра г. Новогрудок,
примыкает с севера к д. Пуцевичи Ладеникского сельского совета

(область, район, наименование населенного пункта или расстояние до ближайших населенных пунктов с указанием направления, наименование урочища, лесничества, номера лесных кварталов, таксационных выделов)

3. Географические координаты центральной точки памятника
природы: 53°36'13,20" северной широты, 25°46'44,45" восточной
долготы

(широта, долгота в формате 00°00'00,0")

4. Землепользователь, земельный участок которого расположен в
границах:

4.1. памятника природы: Сельскохозяйственное унитарное
предприятие «АгроМолДар» (юридический адрес: 231411, Гродненская
обл. Новогрудский р-н, аг. Ладеники, ул. Новогрудская 1А)

(наименование юридического лица или фамилия, собственное имя, отчество (если таковое имеется) физического лица, в том числе индивидуального предпринимателя; местонахождение юридического лица или место жительства физического лица, в том числе индивидуального предпринимателя)

4.2. охранной зоны памятника природы (если она установлена):

не установлена

(наименование юридического лица или фамилия, собственное имя, отчество (если таковое имеется) физического лица, в том числе индивидуального предпринимателя; местонахождение юридического лица или место жительства физического лица, в том числе индивидуального предпринимателя)

5. Описание памятника природы:

(краткие сведения об экологической, научной, эстетической и (или) иной ценности памятника природы его основных характеристиках, уникальных, эталонных и иных ценных природных объектах и др.)

памятник природы представлен эталонным элементом ледникового рельефа, носящим название Пуцевичская гора. Образовался примерно 150-220 тысяч лет назад во время сожского оледенения между лопастями ледникового края в результате выдавливания моренных супесей в толщу, лежащую выше. Сложен из песка, песчано-гравийно-галечных и моренных супесчаных прослоек. Такие крупные пологовыпуклые холмы, типичные для межлопастных зон материковых оледенений, называют гляциокуполами. Они развиты в наиболее высокой части Новогрудской возвышенности.

Отличительными чертами геологического строения Пуцевичской горы является слоистость, параллельная склонам, и наличие сколов амплитудой 40 см и более. В рельефе она имеет вид крупного куполообразного поднятия. Восточный склон, более выраженный, чем остальные, несет на себе отпечаток гляциокарстовой переработки. Гляциокарстовая западина глубиной 3 метра – характерный элемент ее рельефа.

Пуцевичская гора является наивысшим пунктом Новогрудской возвышенности (абсолютная высота 323 метра над уровнем моря). Относительное превышение Пуцевичской горы – 31 метр. Почти вся территория памятника находится под вспашкой.

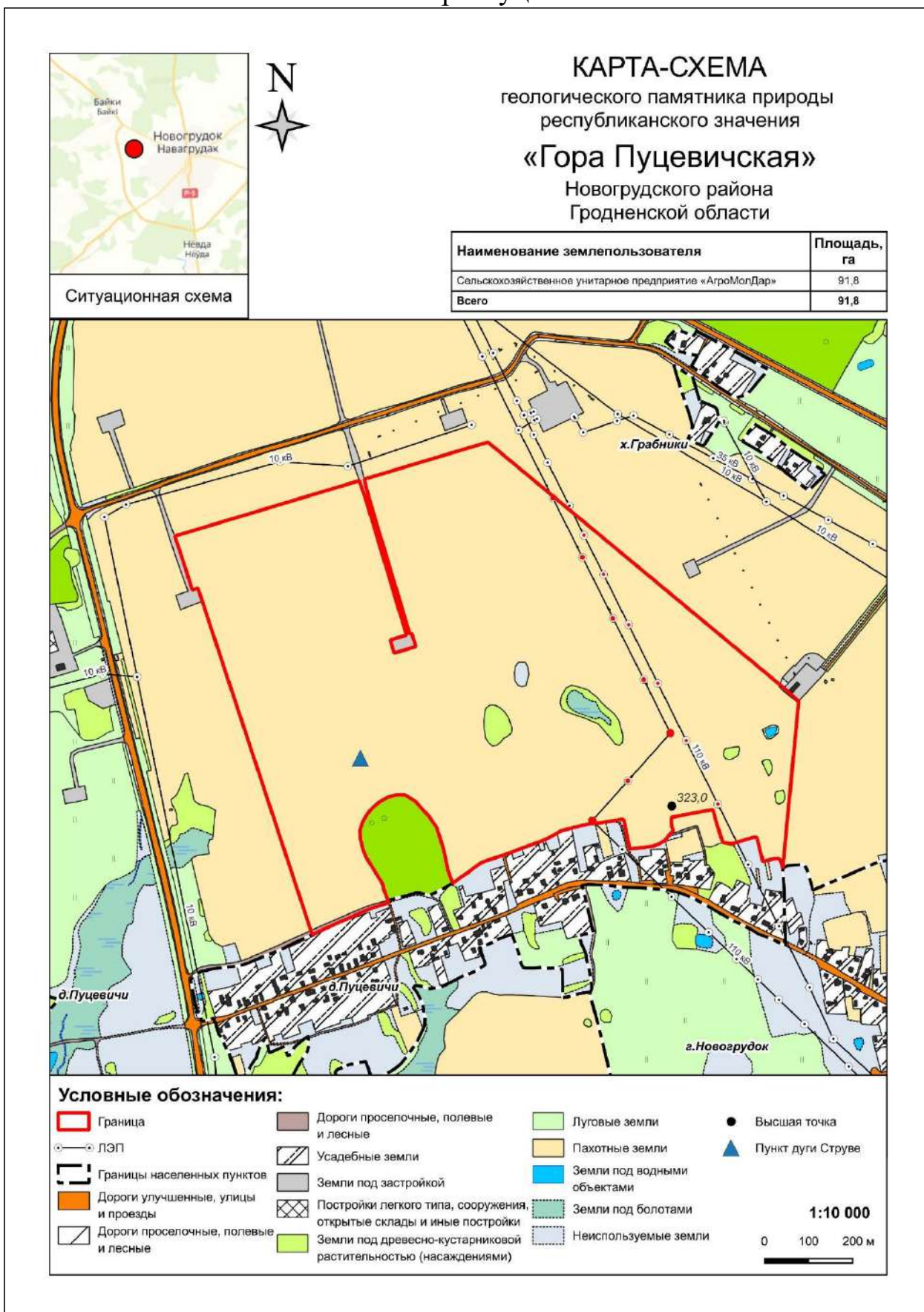
На территории памятника природы располагается один из пунктов геодезической дуги Струве – «Пуцевичи», который включен в список материально-культурной ценности Республики Беларусь наивысшей категории ценности. Пункт дуги Струве «Пуцевичи» совмещен с пунктом государственной геодезической сети. Данный пункт обустроен в соответствии с типовыми стандартами для пунктов государственной геодезической сети.

Приложение
к приказу Министерства природных
ресурсов и охраны окружающей
среды Республики Беларусь
от _____ № _____

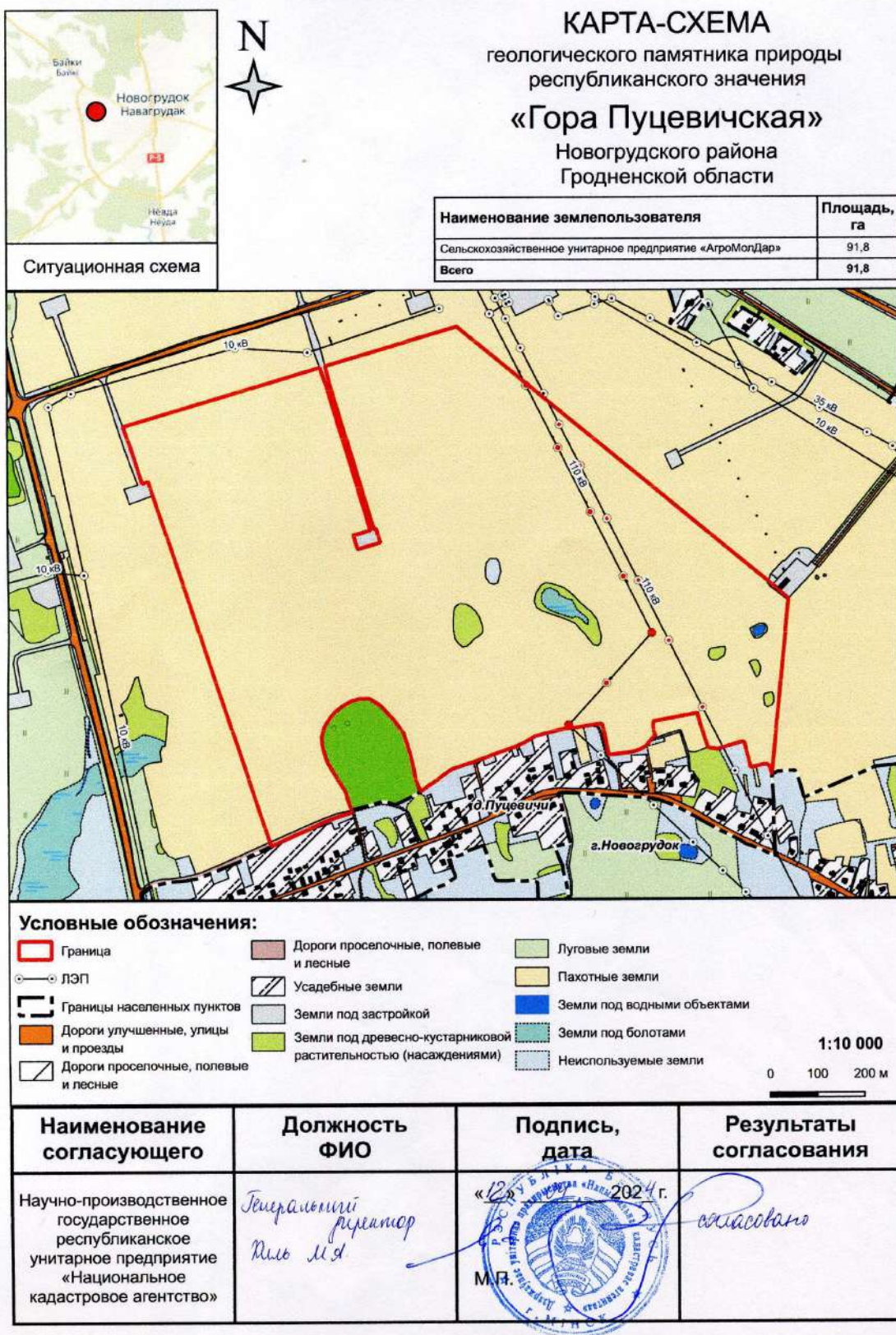
Фотографии геологического памятника природы республиканского
значения «Гора Пуцевичская»



Карта-схема геологического памятника природы республиканского значения «Гора Пуцевичская»



ПРИЛОЖЕНИЕ Б. КАРТА-СХЕМА ПАМЯТНИКА ПРИРОДЫ С РЕЗУЛЬТАТАМИ СОГЛАСОВАНИЯ С РУП «НАЦИОНАЛЬНОЕ КАДАСТРОВЕ АГЕНТСТВО»

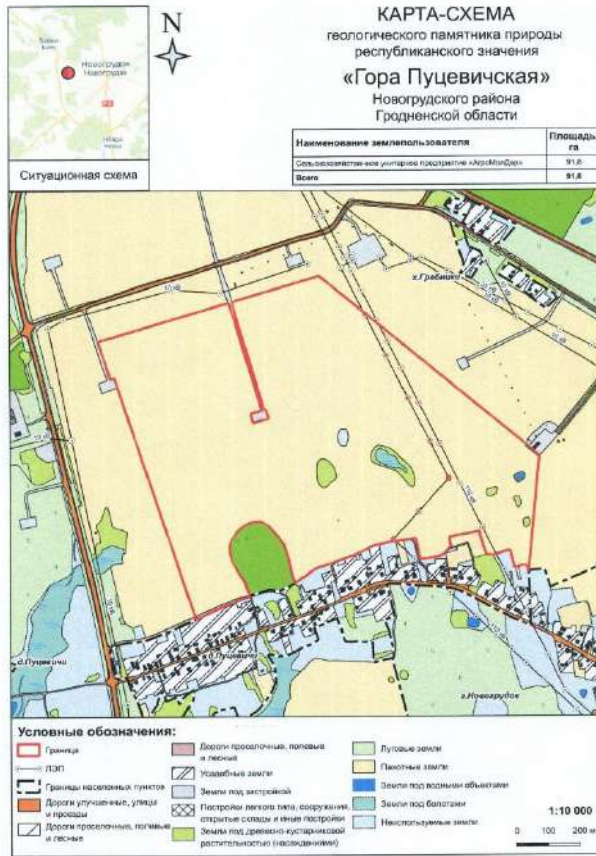


ПРИЛОЖЕНИЕ В. РЕЗУЛЬТАТЫ СОГЛАСОВАНИЯ РЕЖИМА ОХРАНЫ И ИСПОЛЬЗОВАНИЯ ПАМЯТНИКА ПРИРОДЫ

ЛИСТ СОГЛАСОВАНИЯ
режимов охраны и использования
геологического памятника природы
республиканского значения
«Гора Пуцевичская»
Новогрудского района Гродненской области

Наименование согласующего	Должность, ФИО	Подпись, дата	Результаты согласования
Новогрудский районный исполнительный комитет	Председатель Заровский Сергей Сергеевич	 «9» 04 2024 г. М.П.	Согласовано
Управление землеустройства Новогрудского районного исполнительного комитета	Начальник Литвин Александр Михайлович	 «9» 04 2024 г. М.П.	Литвин Согласовано
Управление сельского хозяйства и продовольствия Новогрудского районного исполнительного комитета	Начальник с/х управления Зем. председатель РМК Божко Евгений Сергеевич	 «9» 04 2024 г. М.П.	Согласовано
Отдел архитектуры и строительства Новогрудского районного исполнительного комитета	Начальник Зубрик Глеб Сергеевич	 «9» 04 2024 г. М.П.	Согласовано
Новогрудская городская и районная инспекция природных ресурсов и охраны окружающей среды	Начальник Локтево Тамара Владимировна	 «9» 04 2024 г. М.П.	Согласовано
Сельскохозяйственное унитарное предприятие «АгроМолДар»	Директор Шумский Олег Сергеевич	 «9» 04 2024 г. М.П.	Согласовано

ПРИЛОЖЕНИЕ Г. РЕЗУЛЬТАТЫ СОГЛАСОВАНИЯ ГРАНИЦ, ПЛОЩАДИ И СПИСКА ЗЕМЛЕПОЛЬЗОВАТЕЛЕЙ, ЗЕМЕЛЬНЫЕ УЧАСТКИ (ЧАСТИ ЗЕМЕЛЬНЫХ УЧАСТКОВ) КОТОРЫХ ВКЛЮЧАЮТСЯ В СОСТАВ ЗЕМЕЛЬ ПАМЯТНИКА ПРИРОДЫ



ЛИСТ СОГЛАСОВАНИЯ
границ, площади и списка землепользователей, земельные участки (части земельных участков) которых включаются в состав земель геологического памятника природы республиканского значения
«Гора Пуцевичская»
Новгородского района Гродненской области

Наименование согласующего	Должность, ФИО	Подпись, дата	Результаты согласования
Новгородский районный исполнительный комитет	Председатель Евгений Сергеевич Сергеевич	М.П.	Согласовано
Управление землеустройства Новгородского районного исполнительного комитета	Начальник Александр Михайлович Михайлович	М.П.	Согласовано
Управление сельского хозяйства и продовольствия Новгородского районного исполнительного комитета	Начальник Евгений Владимирович Сергеевич	М.П.	Согласовано
Отдел архитектуры и строительства Новгородского районного исполнительного комитета	Начальник Зюрья Георгий Сергеевич	М.П.	Согласовано
Новгородская городская и районная инспекция природных ресурсов и охраны окружающей среды	Начальник Александр Александрович Александрович	М.П.	Согласовано
Сельскохозяйственное унитарное предприятие «АгроМолДар»	Директор Сергей Сергеевич Сергеевич	М.П.	Согласовано

ПРИЛОЖЕНИЕ Д. КОПИЯ СВИДЕТЕЛЬСТВА О ГОСУДАРСТВЕННОЙ РЕГИСТРАЦИИ ЮРИДИЧЕСКОГО ЛИЦА

